

Manuál

ke zpracování formuláře F_OVZ_SPOJ

verze 1-1

Oznámení o výpočtu poplatků (§ 19 zákona 86/2002 Sb.) Ohlášení souhrnné provozní evidence zvláště velkých, velkých a středních zdrojů znečišťování ovzduší (§ 18 vyhl. 205/2009 Sb.) Bilance a oznámení rozpouštědel podle vyhlášky 355/2002 Sb. Aplikací ISPOP

Formuláře aplikace ISPOP jsou dostupné na účtech zaregistrovaných provozovatelů na internetové stránce: www.ispop.cz ; <http://www.ispop.cz/web/login.html>

Formulář F_OVZ_SPOJ je určen pro ohlašování agendy Souhrnné provozní evidence (SPE) v souladu s přílohou č. 7 k vyhl. 205/2009 Sb., oznámení o výpočtu poplatků podle § 19 zákona 86/2002 Sb. a pro zpracování a předložení Roční hmotnostní bilance rozpouštědel a Oznamovacího listu uživatele organických látek podle vyhlášky 355/2002 Sb.

Struktura (obsah) formuláře

1. Identifikace provozovatele a provozovny

Údaje o provozovateli – název a sídlo provozovatele

Údaje o provozovně – název a sídlo provozovny

Kontaktní údaje zpracovatele souhrnné provozní evidence

2. Podklady oznámení o výpočtu poplatků a údaje souhrnné provozní evidence spalovacích zdrojů a spaloven odpadů

2. pokr. Poplatek za samostatný zvláště velký, velký nebo střední spalovací zdroj nebo spalovnu odpadů

3. Podklady oznámení o výpočtu poplatků a údaje souhrnné provozní evidence ostatních zdrojů znečišťování ovzduší

3. pokr. Poplatek za samostatný zvláště velký, velký nebo střední ostatní stacionární zdroj

4. Údaje o komínech nebo výduších zdrojů znečišťování ovzduší

5. Údaje o autorizovaných měřeních

6. Roční hmotnostní bilance rozpouštědel (příloha č. 4 k vyhl. 355/2002 Sb.)

7. Oznamovací list uživatele organických rozpouštědel (podle § 2 písm. i) vyhl. 355/2002 Sb.) těkavých organických látek a produktů s jejich obsahem (příloha č. 6 k vyhl. 355/2002 Sb.)

Aplikace je navržena jako jednoduchý formulář pracující v jednom otevřeném pracovním okně. Její funkcionality umožňují bezproblémové množení položek a jednotlivých formulářových tabulek. Aplikace je uživatelsky velmi přívětivá a práci s ní by měl zvládnout každý běžný uživatel PC. Postupy uvedené v tomto manuálu lze uplatnit i pro další formuláře ISPOP.

Provozovatelům zvláště velkých a velkých zdrojů, kteří získají ze svých účtů na www.ispop.cz formulář F_OVZ_SPOJ s předvyplněnými údaji provozovatele a provozovny je nabízen Importní soubor se základními stálými údaji o provozovně, zdrojích a komínech. Všechny importované údaje lze editovat (měnit), mazat a nové údaje vkládat. Pokud se rozhodnete nevyužít nabídku importních souborů můžete aktualizovat všechny údaje za provozovatele a provozovnu a dále vyplnit spalovací a ostatní zdroje, komíny a měření, příp. Roční hmotností bilanci rozpouštědel a Oznamovací list uživatele VOC.

Importní soubory provozoven s předvyplněnými údaji lze získat výhradně na základě žádosti na elektronické adrese spe-helpline@chmi.cz. V žádosti uveďte IČO, IČP a název provozovny.

Aplikace funguje jako samostatný soubor, který si po stažení do svého počítače můžete uložit pod různými názvy, například pro různé provozovny jednoho provozovatele. S jednotlivými soubory pak lze pracovat např. jako s různými dokumenty WORD.

Aplikace neumožňuje kopírování souborů dat v celých blocích z EXCELU, pouze je možné kopírovat alfanumerické hodnoty do jednoho pole formuláře z jiné aplikace, např. z MS WORD, MS Excel apod.

Základní pojmy aplikace ISPOP

List, pole, buňka, typ údaje, formát údaje.. bude případně doplněno podle obecného manuálu.

Základní nástroje aplikace ISPOP

Modré pole formuláře – ukázka:

Název provozovatele (obchodní firma nebo jméno a příjmení)

Slouží pro vyplnění alfanumerických znaků. Znaky se vkládají z klávesnice, příp. kopírováním textu z jiné aplikace. U některých polí, zejména pro vkládání numerických hodnot, jsou zabudovány vnitřní kontroly, které upozorní na vybočení z předpokládaných hodnot. Do některých polí nelze vyplnit nesprávný údaj (např. roční provozní hodiny při překročení hodnoty 8874), do některých polí lze hodnotu vložit i při vybočení z očekávaných mezí (např. výhřevnost paliva), v některých případech potom následuje upozornění na možnou chybu.


Pokud je pole orámováno červeně, jedná se u údaje, které se vždy vyplňují povinně, např. Název provozovatele, E-mailová adresa, atd. Pokud pole červeně orámováno není, neznamená to, že se jedná o nepovinné pole, ale je to z toho důvodu, že daný údaj nemusí být relevantní všem provozováním (např. Část obce). U provozovny, pro níž je uvedený údaj relevantní, se vyplňuje ve všech listech v souladu s pokyny uvedenými v příloze č. 7 k vyhl. 205/2009 Sb.

Zelené pole formuláře – ukázka:

ICP:	
poplatek [Kč]	0

Do pole není možno nic vepsat, je vyplněno automaticky přenosem údajů z jiných listů (např. ICP), nebo vypočtenými hodnotami z jiných údajů (např. z ročního množství emisí).

Číselníky – ukázka:

Kód KÚ nebo ORP dle orgánu ochrany ovzduší příslušného pro Oznámení o poplatku (§ 19 zák. 86/2002 Sb.)
Vyberte 

Při kliknutí na šipku (v modrém kroužku) se rozbalí roleta s nabízenými položkami.

Vyberte
Bystřice pod Hostýnem
Čáslav
Černošice
Česká Lípa
Česká Třebová
České Budějovice
Český Brod
Český Krumlov
Český Těšín

Po kliknutí na vybranou položku se údaj zobrazí v poli místo „Vyberte“.

Kód KÚ nebo ORP dle orgánu ochrany ovzduší příslušného pro Oznámení o poplatku (§ 19 zák. 86/2002 Sb.)
České Budějovice

Zkrácená volba

Je možné použít zkrácenou volbu přímo z klávesnice. Pokud je kurzor umístěn do modrého pole před, nebo za slovo „Vyberte“ zobrazí se po stisknutí klávesy se začátečním písmenem hledané položky přímo hledaná položka. Výběr se potvrdí klávesou ENTER nebo kliknutím kurzoru myši.

Příklad: je hledán Benešov, stisknutím klávesy „b“ se tento záznam přímo zobrazí.

Kód KU nebo ORP dle orgánu ochrany ovzduší příslušného pro Oznámení o poplatku (§ 19 zák. 86/2002 Sb.)

Benešov

Pokud je hledán jiný název začínající na stejné písmeno, např. „Beroun“ postačí kliknout opětovně na klávesu „b“ a potvrdit výběr nebo hledat dále stejným způsobem.

Kód KU nebo ORP dle orgánu ochrany ovzduší příslušného pro Oznámení o poplatku (§ 19 zák. 86/2002 Sb.)

Benešov

- Aš
- Benešov
- Beroun
- Bílina
- Bílovec
- Blansko
- Blatná
- Blovice
- Bohumín

Tlačítka pro přidání části formuláře – ukázka:

Přidat palivo Přidat látku Přidat další zdroj

Stisknutí těchto tlačítek duplikuje vybranou část formuláře. Duplikaci lze provádět opakovaně. Přidává se pouze prázdná část formuláře s nevyplněnými poli.

Tlačítka pro odebrání části formuláře – ukázka:

Odebrat tento zdroj Odebrat poplatek

Stisknutí těchto tlačítek odebere příslušnou část formuláře. Používá se především v případech, kdy byla některá část formuláře vyplněna omylem a pole nebo část formuláře by „přebývala“ a zůstala nevyplněna. Pouze při odebrání celého listu se nejprve objeví požadavek na potvrzení odebrání, jinak je odebrání provedeno ihned po kliknutí na uvedené tlačítko!!!

Příklad: na zdroji jsou používána 2 paliva. Při vyplňování bylo omylem vyplněno ještě 3. palivo. Je možné údaje o tomto palivu vymazat a pole nechat prázdná.

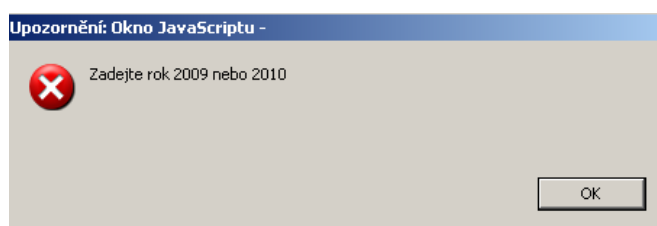
Plovoucí bubliny s nápovědou – ukázka:

6	Jmenovitý tepelný výkon	[MWt]	
7	Instalovaný elektrický výkon	[MWe]	
8	Jmenovitý tepelný příkon	[MWt]	Vyplní se jmenovitý tepelný výkon spalovacího zdroje dle technické dokumentace spalovacího zdroje
9	Projektovaná kapacita spalovny odpadu	[t/rok]	

Plovoucí bublina (text ve světle žlutém poli) se zobrazí při přiblížení kurzoru k položce a obsahuje přepis textu z poznámek uvedených v příloze č. 7 k vyhl. 205/2009, nebo text s bližším vysvětlením k položce.

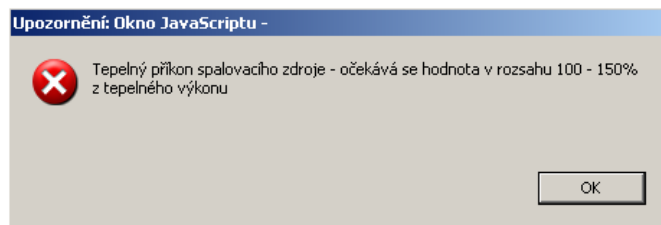
Chybové hlášky – 1. varianta:

Zobrazují se v případech, že byla vyplněna nesprávná hodnota. Jinou než správnou hodnotu aplikace nepřijme.



Chybové hlášky – 2. varianta:

Zobrazují se v případech, že byla vyplněna jiná než očekávaná hodnota ukazatele. V tomto případě aplikace Vaší hodnotu přijme, hláška slouží jen pro upozornění.



Informační pole ve formulářích - ukázka

Informace jsou uvedeny na bílém podkladu a nelze je měnit ani doplňovat. Mají pouze doplňkový význam pro snazší orientaci uživatele.

Přehled poplatků za ZL

Tuhé zneč. látky - sazba [Kč/t]	3000
Oxid siřičitý - sazba [Kč/t]	1000
Oxidy dusíku - sazba [Kč/t]	800
Oxid uhelnatý - sazba [Kč/t]	600
Těkavé organické látky - sazba [Kč/t]	2000
Amoniak - sazba [Kč/t]	1000
Jiné ZL dle Přílohy č. 1 zákona č. 86/2002 Sb.	

Postup při vyplňování jednotlivých formulářových listů

Je možné pracovat „na přeskáčku“. Při vyplňování údajů v jednotlivých formulářových listech je možno postupovat naprosto volně a není předepsáno, že je nutno vyplnit některý z údajů dříve než ostatní. To znamená, že pořadí vyplňovaných formulářů lze volit libovolně, stejně tak jako pořadí naprosté většiny údajů. Formulářový soubor samozřejmě lze přenášet i na jiné počítače a vyplňovat jej postupně.

Důležité upozornění!

Není možné současně vyplňovat jeden formulář na více PC současně a jednotlivé vyplněné listy potom spojit například kopírováním!

Pokyny uvedené v tomto manuálu v žádném případě nenahrazují závazné poznámky k vyplnění jednotlivých položek souhrnné provozní evidence, uvedené pod tabulkami v příloze č. 7 k vyhl. č. 205/2009 Sb. Slouží pouze jako průvodce pro ohlášení těchto údajů pomocí datového standardu podle § 4 zákona 25/2008 Sb. o integrovaném registru znečišťování.

Důležité upozornění:

V aplikaci nelze provést zpoplatnění podle přílohy č. 1 k zákonu 86/2002 Sb., písm. B, odst. I, bodu 3, týkající se zapařených ploch, hořících skládek, apod. Zpoplatnění těchto emisí doporučujeme provést nascanováním samostatného Oznámení o zpoplatnění a přiložením ve formě souboru k formuláři F_OVZ_SPOJ, nebo zasláním na příslušný úřad v listinné podobě.

List 1 – Identifikační údaje – vzhled formuláře

Ministerstvo životního prostředí
České republiky

OZNÁMENÍ O VÝPOČTU POPLATKU (§ 19 zákona 86/2002 Sb.) a
OHLÁŠENÍ SOUHRNNÉ PROVOZNÍ EVIDENCE ZVLÁŠTĚ VELKÝCH, VELKÝCH
A STŘEDNÍCH ZDROJŮ ZNEČIŠTŮVÁNÍ OVZDUŠÍ (§ 18 vyhl. 205/2009 Sb.)

Kód KÚ nebo ORP dle orgánu ochrany ovzduší příslušného pro Oznámení o poplatku (§ 19 zák. 86/2002 Sb.)	Údaje za rok:	Jméno a příjmení statutárního zástupce provozovatele:
Vyberte		

Poplatek celkem za provozovnu

Datum ohlášení formuláře do ISPOP
30.6.2008

1. Identifikace provozovatele a provozovny

1.1 Údaje o provozovateli - název a sídlo provozovatele

Název provozovatele (obchodní firma nebo jméno a příjmení)	Identifikační číslo - IČO
Obec	Číslo popisné
Část obce; městská část/obvod	Číslo orientační
Ulice	PSČ

1.2 Údaje o provozovně - název a sídlo provozovny

Název provozovny	Identifikační číslo provozovny (IČP)
Obec	Číslo popisné
Část obce; městská část/obvod	Číslo orientační
Ulice	PSČ
Územně technická jednotka (UTJ)	

1.3 Kontaktní údaje zpracovatele souhrnné provozní evidence

Jméno	Telefon	
	+420	
Příjmení	Mobilní telefon	
	+420	
Elektronická adresa (e-mail)	Fax	
	+420	

Uložit XML

On-line kontrola

Uložit PDF

Načíst XML

Odeslat on-line

--

El. podpis


Poznámky k funkcím na Listu 1

Pole „Údaje za rok:“

Pro podání údajů v současné době je nutno vyplnit rok 2009, aplikace je připravena i na zpracování údajů za rok 2010.

Údaje za rok:	Jméno a příjmení statutárního zástupce provozovatele:
2007	

Upozornění: Okno JavaScriptu -

 Zadejte rok 2009 nebo 2010

OK

Pole „Datum“

Vyplní se datum **konečného** zpracování formulářů. Aplikace umožňuje vložení data z klávesnice, nebo prostřednictvím zabudovaného kalendáře.

Datum	28.10.2	říjen 2009							
provo	po	út	st	čt	pá	so	ne		
dlo prov	28	29	30	1	2	3	4		
o a příjmen	5	6	7	8	9	10	11		
	12	13	14	15	16	17	18		
	19	20	21	22	23	24	25		
	26	27	28	29	30	31	1	Identif	
	2	3	4	5	6	7	8		
	Dnes: 28.10.2009								

Pole „Otisk razítka a podpis“

Tato část aplikace umožňuje vložit elektronický podpis (viz <http://www.ispop.cz/web/website/povinnosti/zpusoby.html>).

El. podpis

Pole „Poplatek za provozovnu“

Poplatek celkem za provozovnu

Jedná se o povinně vyplňované pole, do kterého se vyplní součtová hodnota všech dílčích poplatků za jednotlivé zdroje.

Upozornění: aplikace neprovádí součet automaticky!

Tlačítka pro ovládání aplikace

Pokyny k použití tlačítek jsou uvedeny také v popisu aplikace ISPOP na internetových stránkách

Uložit XML	On-line kontrola
Uložit PDF	
Načíst XML	Odeslat on-line

Načíst XML – pokud získáte z ČHMÚ [importní](#) soubor s koncovkou xml (zpravidla má vyplněny stále z r. 2008), je možné je pomocí tohoto tlačítka načíst do aplikace.

Upozornění: v žádném případě nelze využít xml soubory aplikace IntForm. Byly vygenerovány jinou aplikací. Do aplikace ISPOP je možné načíst pouze xml soubory, které obdržíte z ČHMÚ.

Uložit XML – umožňuje vygenerovat soubor xml před odesláním na ISPOP.

Uložit PDF – umožňuje uložit současně zpracovávaný soubor aplikace.

On-line kontrola – tlačítko lze využít k automatickému odeslání souboru XML s vloženými daty na kontrolu rozsahu údajů a jejich vazeb.

Odeslat on-line – pokyny k odeslání vyplněného souboru jsou součástí informací uvedených na internetové stránce ISPOP <http://www.ispop.cz/web/website/povinnosti/zpusoby.html> .

Pokyny k vyplnění Listu 1

Pole v části formuláře 1.1 Údaje o provozovateli – Název a sídlo provozovatele

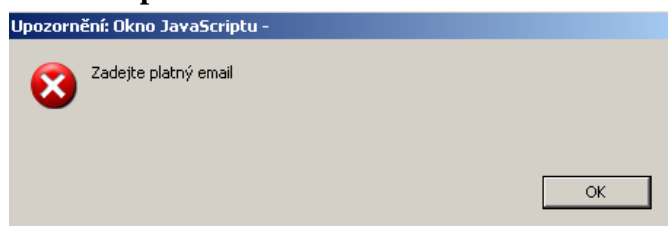
Vyplní se údaje v souladu se zápisem do Obchodního rejstříku.

Pole v části 1.2 Údaje o provozovně – **název a sídlo provozovny**

Vyplní se všechny dostupné údaje odpovídající skutečnosti.

Pole v části 1.3 Kontaktní údaje zpracovatele souhrnné provozní evidence

Vyplní se jméno a příjmení zpracovatele, z kontaktních údajů je povinný údaj **přínejmenším** e-mailová adresa. Při chybném zadání e-mailové adresy (např. při použití diakritiky, nebo nepřípustných znaků) aplikace zobrazí varovnou hlášku a adresu smaže – je třeba zadat ji znovu.



Připojení souboru k formuláři

K vyplněnému formuláři lze přímo připojit soubor. Předpokládá se zejména soubor, který by obsahoval sdělení příslušnému úřadu, týkající se oznámení údajů nutných pro stanovení výše záloh na poplatek pro další poplatkové období (viz § 19, odst. 10 zákona 86/2002 Sb.). Rovněž by bylo možné připojit Oznámení o zpoplatnění hořících skládek atd., podle přílohy č. 1 k zákonu 86/2002 Sb., písm. B, odst. I, bodu 3.

Připojení jiných souborů doporučujeme konzultovat se službou Provozní podpory pro systém ISPOP (viz: <http://www.ispop.cz/web/website/podpora.html>). V žádném případě není možné připojit např. velké soubory s protokoly o měření.

List 2 – Spalovací zdroje a spalovny odpadů – vzhled formuláře

Ministerstvo životního prostředí
České republiky

OZNÁMENÍ O VÝPOČTU POPLATKU (§ 19 zákona 86/2002 Sb.) a
OHLÁŠENÍ SOUHRNNÉ PROVOZNÍ EVIDENCE ZVLÁŠTĚ VELKÝCH, VELKÝCH
A STŘEDNÍCH ZDROJŮ ZNEČIŠTĚNÍ OVZDUŠÍ (§ 18 vyhl. 205/2009 Sb.)

2. Podklady oznámení o výpočtu poplatků a údaje souhrnné provozní evidence spalovacích zdrojů a spaloven odpadů

IČP:

1	Pořadové číslo zdroje	001 - 099	
2	Kategorie zdroje	ZV, V, S	Vyberte
3	Označení sektoru	číselník SEK	Vyberte
4	Název zdroje (popř. název skupiny spalovacích jednotek)		
5	Účinnost	[%]	
6	Jmenovitý tepelný výkon	[MWt]	
7	Instalovaný elektrický výkon	[MWe]	
8	Jmenovitý tepelný příkon	[MWt]	
9	Projektovaná kapacita spalovny odpadů	[t/rok]	
10	Druh topeniště	číselník TOP	Vyberte
11	Provozní hodiny	[hod/rok]	
12	Využití kapacity	[%]	
13	Celková výroba tepla	[GJ/rok]	
14	Kombinovaná výroba tepla a el. energie	ANO / NE	Vyberte
15	Druh paliva nebo odpadu	číselník PAL	Vyberte
16	Výhřevnost paliva	[kJ/kg, m ³]	
17	Spotřeba paliva nebo odpadů	[t, tis.m ³ /rok]	
			Přidat palivo
18	Emise [t/rok]	TZL	
19		SO ₂	
20		NO _x	
21		CO	
22	Další emise - látka / emise [t/rok]		
			Přidat látku
			Odebrat tento zdroj
Přidat další zdroj			

Poznámky k vyplnění Listu 2

Pole „IČP“ (Identifikační číslo provozovny)

Aplikace doplní automaticky po zapsání IČP na Listu 1:

Identifikační číslo provozovny (IČP)	
654320331	IČP: 654320331

Pole 1 „Pořadové číslo zdroje“

Vyplní se číslo zdroje znečišťování ovzduší v rozsahu 001 – 099:

1	Pořadové číslo zdroje	001 - 099	1
---	-----------------------	-----------	---

Stačí vyplnit „1“, aplikace po opuštění pole automaticky doplní potřebný počet nul:

1	Pořadové číslo zdroje	001 - 099	001
---	-----------------------	-----------	-----

Pokud je zadáno čísla mimo očekávaný rozsah, aplikace zobrazí upozornění:

1	Pořadové číslo zdroje	001 - 099	101
2	Kategorie zdroje	ZV, V, S	
3	Označení sektoru	číselník SEK	
4	Název zdroje (popř. název skupiny spalovacích jednotek)		
5	Účinnost	[%]	
6	Jmenovitý tepelný výkon	[MWt]	
7	Instalovaný elektrický výkon	[MWe]	
8	Jmenovitý tepelný příkon	[MWt]	

Upozornění: Okno JavaScriptu -

Zadejte číslo v rozsahu 001-099

a neumožní vložení chybného údaje.

Pole 2 „Kategorie zdroje“

Výběr údaje se provádí pomocí číselníku:

1	Pořadové číslo zdroje	001 - 099	
2	Kategorie zdroje	ZV, V, S	Vyberte
3	Označení sektoru	číselník SEK	Vyberte
4	Název zdroje (popř. název skupiny spalovacích jednotek)		S Střední
5	Účinnost	[%]	V Velký
			ZV Zvlášť velký

Po kliknutí do příslušné řádky se vybraný údaj zobrazí:

2	Kategorie zdroje	ZV, V, S	V Velký
---	------------------	----------	---------

Pole 3 „Označení sektoru“

Výběr údaje se provádí pomocí číselníku:

3	Označení sektoru	číselník SEK	Vyberte
4	Název zdroje (popř. název skupiny spalovacích jednotek)		Spalovací procesy v průmyslu a stavebnictví
5	Účinnost	[%]	1A2a Zelezo a ocel
6	Jmenovitý tepelný výkon	[MWt]	1A2b Neželezné kovy
7	Instalovaný elektrický výkon	[MWe]	1A2c Chemické produkty
8	Jmenovitý tepelný příkon	[MWt]	1A2d Buničina, papír a tisk
9	Projektovaná kapacita spalovny odpadu	[t/rok]	1A2e Potraviny, nápoje a tabák
			1A2f Ostatní průmyslové procesy (např. obalovny - 3.7, zařízení pro výrobu ul...
			1A3e Kompresní stanice
			Spalování paliv pro výrobu tepla v následujících sektorech:

V pravé části číselníku se nyní zobrazila lišta s ovládacími prvky (posuvník, šipka nahoru, šipka dolů), pomocí kterých je možno číselník procházet.

Po kliknutí do příslušné řádky se vybraný údaj zobrazí:

3	Označení sektoru	číselník SEK	1A1a Veřejná energetika a výroba tepla (celk. výkon provozovny od 30 MWt vč.)
---	------------------	--------------	---

Pole 4 „Název zdroje (popř. název skupiny spalovacích jednotek)“

4	Název zdroje (popř. název skupiny spalovacích jednotek)	CKD Dukla 12,5 MW - kotel K1	
---	---	------------------------------	--

Vyplní se název zdroje, pokud možno unikátní v celé SPE:

Pole 5 „Účinnost“

Po umístění cursoru do modrého pole se zobrazí zpřesňující informace k vyplňovanému údaji.

5	Účinnost	[%]	
6	Jmenovitý tepelný výkon	[MWt]	
7	Instalovaný elektrický výkon	[MWe]	
8	Jmenovitý tepelný příkon	[MWt]	

Vyplní se údaj o tepelné účinnosti spalovacího zdroje (pouze pro spalovací zdroje o tepelném příkonu nad 20 MW)

Po vyplnění hodnoty účinnosti:

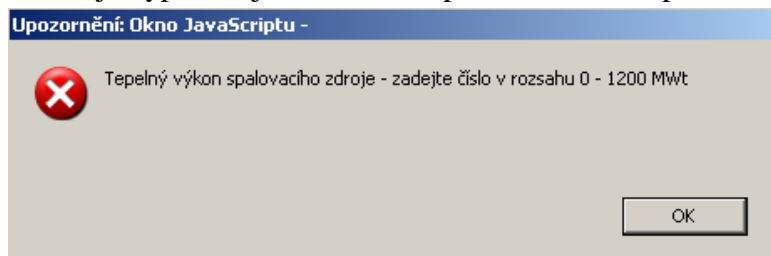
5	Účinnost	[%]	85
---	----------	-----	----

je možné pokračovat s vyplňováním dalšího pole.

Pole 6 „Jmenovitý tepelný výkon“

6	Jmenovitý tepelný výkon	[MWt]	500
---	-------------------------	-------	-----

Po vyplnění jmenovitého tepelného výkonu v rozmezí 0 – 1200 je možné pokračovat dále. Pokud je vyplněna jiná hodnota, aplikace zobrazí upozornění:



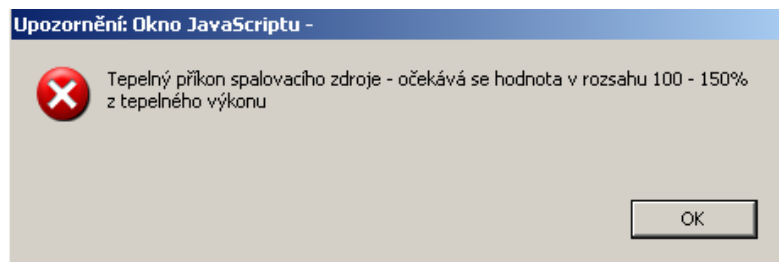
V ČR neexistuje spalovací zařízení větší než 1200 MWt, přesto je možné hlášku ignorovat, po stisknutí OK se zapsaná hodnota zobrazí a je možné pokračovat.

Pole 7 „Instalovaný elektrický výkon“

7	Instalovaný elektrický výkon	[MWe]	7
---	------------------------------	-------	---

Pole 8 „Jmenovitý tepelný příkon“

Při vyplnění hodnoty mimo očekávaný rozsah se zobrazí informace:



Hlášku lze v případě správnosti ignorovat (tlačítkem OK) – hodnota se zobrazí:

8	Jmenovitý tepelný příkon	[MWt]	15
---	--------------------------	-------	----

a pokračovat vyplněním dalších polí.

Pole 9 „Projektová kapacita spalovny odpadu“

9	Projektovaná kapacita spalovny odpadu	[t/rok]	1 569
---	---------------------------------------	---------	-------

Vložená hodnota nemá nastavena žádná omezení.

Pole 10 „Druh topeniště“

Vyplňuje se pomocí číselníku:

10	Druh topeniště	číselník TOP	Vyberte
11	Provozní hodiny	[hod/rok]	Vyberte
12	Využití kapacity	[%]	111 pásový rošt
13	Celková výroba tepla	[GJ/rok]	112 pásový rošt s pohazovačem
14	Kombinovaná výroba tepla a el. energie	ANO / NE	113 přesuvný, vratný a ostatní pohyblivé rošty
15	Druh paliva nebo odpadu	číselník PAL	114 pevný rošt
16	Výhřevnost paliva	[kJ/kg, m ³]	115 granulární topeniště
..			116 tavicí topeniště
			117 cyklónové topeniště
			118 fluidní topeniště

Po kliknutí do příslušné řádky se vybraný údaj zobrazí:

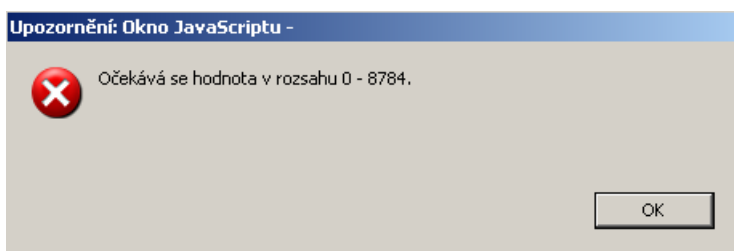
10	Druh topeniště	číselník TOP	114 pevný rošt
----	----------------	--------------	----------------

Pole 11 „Provozní hodiny“

Aplikace umožňuje vložení pouze reálné hodnoty:

11	Provozní hodiny	[hod/rok]	4000
----	-----------------	-----------	------

Při vložení hodnoty vyšší než 8784 (celkový počet hodin v přestupném roce) je zobrazena informace:



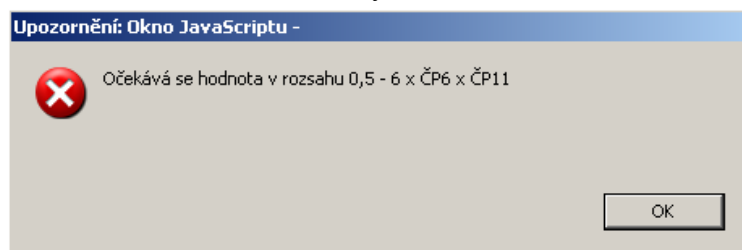
a je zapotřebí chybnou hodnotu opravit.

Pole 12 „Využití kapacity“

Je třeba vyplnit hodnotu v mezích 5 – 110, jinak se zobrazí předchozí hláška. Pokud je vložena hodnota správná je možno hlášku ignorovat.

Pole 13 „Celková výroba tepla“

Při vložení libovolné hodnoty se zobrazí:



Hláška upozorňuje na vazbu mezi instalovaným výkonem kotle, provozními hodinami a výrobou tepla v reálných podmínkách (se zahrnutím účinnosti). Vybízí k jednoduché kontrole vyplněného údaje o výrobě tepla.

Příklad:

Jmenovitý výkon kotle: 12,5 MW

Provozní hodiny: 4 200 hod/rok

minimální mez: $0,5 \times 12,5 \times 4200 = 26\,250$ GJ

maximální mez: $6 \times 12,5 \times 4200 = 315\,000$ GJ

Pole „Celková výroba tepla“ by mělo být vyplněno údajem v intervalu 26 250 – 315 000.

13	Celková výroba tepla	[GJ/rok]	189 000
----	----------------------	----------	---------

Pole 14 „Kombinovaná výroba tepla a el. energie“

Vyplňuje se pomocí číselníku:

14	Kombinovaná výroba tepla a el. energie	ANO / NE	Vyberte
15	Druh paliva nebo odpadu	číselník PAL	Vyberte
16	Výhřevnost paliva	[kJ/kg, m ³]	Ano Ne

Například:

14	Kombinovaná výroba tepla a el. energie	ANO / NE	Ne
----	--	----------	----

Část formuláře pro vyplňování údajů o palivech

Pole 15 „Druh paliva nebo odpadu“

Vyplňuje se pomocí číselníku:

15	Druh paliva nebo odpadu	číselník PAL	Vyberte
16	Výhřevnost paliva	[kJ/kg, m ³]	202 těžký topný olej (s obsahem síry do 1 % hm. vč.) - nízkosírný
17	Spotřeba paliva nebo odpadů	[t, tis.m ³ /rok]	203 plynový olej (s obsahem síry do 0,1 % hm. vč.)
			204 nafta
			205 kapalná biopaliva
			299 jiné kapalné palivo
18	Emise [t/rok]	TZL	301 zemní plyn
19		SO ₂	302 propan, butan a jejich směsi
20		NO _x	303 generátorový plyn
--		--	304 vysokopecní plyn

Po kliknutí do vybrané řádky se zobrazí zvolené palivo:

15	Druh paliva nebo odpadu	číselník PAL	301 zemní plyn
----	-------------------------	--------------	----------------

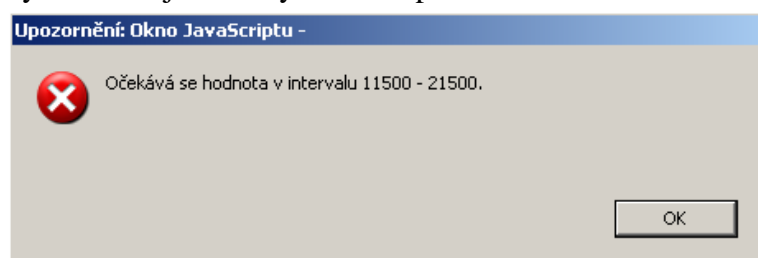
Chybně vložené palivo je možné přepsat výběrem jiné položky z číselníku:

15	Druh paliva nebo odpadu	číselník PAL	101 hnědé uhlí tříděné
----	-------------------------	--------------	------------------------

Tlačítko „mínus“ je funkční až u následných vložených skupin údajů o dalších palivech.

Pole 16 „Výhřevnost paliva“

Po vložení hodnoty výhřevnosti paliva se může zobrazit informace o očekávaných mezích výhřevnosti jednotlivých druhů paliv.



Pokud je vyplněna hodnota v doporučeném intervalu, hláška se nezobrazí:

16	Výhřevnost paliva	[kJ/kg, m ³]	14 500
----	-------------------	--------------------------	--------

Pole 18 „Spotřeba paliva nebo odpadu“

Vyplní se spotřeba paliva v tunách za rok nebo v tis. m³ za rok.

Minimální možná hodnota, kterou je možno vyplnit je 0,001 a maximální 9 999 999,999.

17	Spotřeba paliva nebo odpadů	[t, tis.m ³ /rok]	9 999 999,999
----	-----------------------------	------------------------------	---------------

Přidání dalšího paliva

Pro zapsání hodnot o dalším použitém palivu na zdroji je připravena funkce, která přidá do formuláře novou skupinu řádků 15 - 17 pro následující údaje o palivu.

15	Druh paliva nebo odpadu	číselník PAL	101 hnědé uhlí tříděné
16	Výhřevnost paliva	[kJ/kg, m ³]	14 500
17	Spotřeba paliva nebo odpadů	[t, tis.m ³ /rok]	1 236
Přidat palivo			

Pomocí tlačítka „Přidat palivo“ je možné rozšířit tabulku o řádky pro záznam dalšího paliva a vyplnit je:

15	Druh paliva nebo odpadu	číselník PAL	101 hnědé uhlí tříděné
16	Výhřevnost paliva	[kJ/kg, m ³]	14 500
17	Spotřeba paliva nebo odpadů	[t, tis.m ³ /rok]	1 236
15	Druh paliva nebo odpadu	číselník PAL	Vyberte
16	Výhřevnost paliva	[kJ/kg, m ³]	
17	Spotřeba paliva nebo odpadů	[t, tis.m ³ /rok]	

15	Druh paliva nebo odpadu	číselník PAL	101	hnědé uhlí tříděné	-
16	Výhřevnost paliva	[kJ/kg, m ³]	14 500		
17	Spotřeba paliva nebo odpadů	[t, tis.m ³ /rok]	1 236		
15	Druh paliva nebo odpadu	číselník PAL	103	černé uhlí tříděné	-
16	Výhřevnost paliva	[kJ/kg, m ³]	21 000		
17	Spotřeba paliva nebo odpadů	[t, tis.m ³ /rok]	56,326		
15	Druh paliva nebo odpadu	číselník PAL	110	bylinná biomasa (sláma, apod.)	-
16	Výhřevnost paliva	[kJ/kg, m ³]	12 000		
17	Spotřeba paliva nebo odpadů	[t, tis.m ³ /rok]	3,369		

V případě, že je třeba některý druh paliva odebrat, je možno vymazat celou část formuláře s vyplněnými přebytečné údaje. K této operaci slouží tlačítko „mínus“ vedle názvu příslušného paliva (např. bude odstraněna část formuláře s údaji pro hnědé uhlí, které byly na tomto místě zapsány omylem):

15	Druh paliva nebo odpadu	číselník PAL	103	černé uhlí tříděné	-
16	Výhřevnost paliva	[kJ/kg, m ³]	21 000		
17	Spotřeba paliva nebo odpadů	[t, tis.m ³ /rok]	56,326		
15	Druh paliva nebo odpadu	číselník PAL	110	bylinná biomasa (sláma, apod.)	-
16	Výhřevnost paliva	[kJ/kg, m ³]	12 000		
17	Spotřeba paliva nebo odpadů	[t, tis.m ³ /rok]	3,369		

Pozor: tato operace je nevratná – hrozí ztráta údajů, vyplněných do uvedeného oddílu!

Část formuláře pro vyplnění údajů o emisích

Údaje o emisích základních znečišťujících látek se zapisují do řádků 18 – 21.

18	Emise [t/rok]	TZL	
19		SO ₂	
20		NO _x	
21		CO	
22	Další emise - látka / emise [t/rok]		-
		Přidat látku	

Minimální možná hodnota, kterou je možno u hlavních znečišťujících látek vyplnit, je 0 a maximální 99 999,999.

18	Emise [t/rok]	TZL	99 999,999
19		SO ₂	2
20		NO _x	25
21		CO	0,001

Emise dalších znečišťujících látek se zapisují do řádku 22, kde je zapotřebí vyplnit i název znečišťující látky (nové řádky pro vyplnění údajů o další znečišťující látce se přidávají tlačítkem „Přidat látku“):

Minimální možná hodnota, kterou je možno u těchto emisí vyplnit je 0 a maximální hodnota je 9 999, 999 999 999 999.

22	Další emise - látka / emise [t/rok]	PCB	0,000 000 000 001	-
		oxid uhličitý	9 999,999 999 999 999	-
		Přidat látku		

Přebytečné řádky je možné odstranit pomocí tlačítka „mínus“ na pravé straně:

22	Další emise - látka / emise [t/rok]	PCB	0,000 000 000 001	-
		oxid uhličitý	9 999,999 999 999 999	-
		NH ₄	25	-
		Přidat látku		

Výsledek:

22	Další emise - látka / emise [t/rok]	PCB	0,000 000 000 001	-
		NH4	25	-
		Přidat látku		

Pozor: tato operace je nevratná – hrozí ztráta údajů, vyplněných do uvedeného oddílu!

Přidání dalšího zdroje / odebrání zdroje

Pro zápis údajů o druhém zdroji je třeba přidat další formulářový list:
tlačítko

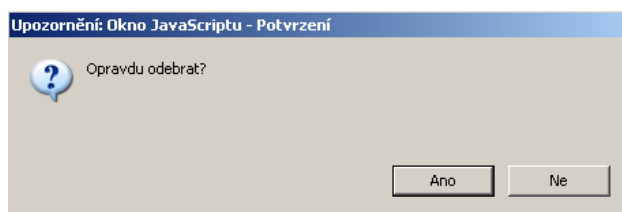
Přidat další zdroj

přidá do dokumentu další formulářový list 2, který je prázdný a je třeba ho vyplnit dle předchozího postupu.

Pokud byl některý z formulářových listů vyplněn omylem, je možné ho smazat pomocí tlačítka

Odebrat tento zdroj

Před dokončením operace (vymazáním vloženého listu) se zobrazí dotazovací okno a zdroj je odebrán až po stisknutí tlačítka „OK“.



List 2 pokračování

Poplatek za samostatný zvláště velký, velký nebo střední zdroj nebo spalovnu odpadů – vzhled formuláře

Ministerstvo životního prostředí
České republiky

OZNÁMENÍ O VÝPOČTU POPLATKU (§ 19 zákona 86/2002 Sb.) a
OHLÁŠENÍ SOUHRNNÉ PROVOZNÍ EVIDENCE ZVLÁŠTĚ VELKÝCH, VELKÝCH
A STŘEDNÍCH ZDROJŮ ZNEČIŠŤOVÁNÍ OVZDUŠÍ (§ 18 vyhl. 205/2009 Sb.)

2. pokr. Poplatek za samostatný zvláště velký, velký nebo střední spalovací zdroj nebo spalovnu odpadů

ICP: 654320331

(uvádějte zaokrouhlenou výši poplatku na celé 100Kč za jednotlivé ZL)

Pořadové číslo zdroje		
ZL	množství [t]	poplatek [Kč]
TZL		0
SO ₂		0
NO _x		0
CO		0
Vyberte		0 -
Přidat další ZL		
Poplatek celkem za zdroj		0
Odebrat poplatek		
Přidat další poplatek		

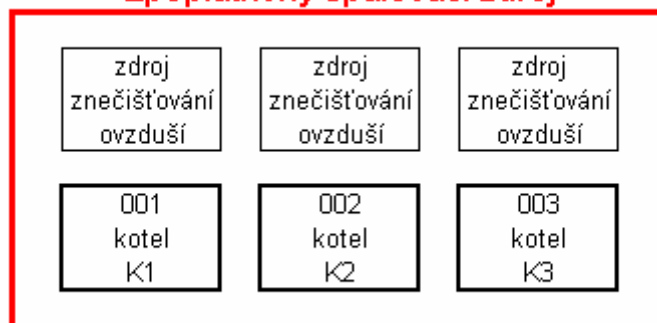
Přehled poplatků za ZL

Tuhé zneč. látky - sazba [Kč/t]	3000
Oxid siřičitý - sazba [Kč/t]	1000
Oxidy dusíku - sazba [Kč/t]	800
Oxid uhelnatý - sazba [Kč/t]	600
Těkavé organické látky - sazba [Kč/t]	2000
Jiné ZL dle Přílohy č. 1 zákona č. 86/2002 Sb.	

Pole „Pořadové číslo zdroje“

Vyplní se pořadové číslo zdroje, za který se bude vyčíslvat poplatek za znečišťování. Pokud je spalovací zdroj tvořen např. více kotli (zdroji znečišťování ovzduší zapsanými v Listu 2), provede se jejich agregace do jednoho zpoplatňovaného spalovacího zdroje přidáním potřebného počtu polí „Pořadové číslo zdroje“ pomocí tlačítka „Přidat další zdroj“.

Zpoplatněný spalovací zdroj



Pořadové číslo zdroje	001	-
	002	-
	003	-
Přidat další zdroj		

Vyplnění množství zpoplatněných znečišťujících látek není prováděno automaticky z údajů o emisích uvedených v první části listu 2. Do modrých polí „množství [t]“ je potřeba vložit **hodnotu emisí v tunách** zaokrouhlenou na 4 desetinná místa, **ručně**.

Pořadové číslo zdroje		001	-
		002	-
		003	-
		Přidat další zdroj	
ZL	množství [t]	poplatek [Kč]	
TZL	0,0001	0	
SO ₂	1	1 000	
NO _x	1	800	
CO	99 999,9999	60 000 000	
I. tř.	100,9999	2 020 000	
		Přidat další ZL	
Poplatek celkem za zdroj		62 021 800	

I. tř.
Vyberte
VOC
TK
NH3
PAU
CH4
I. tř.
II. tř.

Další znečišťující látky se vybírají z číselníku:

Aplikace provede výpočet poplatků u jednotlivých látek a zaokrouhlí je na celé 100,- Kč. Současně vypočítá celkový poplatek za jeden spalovací zdroj.

Pokud je na provozovně **jiný** spalovací zpoplatněný zdroj, lze přidat **další potřebné oddíly** (tlačítko „Přidat další poplatek“) pro vyčíslení poplatku za další zdroj (-e):

Pořadové číslo zdroje		001	-
		002	-
		003	-
		Přidat další zdroj	
ZL	množství [t]	poplatek [Kč]	
TZL	0,0001	0	
SO ₂	1	1 000	
NO _x	1	800	
CO	99 999,9999	60 000 000	
I. tř.	100,9999	2 020 000	
		Přidat další ZL	
Poplatek celkem za zdroj		62 021 800	
		Odebrat poplatek	
Pořadové číslo zdroje		011	-
		Přidat další zdroj	
ZL	množství [t]	poplatek [Kč]	
TZL		0	
SO ₂		0	
NO _x		0	
CO		0	
Vyberte		0	
		Přidat další ZL	
Poplatek celkem za zdroj		0	
		Odebrat poplatek	
		Přidat další poplatek	



Pozor – tlačítko „Odebrat poplatek“ vymaže z aplikace příslušnou část formuláře a to bez předchozího varování a nevratně – hrozí ztráta údajů, vyplněných do tohoto oddílu!

List 3 – Ostatní zdroje – vzhled formuláře

Ministerstvo životního prostředí
České republiky

OZNÁMENÍ O VÝPOČTU POPLATKU (§ 19 zákona 86/2002 Sb.) a
OHLÁŠENÍ SOUHRNNÉ PROVOZNÍ EVIDENCE ZVLÁŠTĚ VELKÝCH, VELKÝCH
A STŘEDNÍCH ZDROJŮ ZNEČIŠTĚNÍ OVZDUŠÍ (§ 18 vyhl. 205/2009 Sb.)

3. Podklady oznámení o výpočtu poplatků a údaje souhrnné provozní evidence ostatních zdrojů znečišťování ovzduší ICP: 654320331

1	Pořadové číslo zdroje	101 - 999	
2	Kategorie zdroje	ZV, V, S	Vyberte
3	Označení sektoru	číselník SEK	Vyberte
4	Název zdroje dle příl. č. 1 a 2 nařízení vlády č. 615/2006 Sb. nebo příl. č. 2 vyhlášky č. 355/2002 Sb.		Vyberte
4a	Název nevyjmenovaného zdroje (§ 3 odst. 2 NV 615/2006 Sb.)		
5	Druh paliva nebo odpadu	číselník PAL	Vyberte
6	Výhřevnost paliva	[kJ/kg, m ³]	
7	Spotřeba paliva nebo odpadů	[t, tis.m ³ /rok]	
			Přidat palivo
8	Spotřeba VOC v t/rok	dle § 3a)	
9	dle § 3 vyhlášky č. 355/2002 Sb.	dle § 3b)	
10		dle § 3c)	
11	Druh výrobku	číselník VYR	Vyberte
12	Množství výrobku	[t/rok]	
13	Emise [t/rok]	TZL	
14		SO ₂	
15		NO _x	
16		CO	
17		VOC	
18		NH ₃	
19	Jiná ZL - látka / emise [t/rok]		-
			Přidat látku
			Odebrat tento zdroj
Přidat další zdroj			

Poznámky k vyplnění Listu 3

Pole „IČP“ (Identifikační číslo provozovny)

Aplikace doplní automaticky po zapsání IČP na Listu 1:

Identifikační číslo provozovny (IČP)	
654320331	ICP: 654320331

Pole „Pořadové číslo zdroje“

Vyplní se číslo zdroje znečišťování ovzduší v rozsahu 101 - 999

1	Pořadové číslo zdroje	101 - 999	101
---	-----------------------	-----------	-----

Pokud je zadáno číslo mimo očekávaný rozsah, aplikace zobrazí upozornění:

1	Pořadové číslo zdroje	101 - 999	1
2	Kategorie zdroje	ZV, V, S	
3	Označení sektoru	číselník SEK	
4	Název zdroje dle příl. č. 1 a 2 nařízení vlády č. 615/2006 Sb. nebo příl. č. 2 vyhlášky č. 355/2002 Sb.		
4a	Název nevyjmenovaného zdroje (§ 3 odst. 2 NV 615/2006 Sb.)		
5	Druh paliva nebo odpadu	číselník PAL	
6	Výhřevnost paliva	[kJ/kg, m ³]	
7	Spotřeba paliva nebo odpadů	[t, tis.m ³ /rok]	

Upozornění: Okno JavaScriptu -

Zadejte číslo v rozsahu 101-999

Pole „Kategorie zdroje“

Výběr údaje se provádí pomocí číselníku:

2	Kategorie zdroje	ZV, V, S	Vyberte
3	Označení sektoru	číselník SEK	Vyberte
4	Název zdroje dle příl. č. 1 a 2 nařízení vlády č. 615/2006 Sb. nebo příl. č. 2 vyhlášky č. 355/2002 Sb.		S Střední V Velký ZV Zvlášť velký

Po kliknutí do příslušné řádky se vybraný údaj zobrazí:

2	Kategorie zdroje	ZV, V, S	V Velký
---	------------------	----------	---------

Pole „Označení sektoru“

Výběr údaje se provádí pomocí číselníku:

3	Označení sektoru	číselník SEK	Vyberte
4	Název zdroje dle příl. č. 1 a 2 nařízení vlády č. 615/2006 Sb. nebo příl. č. 2 vyhlášky č. 355/2002 Sb.		1B2avi Distribuce (terminály, čerpačí stanice) - vyjma automobilového benzínu 1B2b Průzkum, těžba, 1. stupeň zpracování a doprava zemního plynu 1B2c Plyny a páry z výrobních zařízení - odfuky a spalování na flérách (4.7.2 - N Emise z ostatních procesů bez spalování paliv Minerální suroviny
4a	Název nevyjmenovaného zdroje (§ 3 odst. 2 NV 615/2006 Sb.)		
5	Druh paliva nebo odpadu	číselník PAL	
6	Výhřevnost paliva	[kJ/kg, m ³]	2A1 Výroba cementu - skladování a manipulace se surovinami a produkty 2A2 Výroba vápna - skladování a manipulace se surovinami a produkty
7	Spotřeba paliva nebo odpadů	[t, tis.m ³ /rok]	2A3 Použití vápence a dolomitu 2A4 Výroba a použití kalcinové sody

V pravé části číselníku se nyní zobrazila lišta s ovládacími prvky (posuvník, šipka nahoru, šipka dolů), pomocí kterých je možno číselník procházet.

Po kliknutí do příslušné řádky se vybraný údaj zobrazí:

3	Označení sektoru	číselník SEK	2A1 Výroba cementu - skladování a manipulace se surovinami a produkty
---	------------------	--------------	---

Pole 4 a 4a „Název zdroje dle příl. č. 1 a 2 nařízení vlády č. 615/2006 Sb. nebo příl. č. 2 vyhlášky 355/2002 Sb.“

4	Název zdroje dle příl. č. 1 a 2 nařízení vlády č. 615/2006 Sb. nebo příl. č. 2 vyhlášky č. 355/2002 Sb.	
4a	Název nevyjmenovaného zdroje (§ 3 odst. 2 NV 615/2006 Sb.)	

Aplikace nabízí 2 možnosti vyplnění této položky:

1. Při volbě názvu zdroje z prvních tří položek v číselníku, bílé pole v řádku 4a změní barvu na modrou a je zde možné vyplnit název, který blíže specifikuje vykazovanou technologii.

Vyberte

Zdroje nevyjmenované - bez spalování paliva (200000)
Spalovací zař. přímých procesních ohřevů - nevyjmen. (200100)
Rozmrazovny (200200)

Energetika

Třídění a jiná studená úprava uhlí (střední zdroj) (201101)
Tepelná úprava uhlí (briket., nízkotep. karb., suš.) (201102)
Vyr. koksu - Otop koksárenských baterií (201201)

4	Název zdroje dle příl. č. 1 a 2 nařízení vlády č. 615/2006 Sb. nebo příl. č. 2 vyhlášky č. 355/2002 Sb.	Spalovací zař. přímých procesních ohřevů - nevyjmen. (200100)
4a	Název nevyjmenovaného zdroje (§ 3 odst. 2 NV 615/2006 Sb.)	Rotační pec pro pálení lupku

2. Pro jiné než nevyjmenované ostatní zdroje je třeba vybrat název z připraveného číselníku. V tomto případě bílé pole v řádku 4a barvu nezmění a není umožněno vkládat vlastní název.

4	Název zdroje dle příl. č. 1 a 2 nařízení vlády č. 615/2006 Sb. nebo příl. č. 2 vyhlášky č. 355/2002 Sb.	Výr. cement. slínku a vápna - Výr. cem. v rot. pecích (203102)
4a	Název nevyjmenovaného zdroje (§ 3 odst. 2 NV 615/2006 Sb.)	Výr. nebo tav. (slévání) nežel. kovů - El.vyr.hliníku (202523) Výr. nebo tav. (slévání) nežel. kovů - Rozt. a odlév. (202524) Povrch. úpr. kovů a plastů a jiných nekov. předmětů (202601) Obrábění kovů (brusírny a obrobny) (202800) Svařování kovových materiálů (202900)
5	Druh paliva nebo odpadu	číselník PAL
6	Výhřevnost paliva	[kJ/kg, m ³]
7	Spotřeba paliva nebo odpadů	[t, tis.m ³ /rok]
8	Spotřeba VOC v t/rok	dle § 3a)

Výsledné zobrazení:

4	Název zdroje dle příl. č. 1 a 2 nařízení vlády č. 615/2006 Sb. nebo příl. č. 2 vyhlášky č. 355/2002 Sb.	Výr. cement. slínku a vápna - Výr. cem. v rot. pecích (203102)
4a	Název nevyjmenovaného zdroje (§ 3 odst. 2 NV 615/2006 Sb.)	

Pole 5 „Druh paliva nebo odpadu“

Vyplňuje se pomocí číselníku:

5	Druh paliva nebo odpadu	číselník PAL	Vyberte
6	Výhřevnost paliva	[kJ/kg, m ³]	107 koks
7	Spotřeba paliva nebo odpadů	[t, tis.m ³ /rok]	108 uhelné brikety
			109 dřevo
			110 bylinná biomasa (sláma, apod.)
			111 jiný druh biomasy
8	Spotřeba VOC v t/rok	dle § 3a)	199 jiné tuhé palivo
9	dle § 3 vyhlášky č. 355/2002 Sb.	dle § 3b)	201 těžký topný olej (s obsahem síry nad 1 % hm.) - vysokosírný
		dle § 3c)	202 těžký topný olej (s obsahem síry do 1 % hm. vč.) - nízkosírný
10			203 plynový olej (s obsahem síry do 0,1 % hm. vč.)

Po kliknutí do vybrané řádky se zobrazí zvolené palivo:

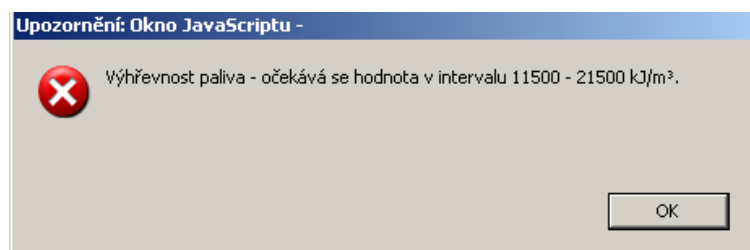
5	Druh paliva nebo odpadu	číselník PAL	199 jiné tuhé palivo
---	-------------------------	--------------	----------------------

Tlačítko „mínus“ je funkční až u následných vložených skupin údajů o dalších palivech.

5	Druh paliva nebo odpadu	číselník PAL	109 dřevo
---	-------------------------	--------------	-----------

Pole 6 „Výhřevnost paliva“

Po vložení hodnoty výhřevnosti paliva se může zobrazit informace o očekávaných mezích výhřevnosti jednotlivých druhů paliv, např.:



Pokud je vyplněna hodnota v doporučeném intervalu, hláška se nezobrazí:

6	Výhřevnost paliva	[kJ/kg, m ³]	12 000
---	-------------------	--------------------------	--------

Pole 7 „Spotřeba paliva nebo odpadu“

Vyplní se spotřeba paliva v tunách za rok nebo v tis. m³ za rok.

Minimální možná hodnota, kterou je možno vyplnit je 0,001, maximální 9 999 999,999.

Přidání dalšího paliva – viz List 2

Část formuláře pro vyplnění údajů o spotřebě VOC dle § 3 vyhlášky č. 355/2002 Sb.

8	Spotřeba VOC v t/rok	dle § 3a)	
9	dle § 3 vyhlášky č. 355/2002 Sb.	dle § 3b)	
10		dle § 3c)	

Vyplní se údaje o spotřebě VOC dle textu § 3 vyhlášky 355/2002 Sb. Údaje vyplněné v této části Listu 3 by měly korespondovat s údaji, které budou vyplněny ve formuláři Oznamovací list uživatele organických rozpouštědel (List 7). Povoleno rozsah hodnot v těchto polích je 0,001 až 999 999,999.

Pole 11 „Druh výrobku“

Druh výrobku se vkládá pomocí číselníku.

11	Druh výrobku	číselník VYR	Vyberte
12	Množství výrobku	[t/rok]	211 Sekundární výroba olova
13	Emise [t/rok]	TZL	212 Sekundární výroba zinku
14		SO ₂	213 Sekundární výroba mědi
15		NO _x	214 Sekundární výroba hliníku
16		CO	Výroba nekovových minerálních produktů
17		VOC	301 Cement
			302 Vápno
			303 Obalované živice směsi
			Výroba skla

Například:

11	Druh výrobku	číselník VYR	301 Cement
----	--------------	--------------	------------

Pokud není vhodný název výrobku v číselníku uveden, ponechá se pole bez vyplnění:

11	Druh výrobku	číselník VYR	
----	--------------	--------------	--

Pole 12 „Množství výrobku“

Vyplní se hodnota produkce v t/rok. Povoleno rozsah hodnot v tomto poli je 1 až 9 999 999. Pokud nebyl v předchozí položce vyplněn druh výrobku, ponechává se údaj o množství výrobku nevyplněný!!!

12	Množství výrobku	[t/rok]	9 999 999
----	------------------	---------	-----------

Část formuláře pro vyplnění údajů o emisích

13	Emise [t/rok]	TZL	
14		SO ₂	
15		NO _x	
16		CO	
17		VOC	
18		NH ₃	
19	Jiná ZL - látka / emise [t/rok]		-
		Přidat látku	

Údaje o emisích základních znečišťujících látek se zapisují do řádků 13 – 18.

13	Emise [t/rok]	TZL	99 999,999
14		SO ₂	1
15		NO _x	1
16		CO	1
17		VOC	1
18		NH ₃	0,001

Minimální možná hodnota, kterou je možno vyplnit je 0, maximální 99 999,999.

Emise dalších znečišťujících látek se zapisují do řádku 19, kde je zapotřebí vyplnit i název znečišťující látky (řádky pro vyplnění údajů a další znečišťující látky se přidávají tlačítkem „Přidat látku“):

19	Jiná ZL - látka / emise [t/rok]	olovo	0,000 000 000 001	-
		Cl-	1	-
		CO ₂	9 999,999 999 999 999	-
		Přidat látku		

Přebytečné řádky je možné odstranit pomocí tlačítka „mínus“ na pravé straně:

19	Jiná ZL - látka / emise [t/rok]	olovo	0,000 000 000 001	-
		Cl-	1	-
		CO ₂	9 999,999 999 999 999	-
		Přidat látku		

Výsledné zobrazení:

19	Jiná ZL - látka / emise [t/rok]	Cl-	1	-
		CO ₂	9 999,999 999 999 999	-

Přidání dalšího zdroje / odebrání zdroje

Pro zápis údajů o druhém zdroji je třeba přidat další formulářový list:

tlačítko

Přidat další zdroj

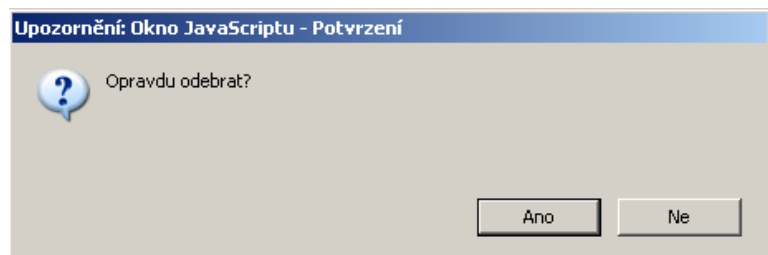
přidá do dokumentu další formulářový list 3, který je prázdný a je třeba ho vyplnit dle předchozího postupu.

Pokud byl některý z formulářových listů vyplněn omylem, je možné ho smazat pomocí

tlačítko

Odebrat tento zdroj

Před dokončením operace se aplikace ještě zeptá a zdroj odebere až po stisknutí „OK“.



List 3 pokračování

Poplatek za samostatný zvláště velký, velký nebo střední zdroj ostatní stacionární zdroj – vzhled formuláře

Ministerstvo životního prostředí
České republiky

OZNÁMENÍ O VÝPOČTU POPLATKU (§ 19 zákona 86/2002 Sb.) a
OHLÁŠENÍ SOUHRNNÉ PROVOZNI EVIDENCE ZVLÁŠTĚ VELKÝCH, VELKÝCH
A STŘEDNÍCH ZDROJŮ ZNEČIŠŤOVÁNÍ OVZDUŠÍ (§ 18 vyhl. 205/2009 Sb.)

3. pokr. Poplatek za samostatný zvláště velký, velký nebo střední ostatní stacionární zdroj

ICP: 654320331

(uvádějte zaokrouhlenou výši poplatku na celé 100 Kč za jednotlivé ZL)

Pořadové číslo zdroje		
ZL	množství [t]	poplatek [Kč]
TZL		0
SO ₂		0
NO _x		0
CO		0
VOC		0
NH ₃		0
Vyberte		0 -
Přidat další ZL		
Poplatek celkem za zdroj		0
Odebrat poplatek		
Přidat další poplatek		

Přehled poplatků za ZL

Tuhé zneč. látky - sazba [Kč/t]	3000
Oxid siřičitý - sazba [Kč/t]	1000
Oxidy dusíku - sazba [Kč/t]	800
Oxid uhelnatý - sazba [Kč/t]	600
Těkavé organické látky - sazba [Kč/t]	2000
Amoniak - sazba [Kč/t]	1000
Jiné ZL dle Přílohy č. 1 zákona č. 86/2002 Sb.	

Pole „Pořadové číslo zdroje“

Vyplní se pořadové číslo zdroje, za který se bude vyčíslovat poplatek za znečišťování. Na rozdíl od Listu 2 není možné toto pole duplikovat ani odstraňovat. V datovém schéma se skladba zdroje pro SPE rovná skladbě zdroje pro zpoplatňování

Pořadové číslo zdroje	101
-----------------------	-----

Množství zpoplatněných znečišťujících látek se vkládá do modrých polí „množství [t]“, zaokrouhlené na 4 desetinná místa:

Pořadové číslo zdroje		
ZL	množství [t]	poplatek [Kč]
TZL	0,0001	0
SO ₂	1	1 000
NO _x	1	800
CO	1	600
VOC	1	2 000
NH ₃	99 999,9999	100 000 000
I. tř.	99 999,9999	2 000 000 000 -
PAU	0,0001	0 -
Přidat další ZL		
Poplatek celkem za zdroj		2 100 004 400

Přidávání prázdných řádků pro vyplnění dalších škodlivin se provádí pomocí tlačítka „Přidat další látku“.

Aplikace provádí výpočet poplatků u jednotlivých látek a zaokrouhlí je na celé 100,- Kč. Současně vypočítá celkový poplatek za jeden ostatní zdroj.

Další znečišťující látky se vybírají z číselníku:

I. tř.
Vyberte
VOC
TK
NH3
PAU
CH4
I. tř.
II. tř.

Pokud je na provozovně další ostatní zpoplatněný zdroj, je zapotřebí přidat novou část formuláře (tlačítko „Přidat další poplatek“) pro vyčíslení poplatku za další ostatní zdroj:

Pozor – tlačítko „Odebrat poplatek“ vymaže z aplikace příslušnou část formuláře a to bez předchozího varování a nevratně – hrozí ztráta údajů vyplněných do tohoto oddílu!



Pořadové číslo zdroje		101
ZL	množství [t]	poplatek [Kč]
TZL	0,0001	0
SO ₂	1	1 000
NO _x	1	800
CO	1	600
VOC	1	2 000
NH ₃	99 999,9999	100 000 000
I. tř.	99 999,9999	2 000 000 000 -
PAU	0,0001	0 -
Přidat další ZL		
Poplatek celkem za zdroj		2 100 004 400
Odebrat poplatek		
Pořadové číslo zdroje		
ZL	množství [t]	poplatek [Kč]
TZL		0
SO ₂		0
NO _x		0
CO		0
VOC		0
NH ₃		0
Vyberte		0 -
Přidat další ZL		
Poplatek celkem za zdroj		0
Odebrat poplatek		
Přidat další poplatek		

List 4 – Údaje o komínech nebo výduších zdrojů znečišťování ovzduší – vzhled formuláře

Ministerstvo životního prostředí
České republiky

OHLÁŠENÍ SOUHRNNÉ PROVOZNÍ EVIDENCE ZVLÁŠTĚ VELKÝCH, VELKÝCH
A STŘEDNÍCH ZDROJŮ ZNEČIŠŤOVÁNÍ OVZDUŠÍ (§ 18 vyhl. 205/2009 Sb.)

4. Údaje o komínech nebo výduších zdrojů znečišťování ovzduší

ICP: 654320331

1	Pořadové číslo výduchu (komínu)	001 - 999	<input type="checkbox"/>	Fiktivní komín	<input type="checkbox"/>
2	Pořadové číslo zdroje zaústěného do komína (výduchu)	001 - 999			
3	Výška komínu (výduchu)	[m]			
4	Průřez v koruně komínu, průřezu výduchu	[m ²]			
5	Zeměpisné souřadnice paty komínu nebo výduchu: ° ' "	N	°	'	"
6		E	°	'	"
7	Průměrná rychlost plynů	[m/s]			
8	Průměrná teplota plynů	[°C]			
9	Časový režim vypouštění emisí	denní režim (hod)			
		<input type="checkbox"/> 6 - 16 <input type="checkbox"/> 14 - 24 <input type="checkbox"/> 20 - 8 týdenní režim <input type="checkbox"/> prac. dny <input type="checkbox"/> so <input type="checkbox"/> ne roční režim <input type="checkbox"/> 15.12. - 15.4. <input type="checkbox"/> 15.3. - 15.7. <input type="checkbox"/> 15.6. - 15.10. <input type="checkbox"/> 15.9. - 15.1. 0000000000			
10	Provozní hodiny	[hod/rok]			
11	Druh odučovače	číselník	Vyberte		
V případě, že dochází k vypouštění/dníku veškerých emisí ze zdroje uvedeného v položce č. 2 pouze jedním komínem/výduchem, údaje v položkách 12 - 17 se nevyplňují!					
12	Emise [t/rok]	TZL			
13		SO ₂			
14		NO _x			
15		CO			
16		VOC			
17	Jiná ZL - látka / emise [t/rok]		-		
		Přidat látku			
				Odebrat výduch	
		Přidat další výduch			

Pole 1 „Pořadové číslo výduchu (komínu)“

1	Pořadové číslo výduchu (komínu)	001 - 999	1
---	---------------------------------	-----------	---

Vyplní se pořadové číslo komínu dle Provozní evidence (blokové schéma). Při vyplnění jedné nebo dvou cifer aplikace předradí automaticky do čísla nuly:

1	Pořadové číslo výduchu (komínu)	001 - 999	001
---	---------------------------------	-----------	-----

Překročení hodnoty 999 není povoleno.

Pole 1 „Fiktivní komín“

Zaškrtnutí pole „Fiktivní komín“ má za následek změnu vzhledu základní masky:

1	Pořadové číslo výduchu (komínu)	001 - 999	011	Fiktivní komín	<input checked="" type="checkbox"/>
2	Pořadové číslo zdroje zaústěného do komína (výduchu)	001 - 999			
3	Výška komínu (výduchu)	[m]			
4	Průřez v koruně komínu, průřezu výduchu	[m ²]			
5	Zeměpisné souřadnice paty komínu nebo výduchu: ° ' "	N	°	'	"
6		E	°	'	"
7	Průměrná rychlost plynů	[m/s]			
8	Průměrná teplota plynů	[°C]			

Pokud je zaškrtnuto pole „Fiktivní komín“ odpadá povinnost vyplňovat údaje o průřezu v koruně komínu a o průměrné rychlosti plynů. Naopak výška výduchu a průměrná teplota plynů se vyplňuje, tyto hodnoty lze i u fiktivních výduchů poměrně spolehlivě jako průměrné stanovit.

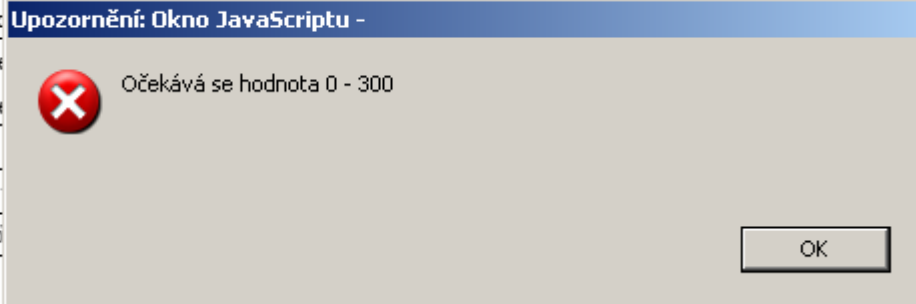
Pole 2 „Pořadové číslo zdroje zaústěného do komína (výduchu)“

2	Pořadové číslo zdroje zaústěného do komína (výduchu)	001 - 999	011
---	--	-----------	-----

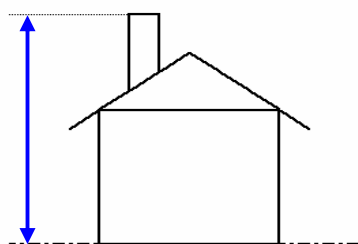
Lze vyplnit pouze jedno číslo zaústěného zdroje v rozsahu 001 - 999. Pokud je do jednoho komínu zaústěno více zdrojů, je zapotřebí přidat nový formulář tlačítkem „Přidat další komín“, vyplnit stejné číslo výduchu, vyplnit číslo dalšího zaústěného zdroje, včetně jeho proměnných údajů – viz dále.

Pole 3 „Výška komínu (výduchu)“

Vyplní se výška komínu v metrech, maximální očekávaná hodnota je 300 m:

3	Výška komínu (výduchu)	[m]	999
4	Průřez v koruně komínu	Upozornění: Okno JavaScriptu -	
5	Zeměpisné souřadnice paty komínu nebo výduchu: ° ' "		
6	Průměrná rychlost plynů		
7	Průměrná teplota plynů		
8	Časový režim		
9			OK

Jedná se převýšení koruny komínu nad okolním terénem. Pokud je tedy komín na budově, sčítá se výška komínu a stavební výška budovy.



3	Výška komínu (výduchu)	[m]	37
---	------------------------	-----	----

Pole 4 „Průřez v koruně komínu, výduchu“

4	Průřez v koruně komínu, průřezu výduchu	[m ²]	1,6
---	---	-------------------	-----

Povolené rozmezí hodnot je 0,001 - 9 999,999.

Pole 5 a 6 „Zeměpisné souřadnice paty komínu (výduchu)“

5	Zeměpisné souřadnice paty komínu nebo výduchu: ° ' "	N		°	'	"
6		E		°	'	"

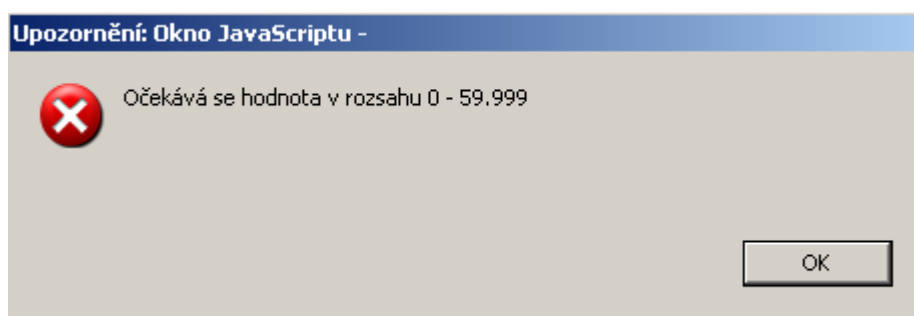
Do příslušných modrých polí se zapisují souřadnice ve stupních, minutách a ve vteřinách (vteřiny s přesností na 3 desetinná místa). Očekávané hodnoty jsou nastaveny tak, aby nebylo možno vyplnit zeměpisné souřadnice mimo poledníky a rovnoběžky protínající území ČR.

Souřadnice lze najít např. na www.mapy.cz s použitím funkce GPS souřadnice:



5	Zeměpisné souřadnice paty	N	49	°	10	'	38,394	"
6	komínu nebo výduchu: ° ' "	E	14	°	23	'	1,387	"

U minut nelze zapsat hodnoty vyšší než 59, u vteřin větší než 59,999:



Pole 7 „Průměrná rychlost plynů“

Vyplňují se hodnoty v m/s:

7	Průměrná rychlost plynů	[m/s]	6
---	-------------------------	-------	---

Nejnižší povolená hodnota je 0,001, při překročení hodnoty 15 se zobrazí hláška:



ale aplikace ji akceptuje:

7	Průměrná rychlost plynů	[m/s]	60
---	-------------------------	-------	----

Pole 8 „Průměrná teplota plynů“

Vyplňují se hodnoty ve °C, maximální hodnota je 999 °C:

8	Průměrná teplota plynů	[°C]	120
---	------------------------	------	-----

Pole 9 „Časový režim vypouštění emisí“

9	Časový režim vypouštění emisí	denní režim (hod)
		<input checked="" type="checkbox"/> 6 - 16 <input type="checkbox"/> 14 - 24 <input type="checkbox"/> 20 - 8
		týdenní režim
		<input checked="" type="checkbox"/> prac. dny <input type="checkbox"/> so <input type="checkbox"/> ne
		roční režim
		<input type="checkbox"/> 15.12. - 15.4. <input checked="" type="checkbox"/> 15.3. - 15.7.
		<input checked="" type="checkbox"/> 15.6. - 15.10. <input type="checkbox"/> 15.9. - 15.1.
		1001000110

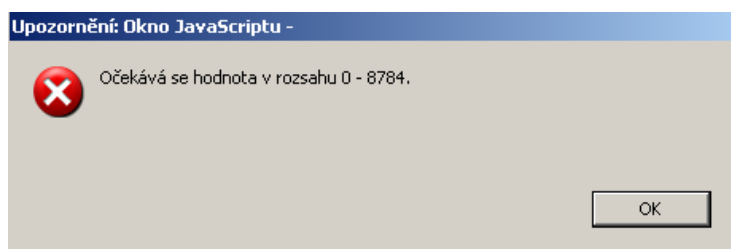
Zaškrtnou se pole, které nejlépe odpovídají reálnému stavu v provozovně v daném roce. Aplikace při zaškrtování generuje v zeleném poli 10ti místný kód.

Pole 10 „Provozní hodiny“

Vyplňují se doba v hodinách, po kterou byl komín v činnosti (kouřilo se z něj).

10	Provozní hodiny	[hod/rok]	4 200
----	-----------------	-----------	-------

Při vložení hodnoty vyšší než 8 784 (celkový počet hodin v přestupném roce) je zobrazena informace:



Chybnou hodnotu je nutno opravit, jinak zůstane zobrazena:

10	Provozní hodiny	[hod/rok]	42 000
----	-----------------	-----------	--------

Pole 11 „Druh odlučovače“

Připojuje se pouze jeden kód odlučovače.

11	Druh odlučovače	číselník	Vyberte
V případě, že dochází k vypouštění/úniku veškerých emisí ze zdroje u v poloze č. 2 pouze jedním komínem/výduchem, údaje v položkách			21 E - suchý
			22 E - mokrý
			SUCHÉ MECHANICKÉ ODLUČOVAČE
12	Emise [t/rok]	TZL	31 S - vírový jednočlánekový (cy
13		SO ₂	32 S - multicyklon
14		NO _x	33 S - žaluziový
			MOKRÉ MECHANICKÉ ODLUČOVAČE
15		CO	41 M - rozprašovací
16		vr	42 M - pěnový

Poznámka: Vyplněné údaje jsou používány k odhadu podílu jemných částic PM10 a PM2,5 ve vykázaných emisích TZL, vyplní se jen ten odlučovač, který má v celé kaskádě nejvyšší vliv na omezování uvedených škodlivin.

Výsledné zobrazení:

11	Druh odlučovače	číselník	32 S - multicyklon
----	-----------------	----------	--------------------

Část formuláře pro vyplnění údajů o emisích

V případě, že dochází k vypouštění/úniku veškerých emisí ze zdroje uvedeného v položce č. 2 pouze jedním komínem/výduchem, údaje v položkách 12 - 17 se nevyplňují.			
12	Emise [t/rok]	TZL	99 999,999
13		SO ₂	1
14		NO _x	1
15		CO	1
16		VOC	0,001
17	Jiná ZL - látka / emise [t/rok]	amoniak	9 999,999 999 999 999
		Přidat látku	-

Emise se vyplňují stejným způsobem jako na Listech 2 a 3. Rovněž tlačítka „Přidat látku“ a „mínus“ fungují stejně.

Poznámka: ujistěte se, že je nutné ve Vašem konkrétním případě emise vyplňovat – viz instrukce v záhlaví:

V případě, že dochází k vypouštění/úniku veškerých emisí ze zdroje uvedeného v položce č. 2 pouze jedním komínem/výduchem, údaje v položkách 12 - 17 se nevyplňují.

Může to znamenat značnou úsporu času!

Přidání dalšího komínu (výduchu) / odebrání komínu (výduchu)

Tlačítkem

Přidat další výduch

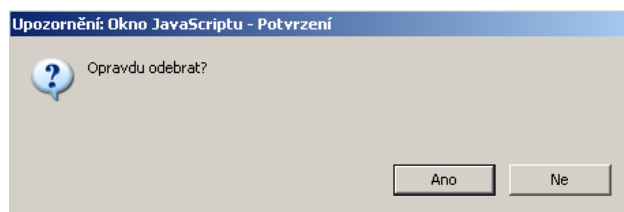
se v aplikaci přidá formulář pro vyplnění údajů o dalším komínu (výduchu). Při jeho vyplňování se postupuje již popsaným způsobem.

Pokud byl některý z formulářových listů o komínech (výduších) vyplněn omylem, je možné ho smazat pomocí

tlačítka

Odebrat výduch

Před dokončením operace se aplikace ještě zeptá a komín (výduch) odebere až po stisknutí „OK“.



Použití tlačítka „mínus“ nevratně vymaže příslušné části formuláře, hrozí ztráta údajů vyplněných do tohoto oddílu!

důležité upozornění

List 5 – Údaje o autorizovaných měřeních – vzhled formuláře

Ministerstvo životního prostředí
České republiky

OHLÁŠENÍ SOUHRNNÉ PROVOZNI EVIDENCE ZVLÁŠTĚ VELKÝCH, VELKÝCH
A STŘEDNÍCH ZDROJŮ ZNEČIŠTĚNÍ OVZDUŠÍ (§ 18 vyhl. 205/2009 Sb.)

5. Údaje o autorizovaných měřeních

ICP: 654320331

1	Pořadové číslo zdroje / zdrojů	001 - 999	-
			Přidat zdroj
2	Datum měření		
3	Emise TZL	hmot. koncentrace [mg/m ³]	
4		MVE (měrná výrobní emise)	
5		Jednotka MVE (číselník MVE)	Vyberte
6	Emise SO ₂	hmot. koncentrace [mg/m ³]	
7		MVE (měrná výrobní emise)	
8		Jednotka MVE (číselník MVE)	Vyberte
9	Emise NO _x	hmot. koncentrace [mg/m ³]	
10		MVE (měrná výrobní emise)	
11		Jednotka MVE (číselník MVE)	Vyberte
12	Emise CO	hmot. koncentrace [mg/m ³]	
13		MVE (měrná výrobní emise)	
14		Jednotka MVE (číselník MVE)	Vyberte
15	Emise VOC	hmot. koncentrace [mg/m ³]	
16		MVE (měrná výrobní emise)	
17		Jednotka MVE (číselník MVE)	Vyberte
Emise dalších znečišťujících látek			
18		hmot. koncentrace [mg/m ³]	-
19		Jednotka hmotn. koncentrace	
20		MVE (měrná výrobní emise)	
21		Jednotka MVE (číselník MVE)	Vyberte
18		hmot. koncentrace [mg/m ³]	-
19		Jednotka hmotn. koncentrace	
20		MVE (měrná výrobní emise)	
21		Jednotka MVE (číselník MVE)	Vyberte
18		hmot. koncentrace [mg/m ³]	-
19		Jednotka hmotn. koncentrace	
20		MVE (měrná výrobní emise)	
21		Jednotka MVE (číselník MVE)	Vyberte
Přidat látku			
Odebrat měření			
Přidat měření			

Pole 1 „Pořadové číslo zdroje / zdrojů“

1	Pořadové číslo zdroje / zdrojů	001 - 999	101	-
			201	-
			301	-
			Přidat zdroj	

Vyplní se všechna čísla zdrojů na něž se vztahují výsledky níže uvedeného autorizovaného měření. Údaje se vyplňují v rozsahu 001 – 999, potřebný počet nul na začátek čísla doplňuje aplikace automaticky.

Tlačítka „Přidat zdroj“ a mínus fungují stejně jako v ostatních částech aplikace.

Pole 2 „Datum měření“

Je možné vložit z klávesnice:

2	Datum měření	4.5.2009
---	--------------	----------

nebo s použitím vestavěného kalendáře:

2	Datum měření		4.5.0	<div style="border: 1px solid black; padding: 2px;"> <div style="text-align: center; background-color: #003366; color: white; padding: 2px;"> ◀ květen 2009 ▶ </div> <table border="1" style="width: 100%; border-collapse: collapse; text-align: center;"> <tr> <td>po</td><td>út</td><td>st</td><td>čt</td><td>pá</td><td>so</td><td>ne</td> </tr> <tr> <td>27</td><td>28</td><td>29</td><td>30</td><td>1</td><td>2</td><td>3</td> </tr> <tr> <td>4</td><td>5</td><td>6</td><td>7</td><td>8</td><td>9</td><td>10</td> </tr> <tr> <td>11</td><td>12</td><td>13</td><td>14</td><td>15</td><td>16</td><td>17</td> </tr> <tr> <td>18</td><td>19</td><td>20</td><td>21</td><td>22</td><td>23</td><td>24</td> </tr> <tr> <td>25</td><td>26</td><td>27</td><td>28</td><td>29</td><td>30</td><td>31</td> </tr> <tr> <td>1</td><td>2</td><td>3</td><td>4</td><td>5</td><td>6</td><td>7</td> </tr> </table> <div style="text-align: right; padding-top: 2px;"> Dnes: 30.10.2009 </div> </div>							po	út	st	čt	pá	so	ne	27	28	29	30	1	2	3	4	5	6	7	8	9	10	11	12	13	14	15	16	17	18	19	20	21	22	23	24	25	26	27	28	29	30	31	1	2	3	4	5	6	7
po	út	st	čt	pá	so	ne																																																					
27	28	29	30	1	2	3																																																					
4	5	6	7	8	9	10																																																					
11	12	13	14	15	16	17																																																					
18	19	20	21	22	23	24																																																					
25	26	27	28	29	30	31																																																					
1	2	3	4	5	6	7																																																					
3	Emise TZL	hmot. koncentrace [mg/m ³]																																																									
4		MVE (měrná výrobní emise)																																																									
5		jednotka MVE (číselník MVE)	Vyber																																																								
6	Emise SO ₂	hmot. koncentrace [mg/m ³]																																																									
7		MVE (měrná výrobní emise)																																																									
8		jednotka MVE (číselník MVE)	Vyber																																																								

Část formuláře pro vyplnění údajů z měření o základních škodlivinách

3	Emise TZL	hmot. koncentrace [mg/m ³]	20		
4		MVE (měrná výrobní emise)	50		
5		jednotka MVE (číselník MVE)	Vyberte		
6	Emise SO ₂	hmot. koncentrace [mg/m ³]	6	kg/tis. m ³ plynného paliva	
7		MVE (měrná výrobní emise)	7	mg/GJ paliva	
8		jednotka MVE (číselník MVE)	8	g/GJ paliva	
9	Emise NO _x	hmot. koncentrace [mg/m ³]	10	mg/kg produkce	
10		MVE (měrná výrobní emise)	11	g/kg produkce	
11		jednotka MVE (číselník MVE)	12	kg/kg produkce	
			13	ng/kg suroviny nebo odpad	
			14	mg/kg suroviny nebo odpad	

Hmotnostní koncentrace se vkládá v mg/m³, jednotku měrné výrobní emise (MVE) se vybírá z číselníku.

Příklad: výsledné zobrazení pro TZL:

3	Emise TZL	hmot. koncentrace [mg/m ³]	20		
4		MVE (měrná výrobní emise)	50		
5		jednotka MVE (číselník MVE)	11	g/kg produkce	

Minimální hodnota, kterou lze zapsat je 0,001, maximální 99 999,999.

Část formuláře pro vyplnění údajů z měření o dalších znečišťujících látkách

Emise dalších znečišťujících látek			
18		hmot. koncentrace [mg/m ³]	-
19		jednotka hmotn. koncentrace	
20		MVE (měrná výrobní emise)	
21		jednotka MVE (číselník MVE)	Vyberte
18		hmot. koncentrace [mg/m ³]	-
19		jednotka hmotn. koncentrace	
20		MVE (měrná výrobní emise)	
21		jednotka MVE (číselník MVE)	Vyberte
18		hmot. koncentrace [mg/m ³]	-
19		jednotka hmotn. koncentrace	
20		MVE (měrná výrobní emise)	
21		jednotka MVE (číselník MVE)	Vyberte

Do levého modrého pole se vyplní název, nebo chemický vzorec další znečišťující látky:

18	ethyledioxid
19	
20	
21	

Hmotnostní koncentrace se vyplňuje v mg/m^3 .

hmot. koncentrace [mg/m^3]	22,2
jednotka hmotn. koncentrace	

Pokud tato jednotka rozměrově nevyhovuje, je možno do řádku 19 uvést jinou jednotku. V tom případě údaj o jednotce mg/m^3 z popisu k řádce 18 zmizí.

hmot. koncentrace	22,2
jednotka hmotn. koncentrace	mikrogramy na metr krychlový

Jednotka MVE (měrné výrobní emise) se vybírá z číselníku:

18	ethyledioxid	hmot. koncentrace	22,2
19		jednotka hmotn. koncentrace	mikrogramy na metr krychlový
20		MVE (měrná výrobní emise)	0,001
21		jednotka MVE (číselník MVE)	2 g/kg paliva
18		hmot. koncentrace [mg/m^3]	Vyberte
19		jednotka hmotn. koncentrace	1 mg/kg paliva
20		MVE (měrná výrobní emise)	2 g/kg paliva
21		jednotka MVE (číselník MVE)	3 kg/kg paliva
18		hmot. koncentrace [mg/m^3]	4 $\text{mg}/\text{tis. m}^3$ plynného paliva
19		jednotka hmotn. koncentrace	5 $\text{g}/\text{tis. m}^3$ plynného paliva
20		MVE (měrná výrobní emise)	6 $\text{kg}/\text{tis. m}^3$ plynného paliva
21		jednotka MVE (číselník MVE)	7 mg/GJ paliva
18		hmot. koncentrace [mg/m^3]	8 g/GJ paliva
19		jednotka hmotn. koncentrace	
20		MVE (měrná výrobní emise)	
21		jednotka MVE (číselník MVE)	

Pokud nedostačuje počet polí pro zapsání údajů o dalších znečišťujících látkách, je možno přidat celou buňku s řádkami 18 – 21 tlačítkem „Přidat látku“:

Emise dalších znečišťujících látek			
18	ethyledioxid	hmot. koncentrace	22,2
19		jednotka hmotn. koncentrace	mikrogramy na metr krychlový
20		MVE (měrná výrobní emise)	0,001
21		jednotka MVE (číselník MVE)	2 g/kg paliva
18	olovo	hmot. koncentrace [mg/m^3]	0,001
19		jednotka hmotn. koncentrace	
20		MVE (měrná výrobní emise)	2
21		jednotka MVE (číselník MVE)	6 $\text{kg}/\text{tis. m}^3$ plynného paliva
18	Cl-	hmot. koncentrace	0,025
19		jednotka hmotn. koncentrace	ng/m^3
20		MVE (měrná výrobní emise)	150
21		jednotka MVE (číselník MVE)	7 mg/GJ paliva
18		hmot. koncentrace [mg/m^3]	
19		jednotka hmotn. koncentrace	
20		MVE (měrná výrobní emise)	
21		jednotka MVE (číselník MVE)	Vyberte

Přidat látku

Tlačítkem „mínus“ se odebere celá buňka formuláře se 4 řádky pro jednotlivou znečišťující látku – viz zobrazení nahoře – červený rámeček, porovnej s výsledným zobrazením:

Emise dalších znečišťujících látek				
18	ethyldiooxid	hmot. koncentrace	22,2	-
19		jednotka hmotn. koncentrace	mikrogramy na metr krychlový	
20		MVE (měrná výrobní emise)	0,001	
21		jednotka MVE (číselník MVE)	2 g/kg paliva	
18	Cl-	hmot. koncentrace	0,025	-
19		jednotka hmotn. koncentrace	ng/m3	
20		MVE (měrná výrobní emise)	150	
21		jednotka MVE (číselník MVE)	7 mg/GJ paliva	
18	C ₂ H ₅ OH	hmot. koncentrace [mg/m ³]	15	-
19		jednotka hmotn. koncentrace		
20		MVE (měrná výrobní emise)	333	
21		jednotka MVE (číselník MVE)	6 kg/tis. m ³ plynného paliva	

Přidat látku

Použití tlačítka „mínus“ nevratně vymaže příslušné části formuláře, hrozí ztráta údajů vyplněných do tohoto oddílu!

důležité upozornění

Každé jednotlivé měření je v dokumentu unikátně označeno datem provedení v kombinaci s čísly měřených zdrojů.

Přidání formuláře pro další měření / odebrání měření

Pro zápis údajů o dalším měření je třeba přidat nový formulářový list:

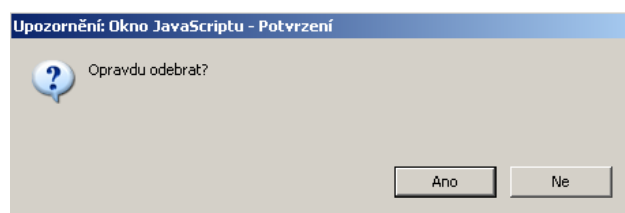
tlačítko

přidá do dokumentu další formulářový list 5, který je prázdný a je třeba ho vyplnit dle předchozího postupu.

Pokud byl některý z formulářových listů vyplněn omylem, je možné ho smazat pomocí

tlačítka

Před dokončením operace se aplikace ještě zeptá a měření odebere až po stisknutí „OK“.



List 6 – Roční hmotnostní bilance rozpouštědel – vzhled formuláře

Ministerstvo životního prostředí
České republiky

Bilance spotřeby rozpouštědel podle § 11
a oznámení o používání těkavých organických
látek podle § 12 vyhl. č. 355/2002 Sb.

6. Roční hmotnostní bilance rozpouštědel (příloha č. 4 k vyhl. č. 355/2002 Sb. v platném znění)

IČP: 654320331

Pořadové číslo zdroje uvedeného v ČP1 Listu 3 souhrnné provozní evidence

 -
Přidat zdroj

1. Technické údaje potřebné pro výpočet BOR

	jednotka	hodnota	popis údaje
a)	[kg/kg]		celkový obsah VOC v kg/kg produktu
b)	[% obj.]		obsah netěkavých látek (sušiny) v produktu v objemových %
c)	[g/cm ³]		hustota produktu

2. Velikosti hmotnostní bilance

Bilance se provádí pro organická rozpouštědla vyjádřená jako VOC. V případě veličiny O1, změřené jako TOC, se provede její přepočtení na VOC. Přepočtení se provede na základě znalosti složení měřených emisí. V případě, že složení emisí není známo, popř. je proměnné, provede se přepočtení na základě vztahu: $VOC = TOC / 0,8$.

vstupy (I)			
I1	[kg/rok]		celková hmotnost VOC na vstupu do procesů
I2	[kg/rok]		celková hmotnost VOC, které jsou recyklovány
výstupy (O)			
O1	[kg/rok]		VOC v odpadním plynu (v emisích)
O2	[kg/rok]		VOC v odpadní vodě
O3	[kg/rok]		VOC jako rezidua v expedovaných produktech
O4	[kg/rok]		VOC volně unikající do ovzduší (odvětrávání)
O5	[kg/rok]		hmotnost zachycených nebo zakotvených VOC
O6	[kg/rok]		VOC ve shromážděných odpadech
O7	[kg/rok]		VOC v připravcích expedovaných jako komerční produkt
O8	[kg/rok]		VOC v rozpouštědlech určených k regeneraci
O9	[kg/rok]		VOC uvolněných do ŽP jiným způsobem

3. Základní bilanční výpočty těkavých organických látek

a)	[kg/rok]		$C = I1 - O8$
b)	[kg/rok]		$N = \text{suroviny} * \text{podíl sušiny}$
c)	[kg/rok]		$F = I1 - O1 - O5 - O6 - O7 - O8$, nebo $F = O2 + O3 + O4 + O9$
d)	[kg/rok]		$E = F + O1$
e)	[g/kg] [kg/t]		$MVEfe = F \text{ [g nebo kg]} / \text{roční produkce [kg nebo t]}$
	[g/m ³]		$MVEfe = F \text{ [g]} / \text{roční produkce [m}^3\text{]}$
	[g/pár]		$MVEfe = F \text{ [g]} / \text{roční produkce (počet vyrobených párů)}$
	[kg/m ³]		$MVEfe = F \text{ [kg]} / \text{roční produkce [m}^3\text{]}$
f)	[g/kg] [kg/t]		$MVEce = E \text{ [g nebo kg]} / \text{roční produkce [kg nebo t]}$
	[g/m ³]		$MVEce = E \text{ [g]} / \text{roční produkce [m}^3\text{]}$
	[g/pár]		$MVEce = E \text{ [g]} / \text{roční produkce (počet vyrobených párů)}$
	[kg/m ³]		$MVEce = E \text{ [kg]} / \text{roční produkce [m}^3\text{]}$
g)	[%]		$EPfe = F * 100 / (I1 + I2)$
h)	[%]		$EPce = E * 100 / (I1 + I2)$

Odebrat bilanci

Přidat bilanci

Pole „Pořadové číslo zdroje uvedeného v ČP (číslo položky) 1 Listu 3 souhrnné provozní evidence“

Vyplní se pořadové číslo ostatního zdroje z Listu 3, na kterém dochází ke spotřebě VOC, pokud je jeden bilanční list zpracováván pro více zdrojů, je třeba přidat potřebný počet polí pro zápis pořadového čísla zdroje:

Pořadové číslo zdroje uvedeného v ČP1 Listu 3 souhrnné provozní evidence

301	-
302	-
303	-

Přidat zdroj

Tlačítko „mínus“ odebere pole:

Pořadové číslo zdroje uvedeného v ČP1 Listu 3 souhrnné provozní evidence

301	-
303	-

Přidat zdroj

Jednotlivá modrá pole se vyplní běžným způsobem. Rozsah hodnot není nikterak omezen, lze doporučit zaokrouhlit vykazované hodnoty na maximálně 3 desetinná místa.

Přidání formuláře pro další Bilanci / odebrání Bilance

Pro zápis údajů o další bilanci je třeba přidat další formulářový list 6:

tlačítko

Přidat bilanci

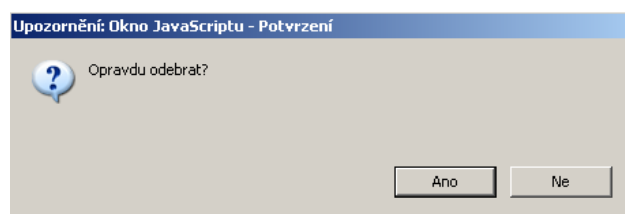
přidá do dokumentu další formulářový list 6, který je prázdný a je třeba ho vyplnit dle předchozího postupu.

Pokud byl některý z formulářových listů vyplněn omylem, je možné ho smazat pomocí

tlačítka

Odebrat bilanci

Před dokončením operace se aplikace ještě zeptá a bilanci odebere až po stisknutí „OK“.



List 7 – Oznamovací list uživatele organických rozpouštědel – vzhled formuláře

Ministerstvo životního prostředí
České republiky

Bilance spotřeby rozpouštědel podle § 11
a oznámení o používání těkavých organických
látek podle § 12 vyhl. č. 355/2002 Sb.

7. Oznamovací list uživatele organických rozpouštědel (podle § 2 písm. l) vyhl. č. 355/2002 Sb.) těkavých organických látek a produktů s jejich obsahem (příloha č. 6 k vyhl. č. 355/2002 Sb. v platném znění)

1.	Název a sídlo provozovatele zdroje	
2.	IČO pokud je přiděleno	
3.	Jméno odpovědného pracovníka	
4.	Telefonní číslo, fax	
5.	Označení činnosti dle přílohy č. 1	
6.	Celková roční spotřeba těkavých organických látek (rozpouštědel) uvedených v § 3 písm. a) včetně nehalogenovaných látek obsažených v dalších produktech t/rok	
7.	Celková roční spotřeba halogenovaných těkavých organických látek (rozpouštědel) uvedených v § 3 písm. b) včetně halogenovaných látek obsažených v dalších produktech t/rok	
8.	Celková roční či jednorázová spotřeba těkavých organických látek (rozpouštědel) uvedených v § 3 písm. c) včetně těchto látek obsažených v dalších produktech t/rok	
9.	Předepsané emisní limity jsou	<input checked="" type="radio"/> plněny <input type="radio"/> neplněny
10.	Datum	31.10.2009

Odebrat oznamovací list

Přidat oznamovací list

Pole 1 „Název a sídlo provozovatele zdroje“

Je vyplněno automaticky z údajů v Listu 1:

1. Identifikace provozovatele a provozovny

1.1 Údaje o provozovateli - název a sídlo provozovatele

Název provozovatele (obchodní firma nebo jméno a příjmení)	Identifikační číslo - IČO
KONEKO marketing, s.r.o.	44792964
Obec	Číslo popisné
Praha	2
Část obce; městská část/obvod	Číslo orientační
Praha 9 - Kbely	376
Ulice	PSC
Sojovická	19700

7. Oznamovací list uživatele organických rozpouštědel (podle § 2 písm. i) vyhl. č. 355/2002 Sb.) těkavých organických látek a produktů s jejich obsahem (příloha č. 6 k vyhl. č. 355/2002 Sb. v platném znění)

1.	Název a sídlo provozovatele zdroje	KONEKO marketing, s.r.o.
2.	IČO pokud je přiděleno	44792964

Údaje do modrých polí se vyplní v souladu s údaji provozní evidence.

Pole 3 „Jméno odpovědného pracovníka“

Pole 4 „Telefonní číslo, fax“

Vyplní se jméno odpovědného pracovníka; může to být statutární zástupce, zpracovatel Souhrnné provozní evidence, nebo jiná odpovědná osoba pověřená zpracováním Roční hmotnostní bilance rozpouštědel.

3.	Jméno odpovědného pracovníka	Josef Novák	
4.	Telefonní číslo, fax	231654789	231456987

Pole 5 „Označení činnosti dle přílohy č.1“

Vyplní se název činnosti podle přílohy č. 1 k vyhlášce 355/2002 Sb. – např.:

5.	Označení činnosti dle přílohy č. 1	1. <u>Plygrafická činnost</u>
----	------------------------------------	-------------------------------

Pole 6, 7 a 8 „Celková roční spotřeba těkavých organických látek“

Vyplní se celková roční spotřeba rozpouštědel dle § 3 a), b) a c) vyhlášky 355/2002 Sb. v souladu s údaji v provozní evidenci. Údaj by měl korespondovat s údaji vyplněnými v Listu 3 a Listu 6 – Roční hmotnostní bilance rozpouštědel.

6.	Celková roční spotřeba těkavých organických látek (rozpuštědel) uvedených v § 3 písm. a) včetně nehalogenovaných látek obsažených v dalších produktech	t/rok	
7.	Celková roční spotřeba halogenovaných těkavých organických látek (rozpuštědel) uvedených v § 3 písm. b) včetně halogenovaných látek obsažených v dalších produktech	t/rok	
8.	Celková roční či jednorázová spotřeba těkavých organických látek (rozpuštědel) uvedených v § 3 písm. c) včetně těchto látek obsažených v dalších produktech	t/rok	12,5

Pole 9 „Předepsané emisní limity jsou“

9.	Předepsané emisní limity jsou	<input type="radio"/> plněny <input type="radio"/> neplněny
----	-------------------------------	--

Zaškrtnutí pole – kliknutím kurzorem myši na příslušný kroužek se vybere jedna z možností:

9.	Předepsané emisní limity jsou	<input checked="" type="radio"/> plněny <input type="radio"/> neplněny
----	-------------------------------	---

Pole 10 „Datum“

Je vyplněno automaticky dle údaje v Listu 1:

Poplatek celkem za provozovnu

Datum
31.10.2009

1. Identifikace provozovatele a provozovny

10.	Datum	31.10.2009
-----	-------	------------

Přidání formuláře pro další Oznamovací list / odebrání Oznamovacího listu

Pro zápis údajů do dalšího Oznamovacího listu je třeba přidat další formulářový list:

tlačítko

Přidat oznamovací list

přidá do dokumentu další formulářový list 7, který je prázdný a je třeba ho vyplnit dle předchozího postupu.

Pokud byl některý z Oznamovacích listů vyplněn omylem, je možné ho smazat pomocí

tlačítka

Odebrat oznamovací list

Před dokončením operace se aplikace ještě zeptá a měření odebere až po stisknutí „OK“.

