

Prvomájový polibek pod rozkvetlou třešní? Letos opět ve středních a vyšších polohách

Praha 30. 4. 2025

Na rozdíl od loňského roku, kdy květy třešní pomrzly, si letos můžeme užít prvomájový polibek pod rozkvetlou třešní ve středních a vyšších polohách. V nížinách jsou třešně už odkvetlé.

Kde ještě stihnete prvomájový polibek pod rozkvetlou třešní

Letošní nástup jara začal nejprve se zpožděním vzhledem k chladnému únoru, ale po výrazném oteplení v březnu se začal vývoj vegetace urychlovat a třešně rozkvetly s předstihem, zejména v nížinách. Na začátku dubna nás znovu potrápily mrazy, ale třešně tou dobou naštěstí ještě nebyly rozkvetlé, a proto nepomrzly.

Obdobně jako v předchozích letech pozorujeme i letos rozdíl ve vývoji třešně mezi městy a volnou přírodou - tepelný ostrov města ovlivňuje začátek kvetení i odkvět třešní.

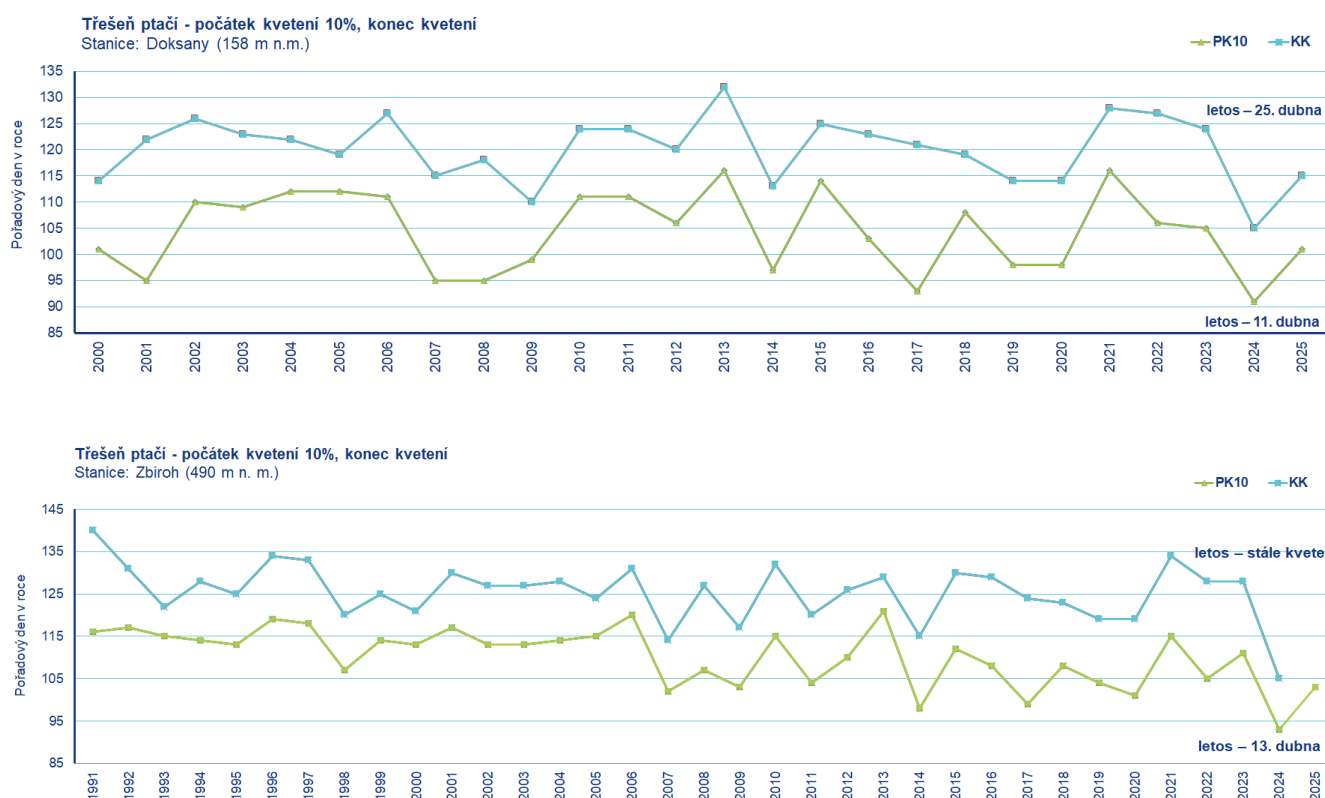
„Z nížin bude nutné zajet minimálně do středních a vyšších poloh, kde jsou třešně plně rozkvetlé a jejich kvetení vydrží i přes 1. máj,“ popisuje aktuální situaci odbornice na fenologii Lenka Hájková z Českého hydrometeorologického ústavu.

Kvetení třešně v minulých letech

V předešlých letech jsme popisovali trend dřívějších nástupů fenologických fází. Mezi sledované fenofáze patří například rašení, plné olistění, počátek kvetení 10 %, konec kvetení a řada dalších.

V mnoha letech začala třešeň kvést již i před 5. dubnem. Tento posun ovlivňovaly mírné zimy a nezvykle vysoké teploty v jarních měsících. V posledních čtyřech letech (2021, 2022, 2023 a 2024) začala třešeň kvést na stanici Doksany u Litoměřic (158 m n. m.) následovně: 26. dubna 2021, 16. dubna 2022, 17. dubna 2023 a v roce 2024 dokonce již 1. dubna.

Podle Lenky Hájkové z ČHMÚ letos třešeň rozkvetla 11. dubna a 25. dubna již byla odkvetlá. Na stanici Zbiroh (490 m n. m.) začala třešeň kvést 13. dubna a stále ještě kvete.



Obr. 1 a 2 Graf znázorňuje datum nástupu fenofází „počátek kvetení 10%“ a „konec kvetení“ u Třešně ptačí v minulých letech na stanicích Doksany a Zbiroh. Stanice se nacházejí v různých nadmořských výškách.

Co je to fenologie?

Fenologie je vědní disciplína, která se zabývá studiem časového průběhu periodicky se opakujících životních projevů, tzv. fenologických fází, rostlin a živočichů v závislosti na podmínkách vnějšího prostředí, zejména na podnebí a počasí. ČHMÚ se v současné době věnuje pouze fenologii rostlin.

Pravidelná fenologická pozorování mají v naší zemi dlouholetou tradici, první záznamy se objevují v kronikách, hospodářských záznamech či meteorologických zápisnicích (např. na meteorologické stanici Praha, Klementinum). V roce 1923 prof. Václav Novák vytvořil u nás jednu z prvních národních fenologických služeb na světě a tyto historické záznamy má ČHMÚ uloženo ve svém archivu. Mezi významné sledované fenologické fáze patří i počátek a konec kvetení rostlin. Součástí fenologické pozorovací sítě ČHMÚ jsou také alergologicky významné rostlinné druhy.

Jak ovlivňuje změna klimatu fenologické fáze?

Studiem dlouhodobých fenologických řad bylo zjištěno, že vlivem oteplování klimatu dochází k dřívějšímu nástupu fenologických fází a zkracuje se doba trvání jednotlivých fenofází (tj. rychlejší střídání fenofází). Zároveň se prodlužuje vegetační sezóna.

Více o ČHMÚ

Český hydrometeorologický ústav (ČHMÚ, Czech Hydrometeorological Institute, CHMI) je národní služba pro oblast hydrologie, meteorologie, klimatologie a kvality ovzduší. Mimo jiné je zodpovědný za provoz výstražné služby včetně smogového varovného a regulačního systému. Kromě provozu staničních sítí a zajišťování odborných služeb se zabývá také vědeckovýzkumnou činností.

Kontakt:

Mgr. Pavlína Míčová, Ph.D.

Vedoucí tiskového a informačního oddělení

T: 724 267 739

E: pavlina.micova@chmi.cz

Ing. Jan Doležal

Tiskové a informační oddělení

T: 724 342 542

E: jan.dolezal2@chmi.cz

Odborný garant:

Ing. Lenka Hájková, Ph.D.

Oddělení biometeorologických aplikací

lenka.hajkova@chmi.cz