

Informace o sněhové pokrývce na území ČR k 11. 3. 2024

Na začátku minulého týdne postupně slábl příliv teplého vzduchu od jihu. V úterý k nám postupně začal pronikat od severu až severovýchodu chladnější vzduch a od středy začala ovlivňovat počasí u nás tlaková výše nad Skandinávií. Od soboty znovu začal nad naše území proudit teplý vzduch z jižních směrů.

Během týdne bylo proměnlivo, zpočátku a na konci období i polojasno až jasno. V průběhu týdne bylo ale převážně oblačno až zataženo. Zejména ve čtvrtek a v sobotu byly patrné rozdíly mezi západní a východní polovinou území, kdy se v některých oblastech vyskytovalo jasno až polojasno a v jiných částech republiky bylo až zataženo.

Minimální teploty byly zpočátku nejčastěji od +7 až +2 °C, ale zejména v Čechách zpočátku od +4 do -1 °C. Do pátku se ochlazovalo až k ranním teplotám v intervalu +1 až -4 °C, ale do neděle se znovu oteplilo na +5 až 0 °C a na Moravě místy i okolo +8 °C. Maximální denní teploty byly zpočátku od 11 do 16 °C, v úterý se ochladilo na 7 až 12 °C a do čtvrtka se teploty ještě snížily na 3 až 7 °C a na severovýchodě až k +1 °C. Do neděle se pak opět teploty zvyšovaly až na hodnoty od 11 do 16 °C

Na horách byly v první polovině týdne ranní teploty zpočátku převážně pod nulou, nebo okolo nuly, ale denní většinou nad nulou. Především během středy a čtvrtka se ochlazovalo a ve čtvrtek byla teplota většinou pod nulou. V pátek ráno se ochladilo -2 až -6 °C a místy až kolem -9 °C. Denní teploty od pátku do neděle stoupaly už opět většinou nad nulu, postupně do intervalu 2 až 6 °C. Také noční teploty stoupaly ze záporných hodnot do okolí nuly a místy už zůstaly i po celou noc slabě nad nulou.

Srážky se v průběhu týdne příliš nevyskytovaly. V pondělí spadlo 2 až 7 mm na severovýchodě a jihozápadě ČR, v úterý 1 až 10 mm v jihozápadní polovině území a ve středu od několika desetin do 2 mm na jihu Čech a na severovýchodě území, na severním návětří Jeseníků spadlo 2 až 9 mm. Od vyšších poloh se postupně jednalo o srážky sněhové. V dalších dnech už byly srážky pouze výjimečné a velmi slabé.

K pondělnímu ránu (11. 3.) sněhu na hřebenech nejvyšších hor znovu mírně ubylo. Souvislá sněhová pokrývka ležela převážně jen v nejvyšších polohách v průměru nad 1100 až 1150 m n. m. a v Krkonoších místy i trochu níže. Ve vyšších polohách Krkonoš leželo 15 až 135 cm, na hřebeni Šumavy 15 až 155 cm a na hřebenech Jeseníků a Králického Sněžníku 10 až 70 cm. Na hřebeni Beskyd okolo Lysé hory od 0 do 20. V Jizerských a Orlických horách je na hřebenech pouze místy nesouvislá pokrývka, na hřebeni Krušných hor se jedná již jen o zbytky v lesních úsecích. Na Českomoravské vrchovině, ani v jiných vrchovinách a hornatinách již aktuálně také není žádná sněhová pokrývka.

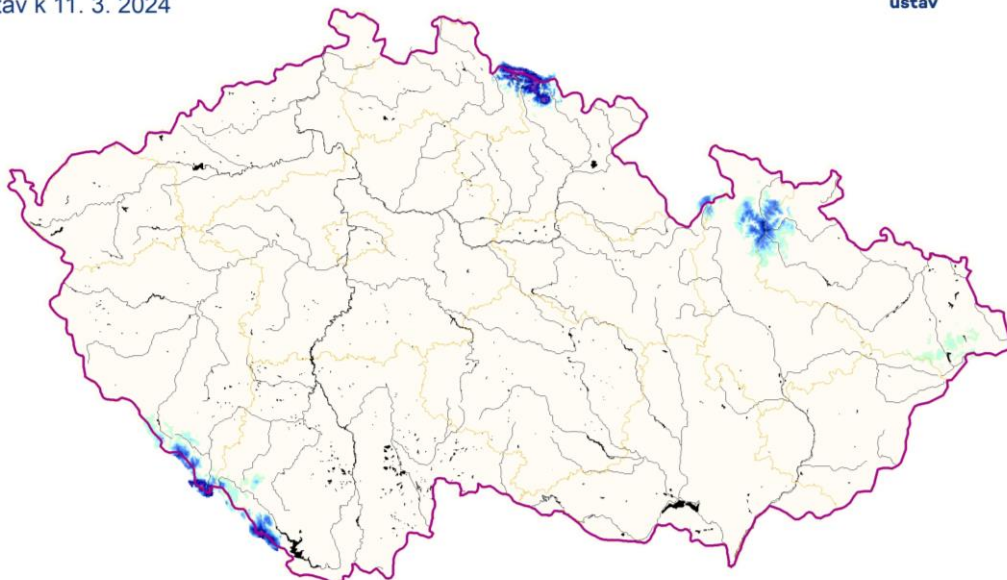
Odhad celkového množství vody ve sněhové pokrývce na území ČR k 11. 3. 2024 činí cca 0,150 mld. m³, což představuje v průměru cca 1,9 mm (1,9 litry na jeden metr čtvereční).

Tabulka - Zásoba vody ve sněhové pokrývce v jednotlivých krajích

Kraj	Průměrná SVH [mm]	Objem vody [mil. m ³]
Středočeský	0	0
Praha	0	0
Jihočeský	2	20,1
Ústecký	0	0
Liberecký	4,4	13,9
Zlínský	0,1	0,4
Vysočina	0	0
Plzeňský	3	22,7
Pardubický	0,3	1,4
Olomoucký	4,7	24,2
Moravskoslezský	3,4	18,9
Královehradecký	9,7	46,2
Karlovarský	0	0
Jihomoravský	0	0

Výška sněhové pokrývky (SCE)

Stav k 11. 3. 2024



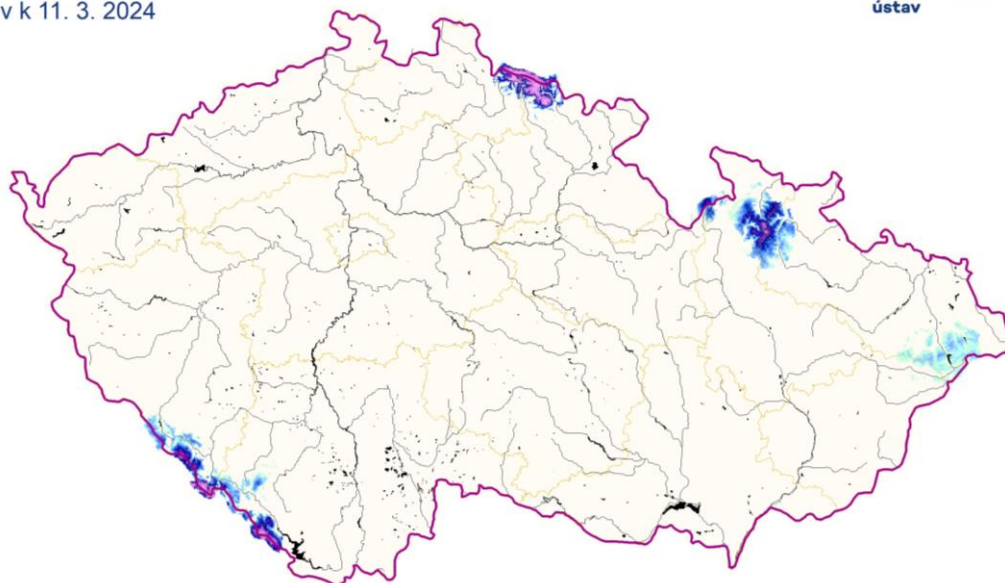
Vytvořeno: 12. 3. 2024 využitím aplikace ClidataGIS 10



www.chmi.cz

Vodní hodnota sněhu (SVH)

Stav k 11. 3. 2024



Vytvořeno: 12. 3. 2024 využitím aplikace ClidataGIS 10



www.chmi.cz

Omezený počet stanic, které aktuálně měří sníh, vliv expozice a vegetace neumožňují již věrohodnou interpolaci dat a vypočtené údaje nemusejí v některých oblastech přesně odpovídat skutečnému množství zásob vody ve sněhové pokrývce. **Vypočtená data je proto nutné brát jako orientační.**

Tabulka - Zásoba vody ve sněhové pokrývce ve vybraných profilech

Povodí po profil	Odtoková výška [mm]	Objem [mil.m ³]
Orlice po Týniště n. Orlicí	0	0
Labe po Přelouč	7,2	46,3
Cidlina po Sány	0	0
Jizera po ústí	5,9	12,9
Vltava po VD Lipno	23,6	22,4
Otava po ústí	5,7	21,9
Lužnice po ústí	0	0
Vltava po VD Orlík	3,8	46,0
Sázava po ústí	0	0
Berounka po ústí	0,2	1,8
Ohře po VD Nechanice	0	0
Labe po Děčín	2,1	107,3

Povodí po profil	Odtoková výška [mm]	Objem [mil.m ³]
Opava po ústí	8,3	17,3
Odra po státní hranici	4,4	20,8
Olše po Věřňovice	0,4	0,4
Morava po Moravičany	9,8	15,3
Bečva po ústí	0,3	0,5
Morava po Strážnici	1,8	16,5
Dyje po VD Vranov	0	0
Svitava po ústí	0	0
Jihlava po ústí	0	0
Svratka po ústí	0	0
Morava a Dyje	0,8	19,3

Tabulka - Rozložení vodní hodnoty sněhu v závislosti na nadmořské výšce

Nadmořská výška [m n, m,]	Územní podíl plochy [%]	Průměrná SVH [mm]
do 300	24,2	0
300-500	42,1	0
500-700	25,8	0,3
700-900	5,7	5,2
900-1100	1,7	35,7
více než 1100	0,5	182

Výhled: V pondělí a v úterý se budou postupně vyskytovat i trvalejší srážky především ve východní polovině území. Později s postupným ochlazováním mohou být v hřebenových polohách hor i smíšené či sněhové. V noci na středu a ve středu během dne budou tyto srážky ještě doznívat především na severozápadním návětří Jeseníků, Beskyd a Bílých Karpat. Ve čtvrtek a v pátek se postupně znovu oteplí a srážky budou spíše jen ojedinělé. Víkendová předpověď je zatím nejistá, a to zejména z teplotního hlediska, ale pravděpodobně začnou naše území od pátečního večera ovlivňovat jednotlivé frontální systémy.

Zpracovali: Kimlová, Šťastný ČHMÚ OAH, OHP