

## Informace o sněhové pokrývce na území ČR k 4. 3. 2024

V úvodu týdne proudil do střední Evropy teplý vzduch od jihu po přední straně tlakové níže nad Francií. Později se nad střední Evropou udržovalo ve stále teplém vzduchu nevýrazné tlakové pole. Ve druhé polovině týdne znovu proudil nad naše území teplý vzduch od jihu až jihovýchodu, a to po přední straně další tlakové níže. Během týdne bylo proměnlivo, zpočátku a na konci většinou polojasno i jasno, v průběhu týdne pak převážně oblačno až zataženo. Část týdne byl velký rozdíl mezi západní polovinou území, kde přetrvávaly mlhy a nízká oblačnost a bylo zde chladněji a mezi východní částí republiky, kde bylo spíše jasno až polojasno, více foukalo a bylo velmi teplo.

Minimální i maximální teploty rovněž odpovídaly rozložení nízké oblačnosti a mlh v průběhu dne. Minimální teploty byly od zpočátku nejčastěji v Čechách od +4 do -3 °C, na Moravě a Slezsku +7 až +2 °C. Postupně se mírně oteplilo v Čechách na +7 až +2 °C a na Moravě a ve Slezsku místy dokonce na +9 až +4 °C. Maximální denní teploty byly v Čechách většinou od +5 do +10 °C, postupně +8 až +13 °C. Na Moravě a ve Slezsku bylo v úvodu a závěru týdne od +12 do +17 °C, v některých dnech až 18 °C (v úterý 27. 2. Karviná až +18,7 °C), uprostřed týdne také od +8 do +13 °C. Velmi teplo bylo i na horách, po většinu týdne zde bylo po celý den nad bodem mrazu, nejčastěji od +2 do +7 °C. Chladněji bylo v první polovině týdne na horách v Čechách, kde bylo často jen slabě nad nulou a v noci při vyjasnění i pod nulou. Naopak v závěru týdne se teploty i na horách často pohybovaly od +5 do +10 °C a jen při nočním vyjasnění v údolích klesaly teploty pod bod mrazu.

Srážky se v průběhu týdne příliš nevyskytovaly. Od úterý do středečního rána spadlo v severovýchodní polovině území od několika desetin do 5 mm v Jeseníkách a srážky potom během středy ustávaly (na SV už pouze okolo 1 mm). Od pátečního odpoledne do sobotního rána spadlo nejčastěji 1 až 5 mm, ale v Krkonoších 5 až 11 mm. V průběhu soboty už srážky pouze doznívaly v Beskydech a okolí, naměřeno bylo pouze do 2 mm srážek. Všechny srážky během týdne byly ve formě deště.

K pondělnímu ránu (4. 3.) sněhu na hřebenech nejvyšších hor mírně ubylo. Souvislá sněhová pokrývka ležela převážně jen v nejvyšších polohách nad 1100 až 1200 m n. m., zejména v Krkonoších ale i níže, zhruba od 1000 m n. m. Na hřebeni Šumavy leželo 10 až 50 cm a nad 1300 metrů 100 až 160 cm, na hřebeni Krušných hor pouze zbytky sněhu v lesních úsecích a v Krkonoších 10 až 50 cm a nad 1100 metrů 50 až 150 cm. V Jizerských a Orlických horách je na hřebenech pouze místy nesouvislá pokrývka. Na hřebeni Kralického Sněžníku a v Jeseníkách leží 10 až 90 cm a v Beskydech kolem Lysé hory do 15 cm sněhu. Na Českomoravské vrchovině, ani v jiných vrchovinách a hornatinách již aktuálně také není žádná sněhová pokrývka.

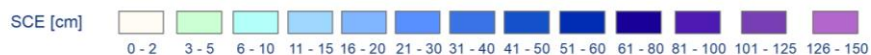
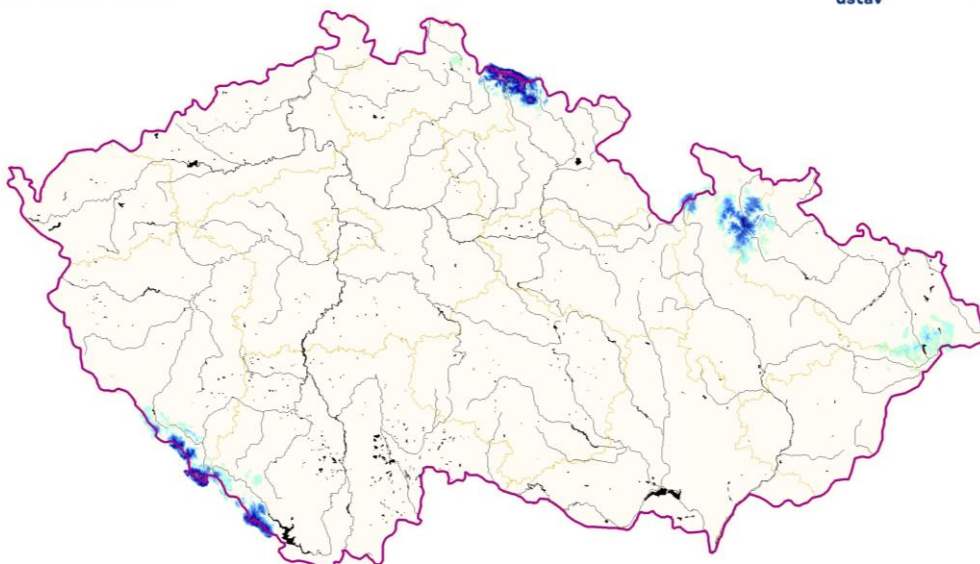
**Odhad celkového množství vody ve sněhové pokrývce na území ČR k 4. 3. 2024 činí cca 0,173 mld. m<sup>3</sup>, což představuje v průměru cca 2,2 mm (2,2 litry na jeden metr čtvereční).**

Tabulka - Zásoba vody ve sněhové pokrývce v jednotlivých krajích

Kraj	Průměrná SVH [mm]	Objem vody [mil. m <sup>3</sup> ]
Středočeský	0	0
Praha	0	0
Jihočeský	2.4	24.2
Ústecký	0.1	0.5
Liberecký	7.6	24.0
Zlínský	0.6	2.4
Vysočina	0	0
Plzeňský	4.4	33.3
Pardubický	0.9	4.1
Olomoucký	7.8	40.1
Moravskoslezský	7.2	40.1
Královehradecký	11.7	55.7
Karlovarský	0.3	1.0
Jihomoravský	0	0

## Výška sněhové pokrývky (SCE)

Stav k 4. 3. 2024



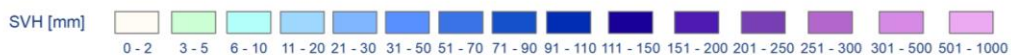
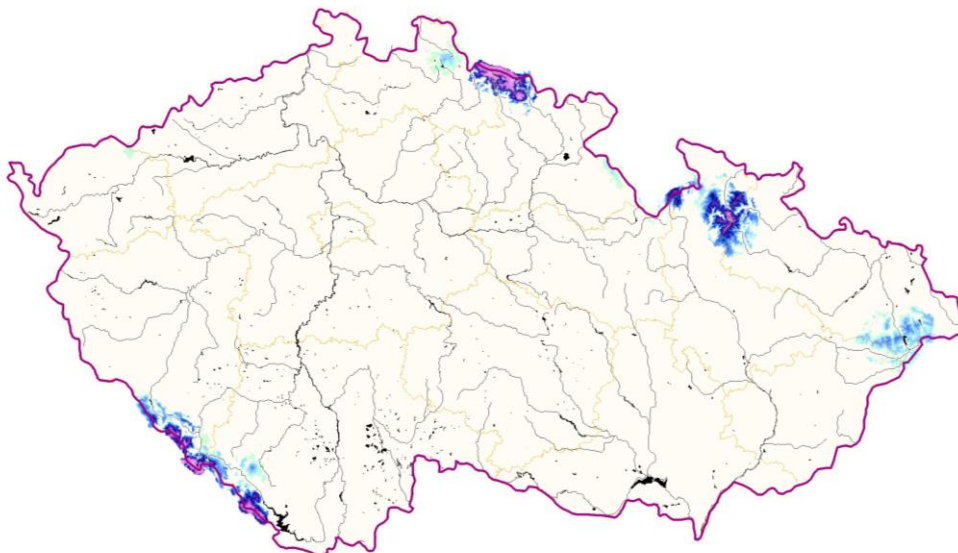
Vytvořeno: 5. 3. 2024 využitím aplikace ClidataGIS 10



[www.chmi.cz](http://www.chmi.cz)

## Vodní hodnota sněhu (SVH)

Stav k 4. 3. 2024



Vytvořeno: 5. 4. 2024 využitím aplikace ClidataGIS 10



[www.chmi.cz](http://www.chmi.cz)

Omezený počet stanic, které aktuálně měří sníh, vliv expozice a vegetace neumožňují již věrohodnou interpolaci dat a vypočtené údaje nemusejí v některých oblastech přesně odpovídat skutečnému množství zásob vody ve sněhové pokrývce. **Vypočtená data je proto nutné brát jako orientační.**

Tabulka - Zásoba vody ve sněhové pokrývce ve vybraných profilech

Povodí po profil	Odtoková výška [mm]	Objem [mil.m <sup>3</sup> ]
Orlice po Týniště n. Orlicí	0,3	0,5
Labe po Přelouč	7,5	48,3
Cidlina po Sány	0	0
Jizera po ústí	7,9	17,3
Vltava po VD Lipno	26,1	24,8
Otava po ústí	7,1	27,2
Lužnice po ústí	0	0
Vltava po VD Orlík	4,5	54,5
Sázava po ústí	0	0
Berounka po ústí	0,3	2,7
Ohře po VD Nechanice	0,1	0,4
Labe po Děčín	2,4	122,6

Povodí po profil	Odtoková výška [mm]	Objem [mil.m <sup>3</sup> ]
Opava po ústí	9,9	20,7
Odra po státní hranici	5,6	26,5
Olše po Věřňovice	0,6	0,6
Morava po Moravičany	12,1	18,9
Bečva po ústí	0,7	1,1
Morava po Strážnici	2,3	21,0
Dyje po VD Vranov	0	0
Svitava po ústí	0	0
Jihlava po ústí	0	0
Svratka po ústí	0	0
Morava a Dyje	1,0	24,1

Tabulka - Rozložení vodní hodnoty sněhu v závislosti na nadmořské výšce

Nadmořská výška [m n, m,]	Územní podíl plochy [%]	Průměrná SVH [mm]
do 300	24,2	0
300-500	42,1	0
500-700	25,8	0,3
700-900	5,7	5,9
900-1100	1,7	43,3
více než 1100	0,5	213,9

Výhled: Ani v dalších dnech mnoho srážek neočekáváme. Vzhledem k očekávaným teplotám už bude od úterý docházet pouze k velmi pozvolnému ubývání zásob vody ve sněhu.

Zpracovali: Bercha, Kimlová, Šťastný ČHMÚ OAH, OHP