

Informace o sněhové pokrývce na území ČR ke 12. 2. 2024

Mezi tlakovou výší nad jižní Evropou a tlakovou níží nad severní Evropou k nám proudil teplý a vlhký oceánský vzduch převážně od západu. Ve středu a ve čtvrtek počasí u nás ovlivňovalo frontální rozhraní oddělující chladný vzduch na severu a velmi teplý na jihu. Od pátku na naše území opět začal proudit velmi teplý vzduch od jihozápadu až postupně jihu a během neděle se začalo jen pozvolna od jihozápadu ochlazovat. Po většinu týdne převažovalo oblačno až zataženo, na začátku týdne přechodně i polojasno. Také v tomto týdnu se vyskytovaly velmi časté srážky, které byly, s výjimkou středy a čtvrtka, převážně dešťové.

Minimální teploty se na začátku týdne pohybovaly nejčastěji od 4 do 9 °C. Postupně se mírně ochlazovalo a ve čtvrtek ráno bylo zejména v severní polovině území přechodně okolo nuly. Do konce týdne se pak minimální teploty opět zvýšily na 4 až 9 °C. Maximální denní teploty byly v úvodu týdne většinou od 7 do 13 °C. Ve středu odpoledne se od severu výrazně ochladilo a ve čtvrtek v severní polovině území byly maxima pouze od 2 do 6 °C. Od pátku ale opět výrazně stouply na 8 až 13 °C a v sobotu ojediněle až okolo 15 °C.

Na horách byly teploty od pondělí do středečního zhruba poledne nad nulou, nejčastěji od +1 do +6 °C a pouze na hřebenech přechodně okolo nuly. Ve středu odpoledne se, s výjimkou Šumavy, ochladilo a teploty byly až do noci na pátek okolo nuly nebo slabě pod nulou a na hřebenech se ochladilo na -3 až -8 °C. Už od pátečního rána se znovu oteplilo a až do neděle byly teploty znovu po celý den nad nulou v intervalu od +2 do +7 °C.

V pondělí a úterý se srážky vyskytovaly pouze na severních horách. Nejčastěji zde spadlo každý den 5 až 15 mm. Do čtvrtečního rána se vyskytovaly srážky na celém území, nejčastěji 5 až 25 mm, ale na Šumavě 25 až 50 mm. V severní polovině území přešly postupně ve všech polohách ve smíšené a sněhové, a tak místy napadlo 1 až 5 cm sněhu. Do pátečního rána spadlo na většině území 3 až 15 mm, ale na horách 15 až 30 mm. V severních horách byly srážky do čtvrtečního večera sněhové. Do sobotního rána pak napršelo nejčastěji 1 až 8 mm, ale na severních horách místy 15 až 25 mm. V neděli se srážky opět vyskytovaly na většině území, nejčastěji spadlo 1 až 10 mm, na severu území 10 až 20 mm a na severních horách 20 až 50 mm. Srážky doznívaly ještě v noci na pondělí.

K pondělnímu ránu (12. 2.) ležela souvislá sněhová pokrývka převážně už jen v nejvyšších polohách hor. Hranice souvislé sněhové pokrývky se s výjimkou Krkonoš a východní poloviny Jizerských hor (cca 800 m n. m.) dostala až nad 1000 m n. m. V Krkonoších leželo na hřebenech 90 až 160 cm, na Šumavě 40 až 185 cm, v Jeseníkách a okolí 60 až 100 cm, v Krušných horách od nesouvislé pokrývky do 35 cm, v Jizerských horách 10 až 35 cm, v Orlických horách 10 až 30 cm a v Beskydech od nesouvislé pokrývky do 45 cm. Na Českomoravské vrchovině ani v jiných vrchovinách a hornatinách již aktuálně neleží souvislá sněhová pokrývka.

Na hřebenech Krkonoš dosahuje vodní hodnota sněhu až okolo 780 mm a hustota přesahuje i 0,5. Takovéto hustoty sněhu často nejsou naměřeny ani při jarním tání.

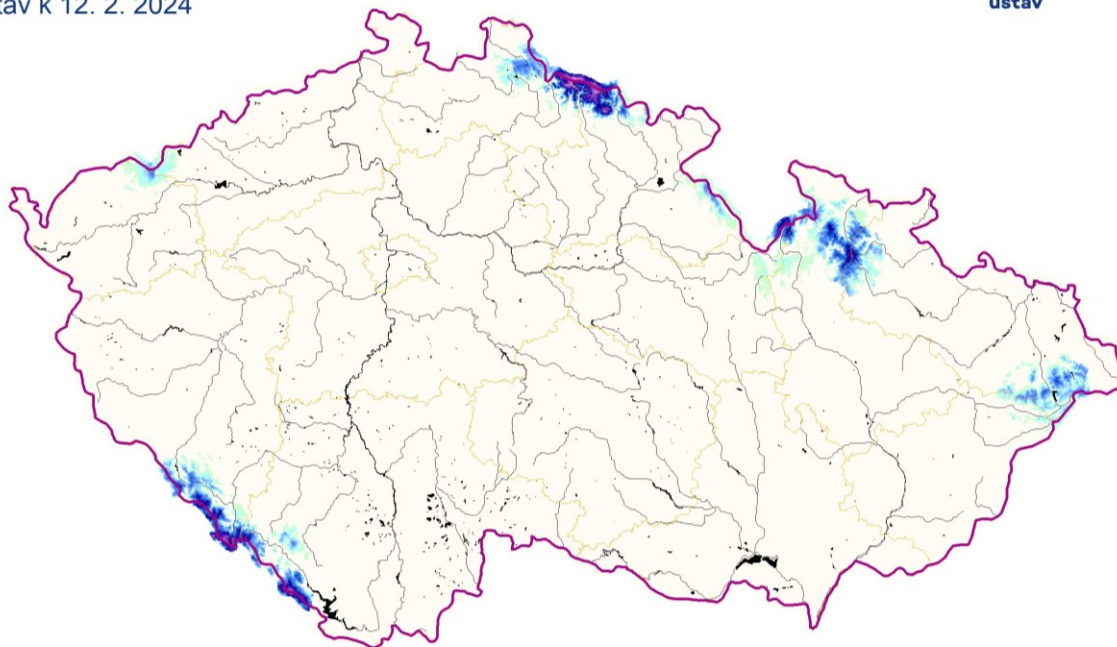
Odhad celkového množství vody ve sněhové pokrývce na území ČR ke 12. 2. 2024 činí cca 0,284 mld. m³, což představuje v průměru cca 3,6 mm (3,6 litry na jeden metr čtvereční).

Tabulka - Zásoba vody ve sněhové pokrývce v jednotlivých krajích

Kraj	Průměrná SVH [mm]	Objem vody [mil. m ³]
Středočeský	0,0	0,0
Praha	0,0	0,0
Jihočeský	3,3	33,2
Ústecký	0,3	1,6
Liberecký	11,2	35,4
Zlínský	0,8	3,2
Vysočina	0,0	0,0
Plzeňský	6,5	49,2
Pardubický	1,5	6,8
Olomoucký	8,4	43,2
Moravskoslezský	7,7	42,8
Královehradecký	13,6	64,8
Karlovarský	1,1	3,6
Jihomoravský	0,0	0,0

Výška sněhové pokrývky (SCE)

Stav k 12. 2. 2024



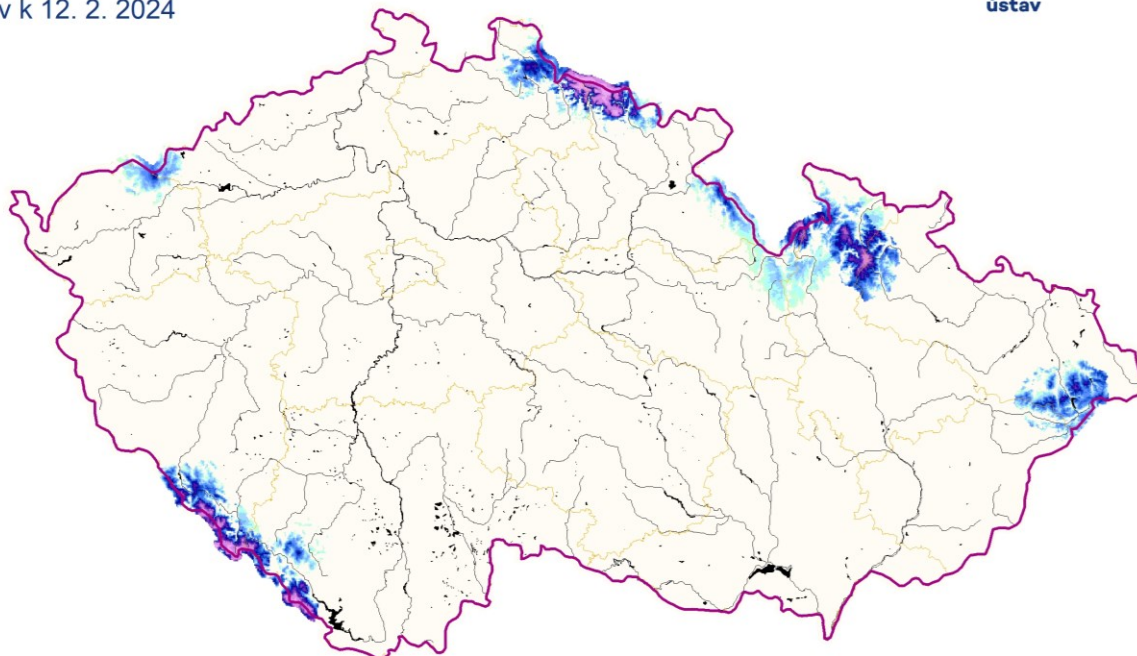
Vytvořeno: 13. 2. 2024 využitím aplikace ClidataGIS 10



www.chmi.cz

Vodní hodnota sněhu (SVH)

Stav k 12. 2. 2024



Vytvořeno: 13. 2. 2024 využitím aplikace ClidataGIS 10



www.chmi.cz

Omezený počet stanic, které aktuálně měří sniž, vliv expozice a vegetace neumožňují již věrohodnou interpolaci dat a vypočtené údaje nemusejí v některých oblastech přesně odpovídat skutečnému množství zásob vody ve sněhové pokrývce. **Vypočtená data je proto nutné brát jako orientační.**

Tabulka - Zásoba vody ve sněhové pokrývce ve vybraných profilech

Povodí po profil	Odtoková výška [mm]	Objem [mil.m ³]	Povodí po profil	Odtoková výška [mm]	Objem [mil.m ³]
Orlice po Týniště n. Orlicí	3,8	5,9	Opava po ústí	10,5	21,9
Labe po Přelouč	10,4	66,9	Odra po státní hranici	9,1	43,0
Cidlina po Sány	0,0	0,0	Olše po Věřňovice	2,3	2,5
Jizera po ústí	13,7	30,0	Morava po Moravičany	20,1	31,3
Vltava po VD Lipno	36,5	34,6	Bečva po ústí	1,8	2,9
Otava po ústí	11,1	42,6	Morava po Strážnici	3,9	35,7
Lužnice po ústí	0,0	0,0	Dyje po VD Vranov	0,0	0,0
Vltava po VD Orlík	6,7	81,1	Svitava po ústí	0,0	0,0
Sázava po ústí	0,0	0,0	Jihlava po ústí	0,0	0,0
Berounka po ústí	0,9	8,0	Svratka po ústí	0,0	0,0
Ohře po VD Nechanice	0,9	3,3	Morava a Dyje	1,7	41,0
Labe po Děčín	3,7	189,0			

Tabulka - Rozložení vodní hodnoty sněhu v závislosti na nadmořské výšce

Nadmořská výška [m n, m,]	Územní podíl plochy [%]	Průměrná SVH [mm]
do 300	24,2	0,0
300-500	42,1	0,1
500-700	25,8	1,2
700-900	5,7	13,6
900-1100	1,7	70,0
více než 1100	0,5	264,8

Výhled: Ani v nadcházejících dnech se zima nevrátí. V pondělí odpoledne a v úterý se na horách budou vyskytovat smíšené nebo sněhové přehánky. Od čtvrtka se bude znovu oteplovat a případné slabé srážky přejdou i na horách opět většinou v dešťové. Znovu se může začít mírně ochlazovat až v průběhu víkendu.

Zpracovali: Bercha, Kimlová, Šťastný ČHMÚ OAH, OHP