

## Informace o sněhové pokrývce na území ČR k 5. 2. 2024

Na začátku týdne k nám proudil teplý vzduch od jihozápadu a převládal inverzní ráz počasí. Od středy začaly přecházet jednotlivé frontální systémy od západu až severozápadu a zejména na horách se střídalo chladnější a teplejší počasí. Během soboty na naše území opět začal proudit velmi teplý a vlhký vzduch od západu. Počasí tak bylo proměnlivé, zpočátku týdne jasné až polojasné, od středy převažovalo oblačno až zataženo, s postupně přibývajícými srážkami.

Minimální teploty se na začátku týdne pohybovaly nejčastěji od 0 do -5 °C, v údolích a mrazových kotlinách minima klesala až na -13 °C. Postupně se však oteplovalo a na konci týdne už byly minima od 6 do 2 °C. Na horách se ranní teploty od středy do pátku pohybovaly od +1 až -4 °C, během víkendu naopak od -1 do +5 °C. Maximální denní teploty byly v pondělí a úterý většinou od 6 do 10 °C, ale v místech s inverzí pouze v intervalu od -1 do +5 °C, i na horách byly teploty většinou nad nulou, na Šumavě bylo naměřeno i přes +10 °C. Ve středu poklesly na 2 až 6 °C, na horách bylo nejčastěji na -2 až +3 °C. Ve čtvrtek a pátek byla maxima od 4 do 8 °C, na horách od -3 do +2 °C. V sobotu a v neděli se oteplilo, maxima byla většinou od 7 do 11 °C a i na horách byly nejčastěji v intervalu od +1 do +6 °C.

Vydatnější srážky se vyskytovaly od čtvrtka, kdy spadlo na většině území 2 až 5 mm, na jihozápadě až 10 mm srážek (Železná Ruda 10,7 mm, Prášíly 9 mm). V nejvyšších polohách byly srážky sněhové, na hřebenech hor přibýlo 2 až 6 cm nového sněhu, na Šumavě až 10 cm (Velký Javor). V pátek napadly na horách další 1 až 3 mm, v nejvyšších polohách opět sněžilo. V sobotu spadlo na většině území 2 až 5 mm, na severu ČR až 15 mm (Labská bouda a Roprachtice) a nejvydatnější srážky byly zaznamenány v neděli a v noci na pondělí, kdy spadlo na severní polovině republiky 10 až 25 mm, v maximech na horách 60 až 81 mm (data jsou k pondělnímu rannímu termínu 7:00), Labská bouda 81 mm, Pec pod Sněžkou 63 mm, Orlické Záhoří 62 mm. Na horách byly srážky přechodně v neděli večer sněhové, ve výškách od cca 700 m n. m. napadlo nejčastěji 1 až 15 cm nového sněhu, avšak déšť, který přišel v noci na pondělí i na hřebeny nejvyšších hor, tento nový sníh rychle spláchl.

K pondělnímu ránu (5. 2.) ležela souvislá sněhová pokrývka převážně již jen v nejvyšších partiích hor od nadmořské výšky cca 700 (Krkonoše) až po 1100 m n. m. (Šumava a Krušné hory). V Krkonoších leželo nejčastěji od 5 do 160 cm, na Šumavě v polohách nad 1100 m. n. m. od 20 do 179 cm (Velký Javor). V Krušných horách leželo nad 1100 m n. m. od cca 5 do 50 cm (Klínovec a Fichtelberg), v Jizerských horách nad 800 až 850 m n. m. od 20 do 55 cm (zejména v severovýchodní části hor), v Orlických horách nad 850 m n. m. od 10 do 50 cm, v Jeseníkách a na Kralickém Sněžníku nad 800 m n. m. od 5 až do 110 cm a v Beskydech nad 850 m n. m. od 3 do 70 cm (Lysá hora). Na Českomoravské vrchovině ani v jiných vrchovinách a hornatinách již aktuálně není souvislá sněhová pokrývka.

Po dalších oblevách je sníh velmi hutný, těžký a obsahuje v sobě hodně vody. Např. na hřebenech Krkonoš v profilu Růženčina zahrádka byla naměřena vodní hodnota 733 mm. Přestože týdenní úhrn srážek zde dosahoval hodnot až kolem 120 mm, tak vodní hodnota sněhu v tomto profilu narostla už jen nepatrně, a to z hodnoty 720 mm. Schopnost zachytit další vodu tak již byla nyní z velké části vyčerpána. Hustota sněhu na hřebenech Krkonoš nyní dosahuje jarních hodnot nejčastěji mezi 0,45 a 0,48.

**Odhad celkového množství vody ve sněhové pokrývce na území ČR k 5. 2. 2024 činí cca 0,379 mld. m<sup>3</sup>, což představuje v průměru cca 4,8 mm (4,8 litry na jeden metr čtvereční).**

Tabulka - Zásoba vody ve sněhové pokrývce v jednotlivých krajích

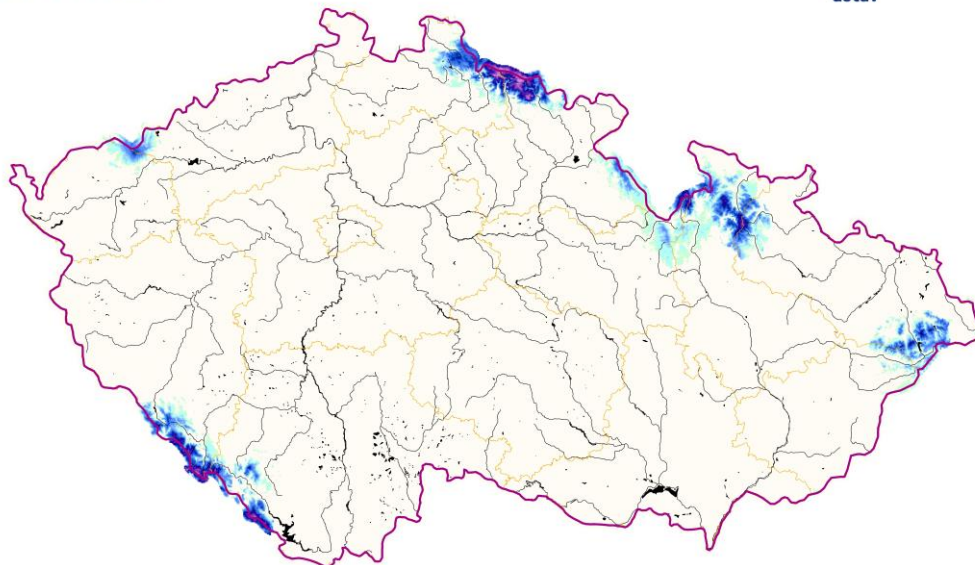
Kraj	Průměrná SVH [mm]	Objem vody [mil. m <sup>3</sup> ]
Středočeský	0	0
Praha	0	0
Jihočeský	3,7	37,2
Ústecký	1,1	5,9
Liberecký	17,8	56,3
Zlínský	1,5	5,9
Vysočina	0	0,0
Plzeňský	7,4	56,0
Pardubický	3,1	14,0
Olomoucký	10,8	55,5
Moravskoslezský	9,9	55,1
Královehradecký	17,7	84,3

Karlovarský	2,5	8,3
Jihomoravský	0	0

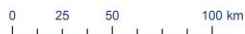
## Výška sněhové pokrývky (SCE)

Stav k 5. 2. 2024

Český  
hydrometeorologický  
ústav



Vytvořeno: 6. 2. 2024 využitím aplikace ClidataGIS 10



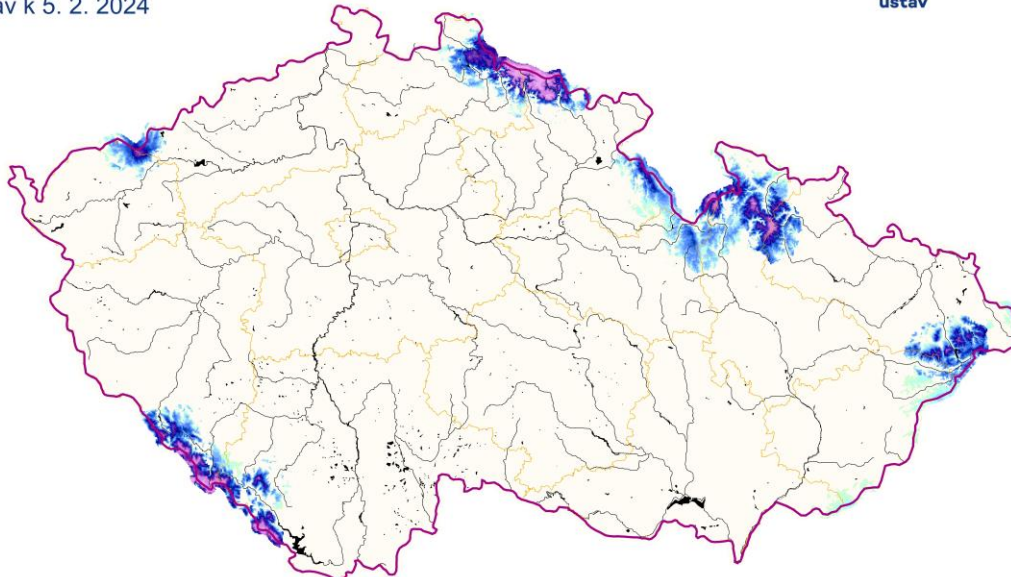
www.chmi.cz

Omezený počet stanic, které aktuálně měří sněh, vliv expozice a vegetace neumožňují již věrohodnou interpolaci dat a vypočtené údaje nemusejí v některých oblastech přesně odpovídat skutečnému množství zásob vody ve sněhové pokrývce. **Vypočtená data je proto nutné brát jako orientační.**

## Vodní hodnota sněhu (SVH)

Stav k 5. 2. 2024

Český  
hydrometeorologický  
ústav



Vytvořeno: 6. 2. 2024 využitím aplikace ClidataGIS 10



www.chmi.cz

Tabulka - Zásoba vody ve sněhové pokrývce ve vybraných profilech

Povodí po profil	Odtoková výška [mm]	Objem [mil.m <sup>3</sup> ]	Povodí po profil	Odtoková výška [mm]	Objem [mil.m <sup>3</sup> ]
Orlice po Týniště n. Orlicí	9,9	15,4	Opava po ústí	11,2	23,4
Labe po Přelouč	14,2	91,4	Odra po státní hranici	11,6	54,8
Cidlina po Sány	0	0	Olše po Věřňovice	3,8	4,1
Jizera po ústí	22,6	49,5	Morava po Moravičany	26,7	41,6
Vltava po VD Lipno	39,3	37,3	Bečva po ústí	3,4	5,5
Otava po ústí	13,0	49,9	Morava po Strážnici	5,3	48,5
Lužnice po ústí	0	0	Dyje po VD Vranov	0	0
Vltava po VD Orlík	7,5	90,8	Svitava po ústí	0	0
Sázava po ústí	0	0	Jihlava po ústí	0	0
Berounka po ústí	1,1	9,7	Svratka po ústí	0	0
Ohře po VD Nechanice	2,4	8,7	Morava a Dyje	2,3	55,4
Labe po Děčín	4,9	250,3			

Tabulka - Rozložení vodní hodnoty sněhu v závislosti na nadmořské výšce

Nadmořská výška [m n, m,]	Územní podíl plochy [%]	Průměrná SVH [mm]
do 300	24,2	0
300-500	42,1	0,2
500-700	25,8	2,1
700-900	5,7	20,9
900-1100	1,7	92,1
více než 1100	0,5	293,8

Výhled: I přes přechodné ochlazení ze středy na čtvrtek, zejména v severní polovině území, kdy může napadnout sníh nejen na horách, budou zásoby ve sněhu do konce týdne ve všech polohách dál ubývat, a to hlavně kvůli velmi teplému závěru týdne.

Zpracovali: Bercha, Kimlová ČHMÚ OAH, OHP