

Informace o sněhové pokrývce na území ČR k 29. 1. 2024

Pondělí bylo ještě většinou chladné, ale už během dne se začalo oteplovat, což bylo spojené s frontálním systémem přecházejícím od jihozápadu. Jednotlivé frontální systémy přecházely přes naše území v západním až severozápadním proudění i v dalších dnech. Střídaly se tak teplejší a chladnější dny, a to zejména na horách. Až během víkendu postupovala přes střední Evropu od západu tlaková výše a po její zadní straně k nám opět začal proudit teplý vzduch od jihozápadu.

Počasí bylo velmi proměnlivé, převažovala velká oblačnost, ale přechodně bylo místy i polojasno. Minimální teploty se na začátku týdne pohybovaly nejčastěji od -2 do -6 °C, na horách a v mrazových údolích minima klesala až na -12 °C. Postupně se ale oteplovalo až na 0 až 5 °C, na horách byla minima většinou kolem nuly nebo slabě pod nulou. V pátek a sobotu byla minima od +3 do -2 °C, na horách -1 až -6 °C, v neděli minima klesla na -1 až -5 °C, na horách až na -10 °C. Maximální denní teploty byly od pondělí do úterý většinou od 4 do 8 °C, především na severovýchodě ale pouze okolo nuly, stejně jako zpočátku i na horách. Ve středu se oteplilo na 8 až 14 °C a i na horách byly teploty nad nulou od +1 do +6 °C. Ve čtvrtek a v pátek se mírně ochladilo, maxima byla od +5 do +9 °C a na horách od -2 do +3 °C. O víkendu byly maximální teploty od +3 do +8 °C, na horách v sobotu okolo nuly a v neděli už většinou slabě nad nulou.

Poměrně vydatné srážky se vyskytovaly od pondělí až do středy. V pondělí dosahovaly úhrny 1 až 15 mm a na Šumavě až 31 mm (Prášíly). Do středečního rána spadlo nejčastěji 1 až 10 mm a do čtvrtečního rána 1 až 10 mm a v Krkonoších až okolo 20 mm. Ve čtvrtek padaly srážky pouze na severovýchodě republiky (Nýdek 10 mm). V pátek byly úhrny srážek v celé republice 1 až 10 mm a na horách místy 15 až 20 mm. V sobotu a v noci na neděli se srážky vyskytovaly pouze na severovýchodě území. Na horách se často během týdne střídaly srážky sněhové a dešťové, zejména v Čechách. V pondělí napadlo na S, SV a V a také na J a JZ 1 až 12 cm. V úterý napadlo na S, SV a V dalších 1 až 6 cm. Ve středu a ve čtvrtek byly srážky většinou ve formě deště. Od pátku do neděle se sněhové srážky vyskytovaly pouze na horách na severovýchodě republiky (každý den napadly 1 až 4 cm nového sněhu).

K pondělnímu ránu (29. 1.) ležela souvislá sněhová pokrývka pouze na horách. Na severu od Jizerských hor po Beskydy ležel sníh nejčastěji od výšky 700 m až 800 m n. m. Na Šumavě a v Krušných horách ležel sníh většinou až od výšky 900 až 1050 m n. m. S nárůstem nadmořské výšky sníh na hřebenech výrazně přibývá a na hřebenech hor je sněhu dostatek, nejčastěji mezi 50 a 170 cm, nejvíce na Šumavě a v Krkonoších. Sníh je převážně zmrzlý, velmi hutný a obsahuje v sobě tedy hodně vody. Např. na Hřebenech Krkonoš v profilu Růženčina zahrádka bylo naměřeno 164 cm sněhu o vodní hodnotě 720 mm. Na Českomoravské vrchovině, v Brdech ani v dalších podobně vysokých oblastech souvislá sněhová pokrývka většinou neležela.

Maximální hodnoty výšky sněhu v nejvýznamnějších horských masivech jsou následující: Blatný vrch (Šumava) 157 cm, Klínovec 66 cm, Rozmezí (Jiz. hory) 59 cm, Lysá hora (Krkonoše) 168 cm, Velká Deštná (Orlické hory) 50 cm, Králický Sněžník 111 cm, Lysá hora (Beskydy) 79 cm.

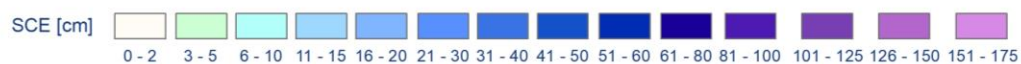
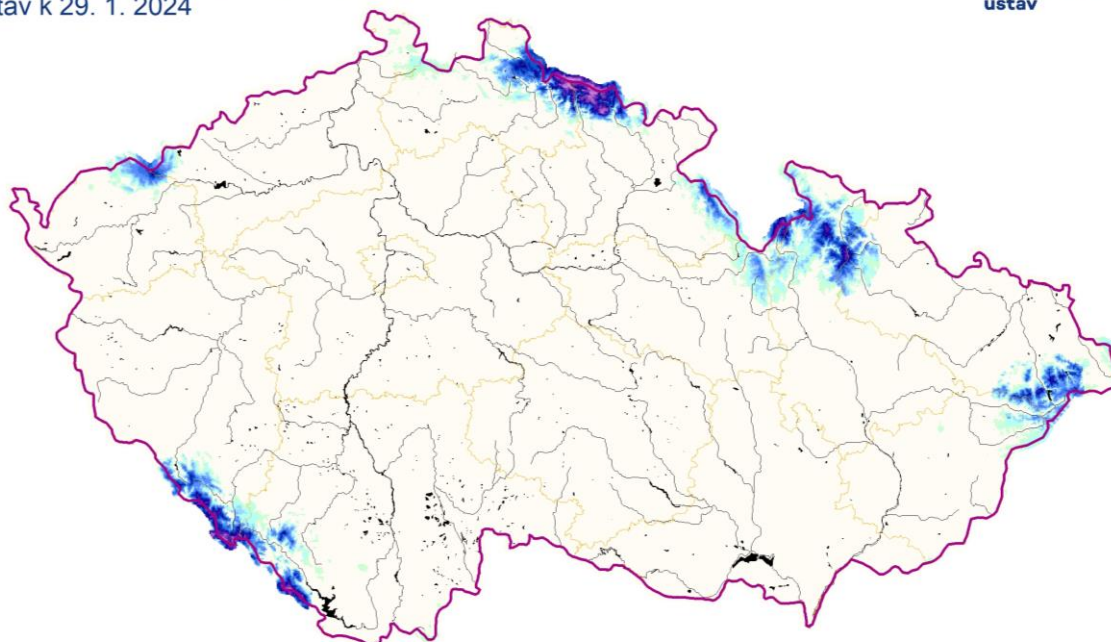
Odhad celkového množství vody ve sněhové pokrývce na území ČR k 29. 1. 2024 činí cca 0,418 mld. m³, což představuje v průměru cca 5,3 mm (5,3 litry na jeden metr čtvereční).

Tabulka - Zásoba vody ve sněhové pokrývce v jednotlivých krajích

Kraj	Průměrná SVH [mm]	Objem vody [mil. m ³]
Středočeský	0	0,0
Praha	0	0,0
Jihočeský	4,3	43,3
Ústecký	1,3	6,9
Liberecký	20	63,2
Zlínský	2,2	8,7
Vysočina	0	0,0
Plzeňský	8,2	62,0
Pardubický	3,1	14,0
Olomoucký	11,8	60,6
Moravskoslezský	10,9	60,6
Královehradecký	17,8	84,8
Karlovarský	3,7	12,3
Jihomoravský	0	0,0

Výška sněhové pokrývky (SCE)

Stav k 29. 1. 2024



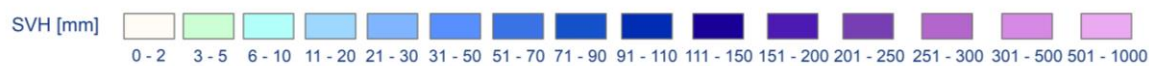
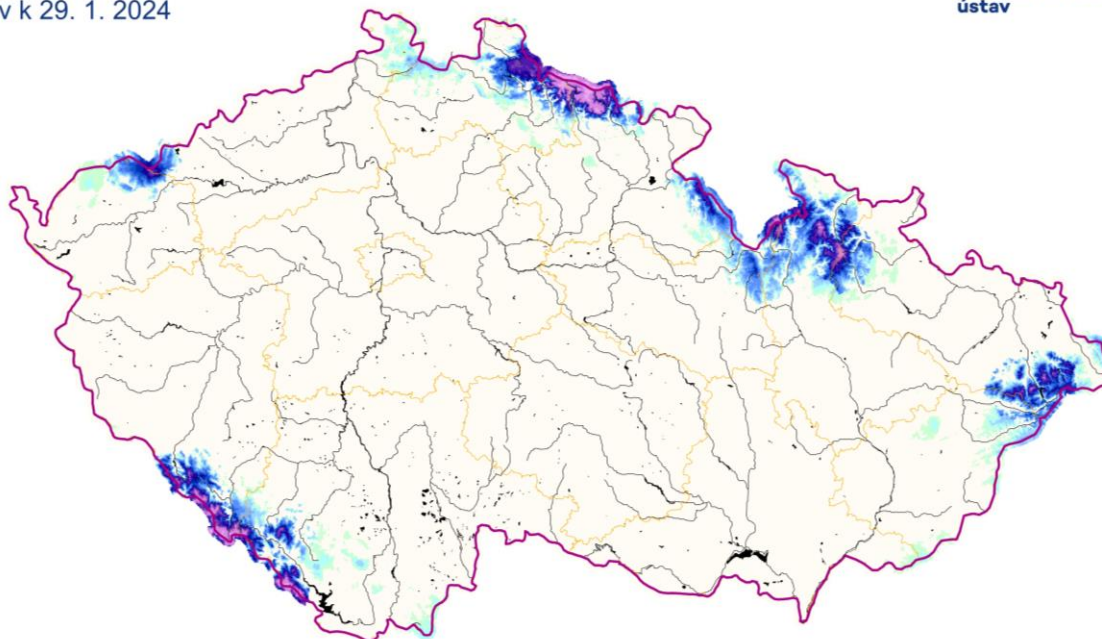
Vytvořeno: 30. 1. 2024 využitím aplikace ClidataGIS 10



www.chmi.cz

Vodní hodnota sněhu (SVH)

Stav k 29. 1. 2024



Vytvořeno: 30. 1. 2024 využitím aplikace ClidataGIS 10



www.chmi.cz

Tabulka - Zásoba vody ve sněhové pokrývce ve vybraných profilech

Povodí po profil	Odtoková výška [mm]	Objem [mil.m ³]
Orlice po Týniště n. Orlicí	11,4	17,7
Labe po Přelouč	14,4	92,7
Cidlina po Sány	0,1	0,1
Jizera po ústí	24,6	53,9
Vltava po VD Lipno	41,2	39,1
Otava po ústí	14,7	56,4
Lužnice po ústí	0,0	0,0
Vltava po VD Orlík	8,4	101,7
Sázava po ústí	0,0	0,0
Berounka po ústí	1,2	10,6
Ohře po VD Nechanice	3,1	11,2
Labe po Děčín	5,3	270,8

Povodí po profil	Odtoková výška [mm]	Objem [mil.m ³]
Opava po ústí	10,7	22,4
Odra po státní hranici	12,4	58,6
Olše po Věřňovice	5,8	6,2
Morava po Moravičany	29,2	45,5
Bečva po ústí	5,0	8,1
Morava po Strážnici	6,1	55,8
Dyje po VD Vranov	0,0	0,0
Svitava po ústí	0,0	0,0
Jihlava po ústí	0,0	0,0
Svratka po ústí	0,0	0,0
Morava a Dyje	2,6	62,6

Tabulka - Rozložení vodní hodnoty sněhu v závislosti na nadmořské výšce

Nadmořská výška [m n, m,]	Územní podíl plochy [%]	Průměrná SVH [mm]
do 300	24,2	0
300-500	42,1	0,3
500-700	25,8	2,7
700-900	5,7	24,3
900-1100	1,7	98,7
více než 1100	0,5	284,5

Výhled: Zásoby vody ve sněhové pokrývce budou v dalších dnech většinou ubývat, pouze na hřebenech nejvyšších hor zůstanou přibližně stejné, nebo mohou i přibývat.

Zpracovali: Bercha, Šťastný ČHMÚ OAH, OHP