

## Informace o sněhové pokrývce na území ČR k 8. 1. 2024

Na začátku týdne se na území ČR přechodně mírně ochladilo, zejména na horách, a počasí u nás ovlivňoval od jihozápadu výběžek vyššího tlaku vzduchu. Od úterý naše území přecházely v čerstvém a postupně i velmi teplém jihozápadním proudění jednotlivé frontální systémy. Ve čtvrtek se proudění změnilo na západní a na horách se začalo ochlazovat. V pátek na naše území ještě znovu pronikl přechodně teplejší vzduch od jihozápadu. Během víkendu už počasí u nás ovlivňovala rozsáhlá oblast nízkého tlaku vzduchu a po její zadní straně k nám postupně začal proudit studený vzduch od severu až severovýchodu.

V průběhu celého týdne převažovala velká oblačnost a pouze přechodně bylo místy i polojasno. V nižších a středních polohách bylo i nadále převážně velmi teplo. Minimální teploty se v nižších polohách na začátku týdne pohybovaly nejčastěji od +5 do 0 °C a maximální nejčastěji na +4 do +9 °C. Ve středu a ve čtvrtek minima stoupla na +8 až +3 °C a denní teploty byly velmi vysoké, většinou v intervalu +8 do +13 °C. Od pátku se začalo ochlazovat a i ranní teploty tak postupně klesaly a v neděli už byly většinou v intervalu od 0 do -4 °C. Maximální teploty vystoupily v pátek a v sobotu ještě nejčastěji na +4 až +8 °C, ale v neděli během dne byly teploty už v rozmezí od 0 do -5 °C.

Na horách byly v úvodu týdne ranní teploty v intervalu od 0 do -5 °C, denní teploty okolo nuly a na hřebenech i pod nulou. V úterý se ale začalo od jihozápadu oteplovat. Ve středu byly teploty po celý den nad bodem mrazu a pouze na nejvyšších hřebenech severních hor bylo okolo nuly. Ve čtvrtek už se začalo ochlazovat, a tak byly teploty většinou jen slabě nad nulou a na hřebenech hor okolo nuly nebo i slabě pod nulou. V pátek ráno už teploty poklesly pod nulu, ojediněle i k -7 °C, maxima byla okolo nuly nebo slabě nad nulou. Během víkendu se postupně ochlazovalo, a tak nedělní minima poklesly na -2 až -7 a ojediněle už i k -10 °C. Nedělní maximální teploty zůstaly všude pod nulou a během dne se od severovýchodu dále ochlazovalo. Večerní teploty už byly okolo -10 °C a na severovýchodě i níže.

Srážky se v uplynulém týdnu vyskytly alespoň někde v ČR každý den. V pondělí spadlo na většině území 2 až 8 mm, na horách na severovýchodě 10 až 17 mm. V úterý spadlo na většině území 10 až 20 mm, nejvíce na horách, na Šumavě 50 až 70 mm (Prášily 77 mm). Ve středu spadlo na celém území 2 až 10 mm, na horách na severu až 40 mm (Horní Maršov 46 mm). Ve čtvrtek také vypadávaly srážky na celém území, a to 5 až 20 mm, nejvíce na horách na severu a jihozápadě (Labská bouda 23 mm, Prášily 23 mm). Navíc se ve čtvrtek k večeru na některých místech vyskytly i bouřky. Významný srážkový pás postupoval přes Česko od západu v úzkém pruhu přes Krušné hory, Prahu a severní část Vysočiny. V pátek byly srážky na jihovýchodě ČR, do 6 mm. Od sobotního večera se srážky vyskytovaly na větší části území s výjimkou západních a severozápadních Čech. Spadlo 5 až 25 mm, nejvíce na SV návětrí Šumavy, Jeseníků a v Novohradských hor (Staré Hutě 27 mm). V neděli byly úhrny srážek většinou již jen do 5 mm a srážky padaly na podobných místech jako v sobotu. Nejvyšší celkové týdenní srážkový úhrny (kolem 100 mm) byly naměřeny na hřebenech Krkonoš.

Srážky ve formě sněhu padaly zpočátku v polohách přibližně nad 800 m n. m. a to hlavně na JZ, S a SV, kde spadlo nejčastěji od 2 do 20 cm sněhu. Ve středu a ve čtvrtek byly většinou srážky dešťové i na horách a sněžilo až nad cca 1200 m n. m. (hřebeny Šumavy a Krkonoš zaznamenaly kolem 15 cm nového sněhu). Od sobotního večera se hranice sněžení začala výrazně snižovat a v neděli ráno již ležel sníh na větší části Moravy a přibližně v jižní polovině Čech. Napadlo tam většinou mezi 5 a 15 cm sněhu, na SV návětrí Šumavy a Novohradských hor až kolem 20 cm.

K pondělnímu ránu (8. 1.) ležela souvislá sněhová pokrývka nejčastěji o výšce 2 až 10 cm asi na polovině území ČR a to hlavně v pásu od SV k JZ. V nejvyšších partiích hor (cca nad 1000 m n. m.) leží sněhu výrazně více. Na hřebenech Šumavy a Krkonoš 100 až 160 cm, v Krušných horách je více sněhu až v nejvyšších partiích kolem Klínovce (cca 70 cm), v Jizerských a Orlických horách leží na hřebenech kolem 40 cm a hřebeny Jeseníků a Beskyd hlásí až 80 cm sněhu.

**Odhad celkového množství vody ve sněhové pokrývce na území ČR k 8. 1. 2024 činí cca 0,505 mld. m<sup>3</sup>, což představuje v průměru cca 6,4 mm (6,4 litrů na jeden metr čtvereční).**

Tabulka - Zásoba vody ve sněhové pokrývce v jednotlivých krajích

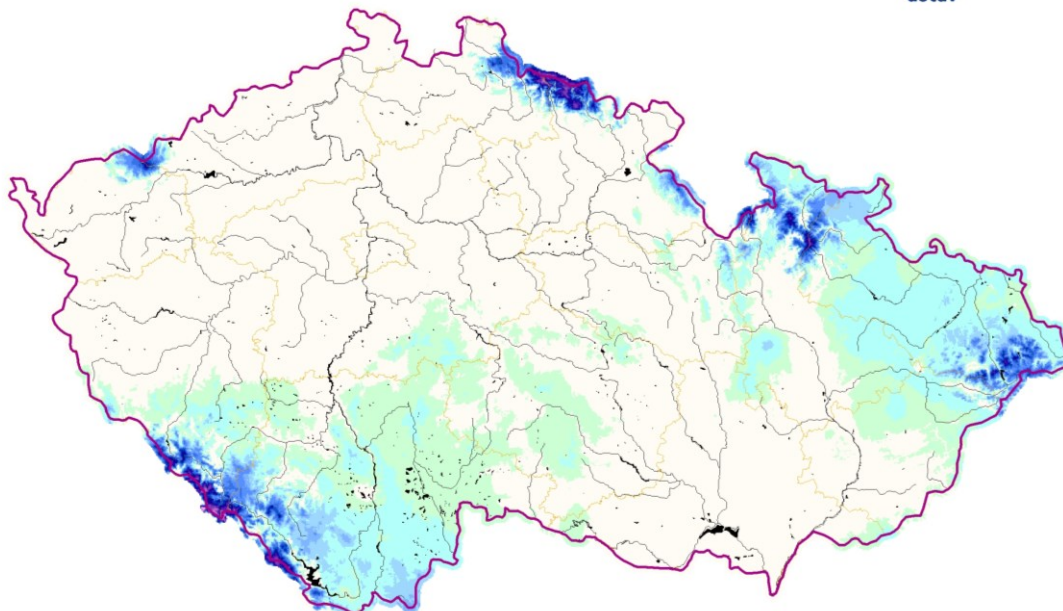
Kraj	Průměrná SVH [mm]	Objem vody [mil. m3]
Středočeský	0,4	4,4
Praha	0	0,0
Jihočeský	9,8	98,6
Ústecký	1,5	8,0
Liberecký	12,5	39,5
Zlínský	3,5	13,9

Vysočina	1,6	11,1
Plzeňský	10,7	80,9
Pardubický	3,4	15,4
Olomoucký	11,3	58,1
Moravskoslezský	15,2	84,6
Královehradecký	15,5	73,8
Karlovarský	4,7	15,6
Jihomoravský	0,5	3,5

## Výška sněhové pokrývky (SCE)

Stav k 8. 1. 2024

Český  
hydrometeorologický  
ústav



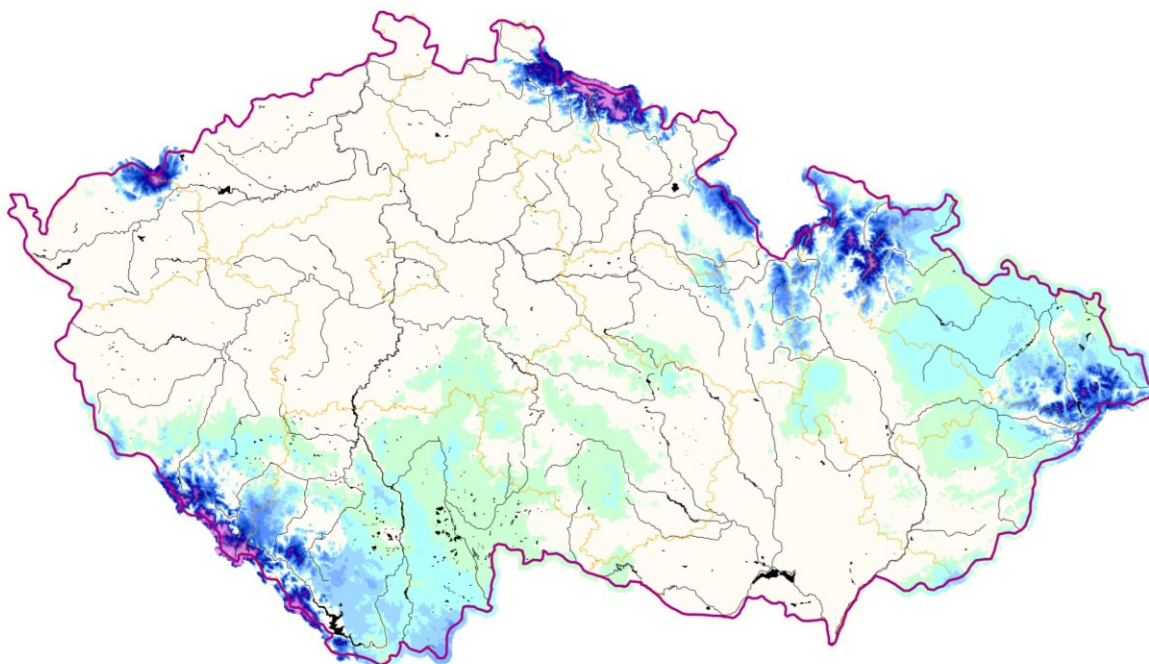
Vytvořeno: 5. 12. 2023 využitím aplikace ClidataGIS 10



[www.chmi.cz](http://www.chmi.cz)

# Vodní hodnota sněhu (SVH)

Stav k 8. 1. 2024



Vytvořeno: 5. 12. 2023 využitím aplikace ClidataGIS 10



www.chmi.cz

Tabulka - Zásoba vody ve sněhové pokrývce ve vybraných profilech

Povodí po profil	Odtoková výška [mm]	Objem [mil.m <sup>3</sup> ]
Orlice po Týniště n. Orlicí	11,2	17,4
Labe po Přelouč	12,9	83,0
Cidlina po Sány	0,0	0,0
Jizera po ústí	16,5	36,2
Vltava po VD Lipno	46,2	43,8
Otava po ústí	20,7	79,4
Lužnice po ústí	4,1	17,3
Vltava po VD Orlík	14,1	170,7
Sázava po ústí	1,9	8,3
Berounka po ústí	2,1	18,6
Ohře po VD Nechanice	4,4	15,9
Labe po Děčín	6,5	332,1

Povodí po profil	Odtoková výška [mm]	Objem [mil.m <sup>3</sup> ]
Opava po ústí	15,0	31,3
Odra po státní hranici	15,7	74,2
Olše po Věřňovice	14,2	15,2
Morava po Moravičany	21,5	33,5
Bečva po ústí	6,7	10,8
Morava po Strážnici	6,2	56,7
Dyje po VD Vranov	1,8	4,0
Svitava po ústí	0,9	1,0
Jihlava po ústí	1,3	3,9
Svratka po ústí	0,5	2,1
Morava a Dyje	3,2	77,1

Tabulka - Rozložení vodní hodnoty sněhu v závislosti na nadmořské výšce

Nadmořská výška [m n, m,]	Územní podíl plochy [%]	Průměrná SVH [mm]
do 300	24,2	0,7
300-500	42,1	1,8
500-700	25,8	4,6
700-900	5,7	24,7
900-1100	1,7	96,2
více než 1100	0,5	260,4

Výhled: Až do konce týdne bude pokračovat chladný ráz počasí bez výraznějších srážek, a tak by se zásoby vody ve sněhu neměly výrazně měnit.

Zpracovali: Bercha, Kimlová, Šťastný ČHMÚ OAH, OHP