

Informace o sněhové pokrývce na území ČR k 3. 4. 2023

V uplynulém týdnu převládalo v Česku poměrně chladné a proměnlivé počasí s častým přechodem místy i intenzivních front převážně od severozápadu.

Z kraje týdne přešly nejdříve 2 studené fronty, na kterých postupně padal sníh i v nižších polohách. Během čtvrtku a pátku ovlivnily počasí v ČR další přecházející frontální systémy, na kterých se vyskytly nejdříve plošně vydatné srážky a dále se pak vytvořily 2 výrazné frontální linie, na kterých se vyskytly i bouřky doprovázené nárazovým větrem. Závěrem týdne postupovala přes Česko další tlaková níže se srážkami. Během neděle pak začal nad Česko proudit studený vzduch od S a SV.

Maximální teploty vzduchu se pohybovaly v pondělí a v úterý v nejčastěji mezi 4 až 8 °C, na horách mezi -4°C až 0 °C. Ve středu se začalo oteplovat, maxima byla mezi 8 až 12 °C, na horách nejčastěji mezi 0 až +4 °C. Od čtvrtka do soboty byla většinou maxima mezi 13 až 17 °C, na horách většinou 3 až 7 °C. Během neděle se začalo od severu výrazně ochlazovat, teplotní maxima mezi 6 až 10 °C nastala často již ráno nebo dopoledne a na horách postupně začalo mrznout.

Minimální teploty byly z kraje týdne nejčastěji mezi +2 až -3 °C, na horách mezi -2 až -8 °C, místy i výrazně méně (např. ve středu ráno byla na Jizerce naměřena minimální teplota -17,4 °C). Od čtvrtka do soboty minima postupně stoupala na hodnoty nejčastěji mezi 4 až 8 °C, na horách nejčastěji kolem nuly, v sobotu bylo tepleji, ale v neděli již bylo opět chladněji.

Srážky se vyskytovaly po většinu týdne, nejméně přišlo ve středu, nejintenzivnější byly od čtvrtku do soboty. Ve čtvrtek přišlo na celém území ČR, více v Čechách, a spadlo nejčastěji mezi 5 a 15 mm. V součtu spadlo v uplynulém týdnu nejčastěji mezi 10 a 80 mm srážek, nejvíce na horách v Čechách. Ve čtvrtek a v pátek se na mnoha místech vyskytly i první letošní srážky přivalového charakteru s intenzitou deště cca 5-10 mm/30 minut.

Sněžení se vyskytlo v chladném úvodu týdne, kdy v pondělí a v úterý sněžilo na více jak polovině stanic v ČR. Napadlo nejčastěji od poprašku do 10 cm nového sněhu, pondělí - Liberec 7 cm, úterý - Ústí nad Labem (Kočkov) 8 cm, Brandýs nad Labem a Olomouc 3 cm. Dále pak sněžilo až v neděli, a to hlavně na horách na SV území. Lysá hora měla v pondělí 3. 4. ráno 8 cm nového sněhu, celkem pak 34 cm. Trochu více sněhu leželo na hřebenech Jeseníků a Králického Sněžníku - Ovčárna 60 cm, Králický Sněžník 71 cm. Nejvíce sněhu, až 120 cm, leželo v pondělí ráno na hřebenech západních Krkonoš. Na Šumavě ležela významnější sněhová pokrývka již jen na hraničním hřebeni, kde v nadmořské výšce nad 1200 m n. m. bylo nejčastěji od 10 do 40 cm sněhu.

Obecně lze sněhovou situaci na horách charakterizovat tak, že souvislá sněhová pokrývka starého sněhu ležela k pondělí 3. 4. od nadmořské výšky cca 950 m n. m. (Jizerské hory) až po cca 1150 m n. m. (Šumava, Krušné hory). Zásoby vody ve sněhu se v průběhu minulého týdne celkově lehce snížily.

Odhad celkového množství vody ve sněhové pokrývce na území ČR k 3. 4. 2023 činí cca 0,095 mld. m3, což představuje v průměru cca 1,2 mm (1,2 litrů na jeden metr čtvereční).

Tabulka - Zásoba vody ve sněhové pokrývce v jednotlivých krajích

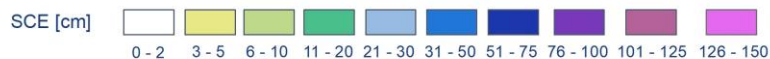
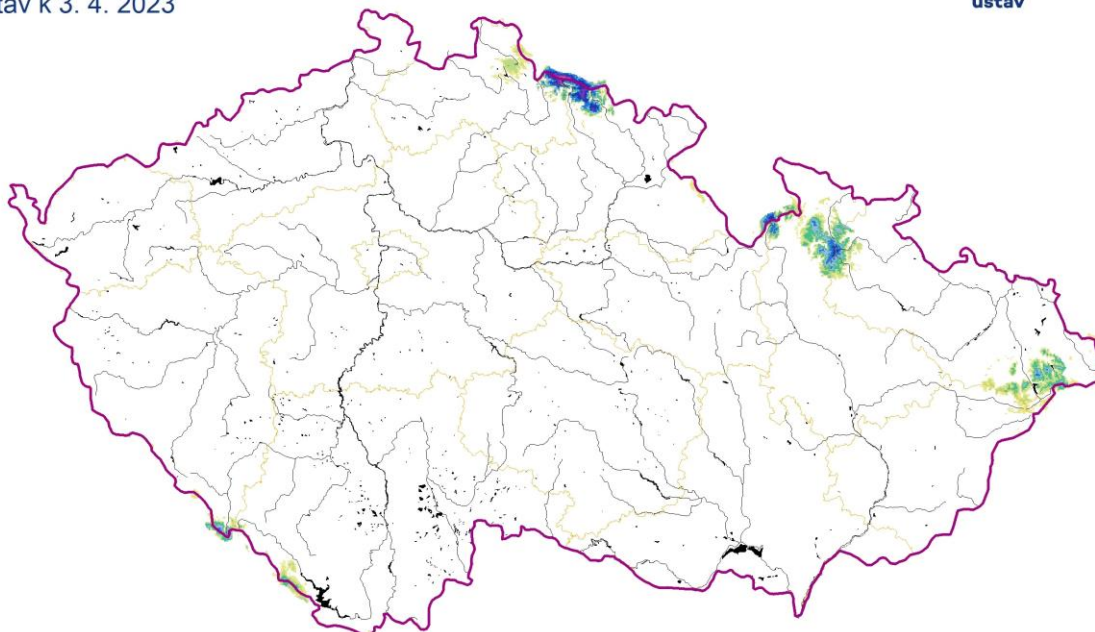
Kraj	Průměrná SVH [mm]	Objem vody [mil. m3]
Středočeský	0	0
Praha	0	0
Jihočeský	0,3	3,0
Ústecký	0	0
Liberecký	4,1	13,0
Zlínský	0,2	0,8
Vysočina	0	0
Plzeňský	0,4	3,0
Pardubický	0,5	2,3
Olomoucký	4,3	22,1
Moravskoslezský	3,7	20,6
Královehradecký	6,1	29,1
Karlovarský	0	0
Jihomoravský	0	0

Omezený počet stanic, které aktuálně měří sních, vliv expozice a vegetace neumožňují již věrohodnou interpolaci dat a vypočtené údaje nemusejí v některých oblastech přesně odpovídat skutečnému množství zásob vody ve sněhové pokrývce. **Vypočtená data je proto nutné brát jako orientační.**

Výška sněhové pokrývky (SCE)

Stav k 3. 4. 2023

Český
hydrometeorologický
ústav



Vytvořeno: 4. 4. 2023 využitím aplikace ClidataGIS 10

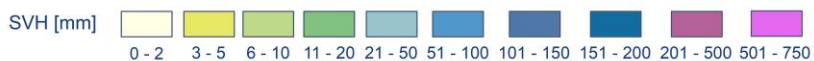
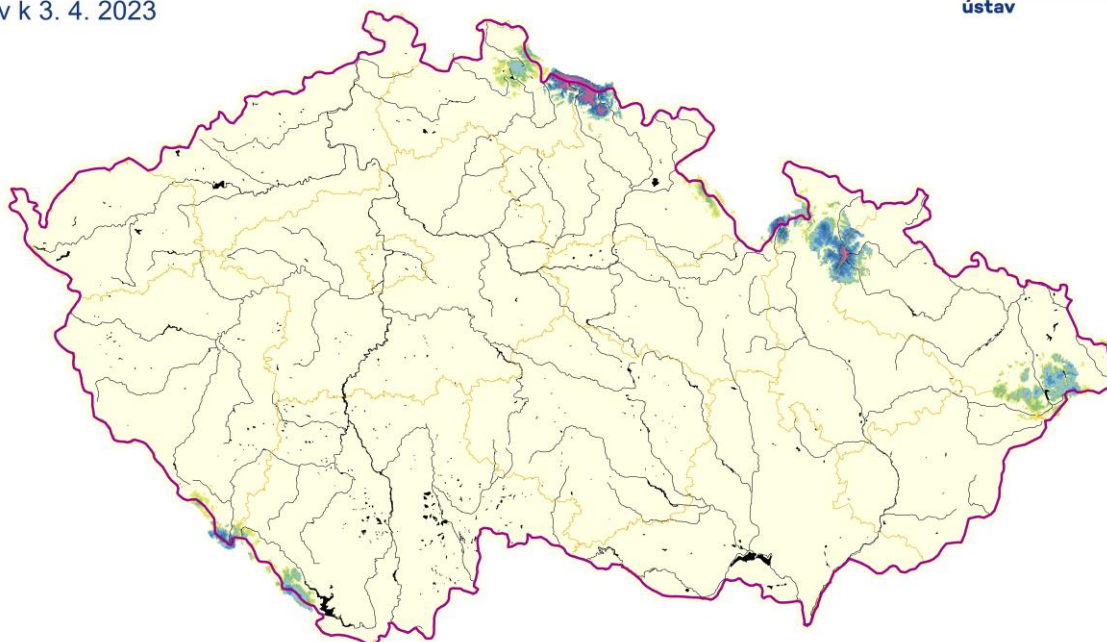


www.chmi.cz

Vodní hodnota sněhu (SVH)

Stav k 3. 4. 2023

Český
hydrometeorologický
ústav



Vytvořeno: 4. 4. 2023 využitím aplikace ClidataGIS 10



www.chmi.cz

Tabulka - Zásoba vody ve sněhové pokrývce ve vybraných profilech

Povodí po profil	Odtoková výška [mm]	Objem [mil.m ³]
Orlice po Týniště n. Orlicí	0,3	0,5
Labe po Přelouč	4,6	29,6
Cidlina po Sány	0	0
Jizera po ústí	5,0	11,0
Vltava po VD Lipno	3,3	3,1
Otava po ústí	0,8	3,1
Lužnice po ústí	0	0
Vltava po VD Orlík	0,6	7,3
Sázava po ústí	0	0
Berounka po ústí	0	0
Ohře po VD Nechanice	0	0
Labe po Děčín	0,9	46,0

Povodí po profil	Odtoková výška [mm]	Objem [mil.m ³]
Opava po ústí	6,1	12,7
Odra po státní hranici	4,5	21,3
Olše po Věřňovice	1,1	1,2
Morava po Moravičany	10,5	16,4
Bečva po ústí	0,4	0,6
Morava po Strážnici	1,9	17,4
Dyje po VD Vranov	0	0
Svitava po ústí	0	0
Jihlava po ústí	0	0
Svratka po ústí	0	0
Morava a Dyje	0,8	19,3

Tabulka - Rozložení vodní hodnoty sněhu v závislosti na nadmořské výšce

Nadmořská výška [m n. m.]	Územní podíl plochy [%]	Průměrná SVH [mm]
do 300	24,2	0
300-500	42,1	0
500-700	25,8	0,3
700-900	5,7	4,0
900-1100	1,7	21,2
více než 1100	0,5	105,2

Výhled: Chladné počasí by mělo vydržet po většinu tohoto týdne. Zásoby vody ve sněhu na horách by se tak neměly výrazně měnit.

Zpracovali: Bercha, Šťastný ČHMÚ OAH, OHP