

## Informace o sněhové pokrývce na území ČR k 27. 3. 2023

Po většinu týdne převažovalo teplé západní až jihozápadní proudění. Až v pátek začala přecházet od západu výraznější studená fronta, za kterou na víkend nad naše území pronikl o něco chladnější vzduch od západu až severozápadu a do nejvyšších poloh se vrátily sněhové vločky. V průběhu týdne převažovala velká, občas proměnlivá oblačnost, ale přechodně bylo i polojasno.

Minimální teploty byly na začátku týdne nejčastěji od 7 do 3 °C, ale do čtvrtka postupně ještě stoupaly až na 12 až 7 °C. Do konce týdne následně poklesly na 7 až 2 °C. I na horách se minimální teploty pohybovaly většinou nad nulou. Maximální teploty vzduchu se pohybovaly na začátku týdne v průměru mezi 12 až 16 °C. Až do čtvrtka se postupně oteplovalo na 15 až 21 °C a na víkend se mírně ochladilo na 10 až 15 °C. Na horách maxima vystupovala vysoko nad nulu. Postupně k hodnotám kolem 12 °C, až na víkend se ochladilo na 1 až 5 °C a ve výškách nad 1200 m byla maxima kolem 0 °C.

Srážkově nebyl uplynulý týden nijak mimořádný. Srážky se ale na našem území vyskytovaly téměř každý den a v součtu spadlo nejčastěji od 2 do 30 mm srážek. Více na horách v Čechách, méně v nížinách, zejména na Moravě. Na horách se již téměř nevyskytovaly noční mrazy, a tak až do soboty proběhlo poměrně vydatné tání, kdy se vodní hodnota sněhu snížila cca o 20 až 100 mm a v nadmořských výškách do cca 900 m n. m. sníh většinou roztál.

V pondělí 27. 3. brzy ráno postupovala přes Česko od západu výrazná studená fronta, na které dešťové srážky rychle přecházely ve sněhové a přibližně již od nadmořské výšky cca 350 m n. m., zvláště pak na severu Čech, ležela ráno souvislá sněhová pokrývka několika cm sněhu, který však během dne většinou roztál. Napadlo nejčastěji od poprašku do 10 cm sněhu. Např. Liberec hlásil 7 cm, na Labské boudě přibýlo od nedělního do pondělního rána 12 cm sněhu. Významnější sněhová pokrývka starého sněhu ležela v pondělí ráno již jen na hřebenech nejvyšších hor. Hřebeny Šumavy pokrývalo v nadmořských výškách nad 1200 m n. m. nejčastěji 5 až 50 cm sněhu a k tomu cca 5 cm nového. V Krušných horách leželo již pouze kolem 5 cm nového sněhu. Jizerské hory a Krkonoše měly starý sníh ve výškách nad cca 900 m n. m. Nejčastěji mezi 15 a 120 cm a k tomu kolem 7 cm nového sněhu. V Orlických horách, Jeseníkách a Beskydech ležel sníh již jen ve hřebenových partiích a to nejčastěji mezi 10 a 50 cm, Králický Sněžník udával výšku sněhu 80 cm. Nového sněhu leželo v pondělí ráno na horách na Moravě nejčastěji jen kolem 1 cm.

**Odhad celkového množství vody ve sněhové pokrývce na území ČR k 27. 3. 2023 činí cca 0,126 mld. m<sup>3</sup>, což představuje v průměru cca 1,6 mm (1,6 litrů na jeden metr čtvereční).**

Tabulka - Zásoba vody ve sněhové pokrývce v jednotlivých krajích

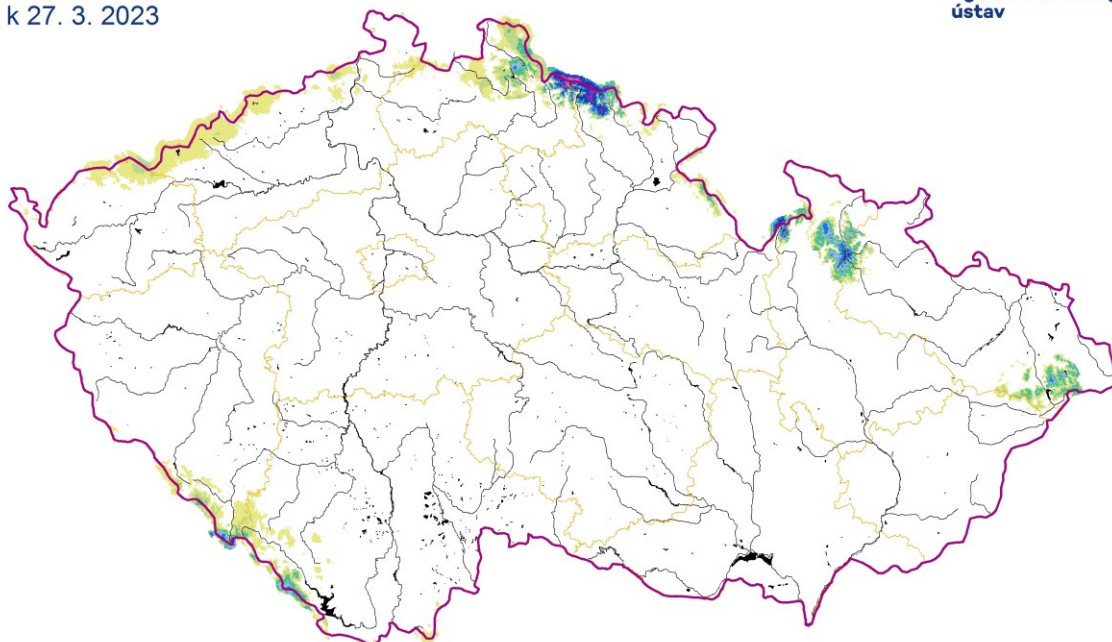
Kraj	Průměrná SVH [mm]	Objem vody [mil. m <sup>3</sup> ]
Středočeský	0,1	1,1
Praha	0,0	0,0
Jihočeský	0,9	9,1
Ústecký	0,8	4,3
Liberecký	7,5	23,7
Zlínský	0,1	0,4
Vysočina	0,0	0,0
Plzeňský	1,0	7,6
Pardubický	0,5	2,3
Olomoucký	3,7	19,0
Moravskoslezský	3,2	17,8
Královehradecký	7,8	37,2
Karlovarský	1,1	3,6
Jihomoravský	0,0	0,0

Omezený počet stanic, které aktuálně měří sníh, vliv expozice a vegetace neumožňují již věrohodnou interpolaci dat a vypočtené údaje nemusejí v některých oblastech přesně odpovídat skutečnému množství zásob vody ve sněhové pokrývce. **Vypočtená data je proto nutné brát jako orientační.**

## Výška sněhové pokrývky (SCE)

Stav k 27. 3. 2023

  
Český  
hydrometeorologický  
ústav



Vytvořeno: 28. 3. 2023 využitím aplikace ClidataGIS 10

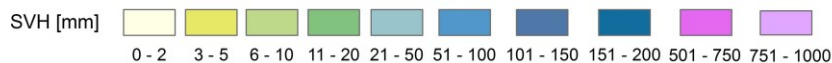
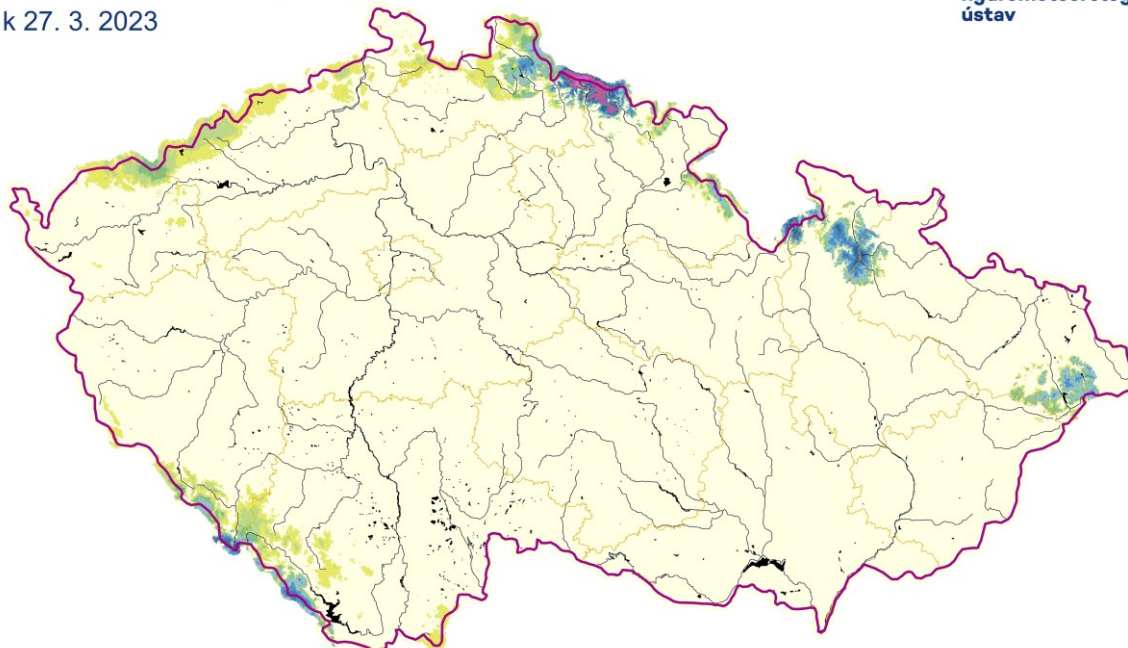


[www.chmi.cz](http://www.chmi.cz)

## Vodní hodnota sněhu (SVH)

Stav k 27. 3. 2023

  
Český  
hydrometeorologický  
ústav



Vytvořeno: 28. 3. 2023 využitím aplikace ClidataGIS 10



[www.chmi.cz](http://www.chmi.cz)

Tabulka - Zásoba vody ve sněhové pokrývce ve vybraných profilech

Povodí po profil	Odtoková výška [mm]	Objem [mil.m <sup>3</sup> ]
Orlice po Týniště n. Orlicí	0,8	1,2
Labe po Přelouč	5,8	37,3
Cidlina po Sány	0,0	0,0
Jizera po ústí	7,7	16,9
Vltava po VD Lipno	9,0	8,5
Otava po ústí	1,8	6,9
Lužnice po ústí	0,1	0,4
Vltava po VD Orlík	1,4	16,9
Sázava po ústí	0,0	0,0
Berounka po ústí	0,2	1,8
Ohře po VD Nechanice	1,0	3,6
Labe po Děčín	1,6	81,7

Povodí po profil	Odtoková výška [mm]	Objem [mil.m <sup>3</sup> ]
Opava po ústí	4,6	9,6
Odra po státní hranici	3,8	17,9
Olše po Věřňovice	0,8	0,9
Morava po Moravičany	9,3	14,5
Bečva po ústí	0,3	0,5
Morava po Strážnici	1,6	14,6
Dyje po VD Vranov	0,0	0,0
Svitava po ústí	0,0	0,0
Jihlava po ústí	0,0	0,0
Svratka po ústí	0,0	0,0
Morava a Dyje	0,7	16,9

Tabulka - Rozložení vodní hodnoty sněhu v závislosti na nadmořské výšce

Nadmořská výška [m n. m.]	Územní podíl plochy [%]	Průměrná SVH [mm]
do 300	24,2	0,0
300-500	42,1	0,1
500-700	25,8	0,6
700-900	5,7	6,0
900-1100	1,7	27,6
více než 1100	0,5	113,1

Výhled: V pondělí a v úterý bude převažovat proměnlivá oblačnost a ve studeném severozápadním proudění se budou na celém území vyskytovat sněhové přeháňky nebo občasné sněžení. Od noci na středu srážky zeslábnou a začne se postupně oteplovat. Od čtvrtka do soboty bude převažovat teplejší počasí a padající srážky budou výhradně dešťové. V průběhu víkendu by se mělo ale začít opět ochlazovat a na horách pravděpodobně přejdou srážky znovu ve sněhové. V úvodu týdne se budou zásoby vody ve sněhu na našem území ve všech polohách zvětšovat. Od poloviny týdne budou naopak ve všech polohách ubývat a s výjimkou hřebenů nejvyšších hor sníh roztaje a v závěru týdne se mohou na horách zase zásoby zvětšovat.

Zpracovali: Bercha, Kimlová, Šťastný ČHMÚ OAH, OHP