

Informace o sněhové pokrývce na území ČR k 20. 3. 2023

V úvodu týdne přecházel přes střední Evropu frontální systém a přechodně se oteplilo. Už v úterý ale přešla studená fronta, za kterou opět pronikl chladný vzduch. Od čtvrtku se do střední Evropy začala přesouvat tlaková výše od jihozápadu, kolem které k nám proudil teplý vzduch od jihozápadu.

Minimální teploty byly na začátku týdne od +1 do +5 °C, na horách zpočátku až do -5 °C. Do čtvrtka postupně klesaly na +2 až -2 °C, na horách na -4 až -8 °C a ojediněle i pod -10 °C (Horská Kvilda na Šumavě až -14,8 °C). V závěru týdne se minimální teploty zvýšily na 0 až +4 °C, na horách na -3 až +1 °C. Maximální teploty vzduchu se pohybovaly na začátku týdne v průměru mezi 11 až 15 °C, na horách mezi 3 až 6 °C. Následně se až do čtvrtka postupně ochlazovalo na 5 až 9 °C, na horách na -3 až +1 °C. V závěru týdne se opět oteplilo na 12 až 16 °C, na horách byla maxima nejčastěji od 5 do 10 °C.

V úvodu týdne se vyskytovaly srážky především na severozápadě území. Do úterního rána zde napršelo 3 až 12 mm (Dyleň 14 mm), na ostatním území pouze od několika desetin do 3 mm. Do středečního rána spadlo na celém území od 1 do 5 mm, na horách 5 až 10 mm a na Šumavě okolo 15 mm (Prášily 18 mm). Také ve středu vypadávaly srážky, často přeháňky a spadlo od 0 do 5 mm, v Krušných horách až 8 mm. Nejvíce sněhu připadlo na hřebenech Šumavy a Krušných hor 5 až 10 cm a ojediněle i více. Jinde se jednalo nejčastěji o poprašek nebo několik cm sněhu. V dalších dnech se srážky nevyskytovaly, až v neděli spadlo na většině území od několika desetin do 3 mm.

Zásoby vody ve sněhu se v průběhu minulého týdne celkově snížily. V úvodu týdne ubývaly, v polovině týdne se zejména na jihozápadě a severozápadě území přechodně slabě zvětšily a v závěru týdne na celém území znovu ubývaly.

V pondělí ráno (20. 3.) se souvislá sněhová pokrývka vyskytuje v Jizerských horách a Krkonoších zhruba od 800 m n. m., v Orlických a Rychlebských horách, Králickém Sněžníku a Hrubém Jeseníku asi od 900 m a Beskydech asi od 1000 m. Na Šumavě a Krušných horách leží přibližně až od 1100 m. Hranice souvislé sněhové pokrývky je ovlivněna expozicí reliéfu a vegetačním pokryvem. Na hřebenech hor leží v Krkonoších až 138 cm sněhu, v Jeseníkách a na Králickém Sněžníku 70 až 113 cm, na Šumavě až 98 cm, v Beskydech kolem 60 cm, v Jizerských a Orlických horách až 48 cm a v Krušných horách pouze do 30 cm.

Omezený počet stanic, které aktuálně měří sních, vliv expozice a vegetace neumožňují již věrohodnou interpolaci dat a vypočtené údaje nemusejí v některých oblastech přesně odpovídat skutečnému množství zásob vody ve sněhové pokrývce. **Vypočtená data je proto nutné brát jako orientační.**

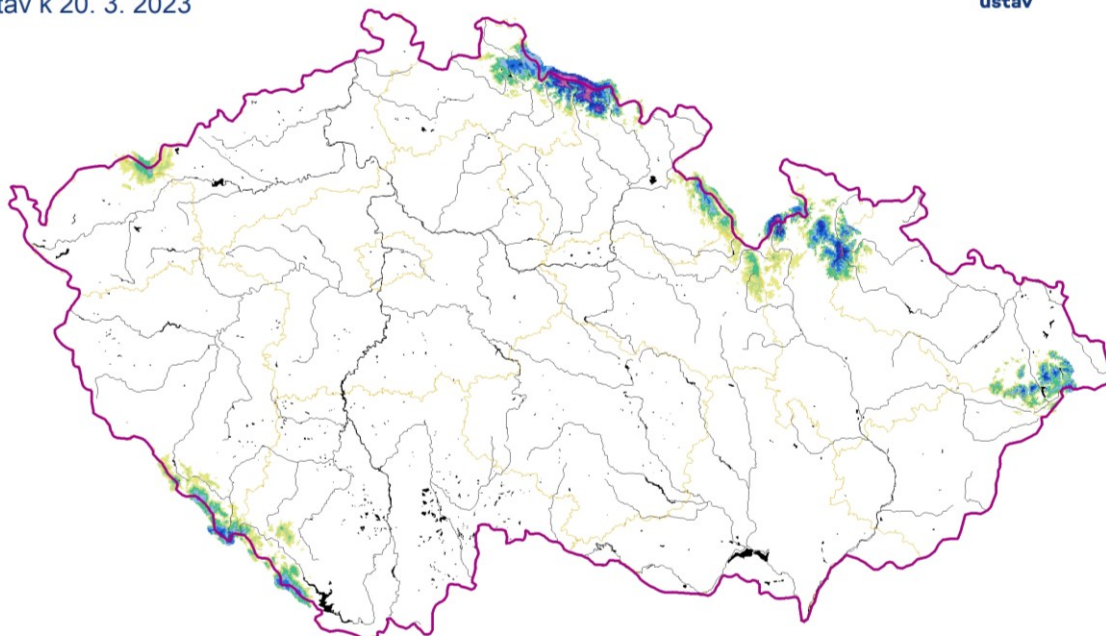
Odhad celkového množství vody ve sněhové pokrývce na území ČR k 20. 3. 2023 činí cca 0,197 mld. m³, což představuje v průměru cca 2,5 mm (2,5 litrů na jeden metr čtvereční).

Tabulka - Zásoba vody ve sněhové pokrývce v jednotlivých krajích

Kraj	Průměrná SVH [mm]	Objem vody [mil. m ³]
Středočeský	0,0	0,0
Praha	0,0	0,0
Jihočeský	1,2	12,1
Ústecký	0,3	1,6
Liberecký	11,7	37,0
Zlínský	0,5	2,0
Vysočina	0,0	0,0
Plzeňský	2,0	15,1
Pardubický	2,1	9,5
Olomoucký	6,3	32,4
Moravskoslezský	5,6	31,2
Královehradecký	11,5	54,8
Karlovarský	1,0	3,3
Jihomoravský	0,0	0,0

Výška sněhové pokrývky (SCE)

Stav k 20. 3. 2023



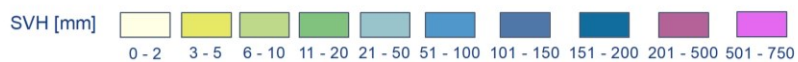
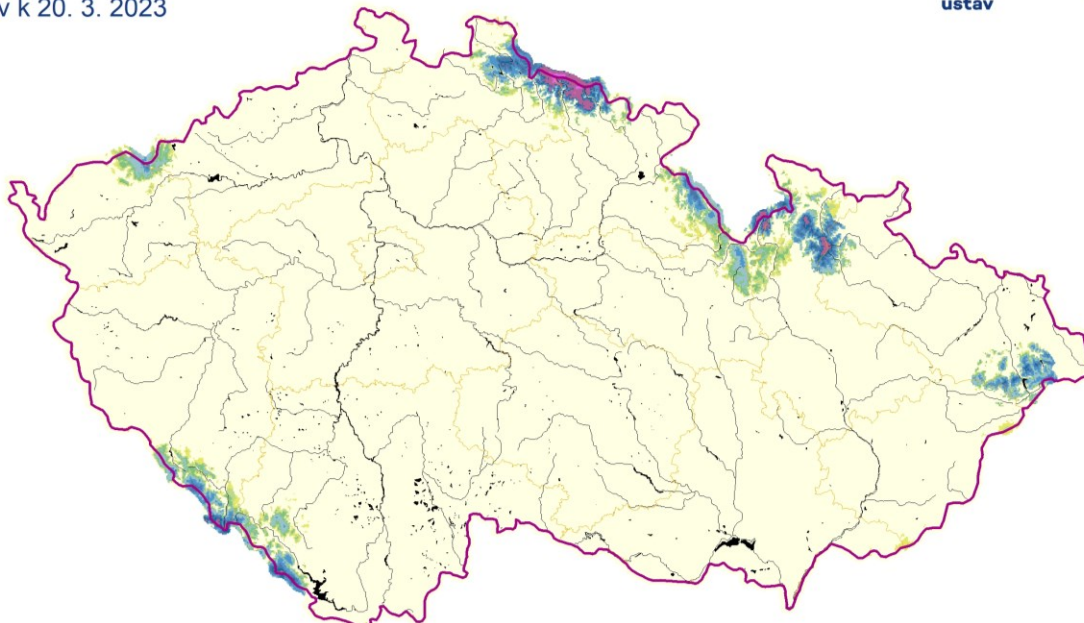
Vytvořeno: 21. 3. 2023 využitím aplikace ClidataGIS 10



www.chmi.cz

Vodní hodnota sněhu (SVH)

Stav k 20. 3. 2023



Vytvořeno: 21. 3. 2023 využitím aplikace ClidataGIS 10



www.chmi.cz

Tabulka - Zásoba vody ve sněhové pokrývce ve vybraných profilech

Povodí po profil	Odtoková výška [mm]	Objem [mil.m3]
Orlice po Týniště n. Orlicí	8,3	12,9
Labe po Přelouč	9,4	60,5
Cidlina po Sány	0,0	0,0
Jizera po ústí	14,3	31,3
Vltava po VD Lipno	14,1	13,4
Otava po ústí	3,6	13,8
Lužnice po ústí	0,0	0,0
Vltava po VD Orlík	2,4	29,1
Sázava po ústí	0,0	0,0
Berounka po ústí	0,2	1,8
Ohře po VD Nechanice	0,8	2,9
Labe po Děčín	2,5	127,7

Povodí po profil	Odtoková výška [mm]	Objem [mil.m3]
Opava po ústí	6,4	13,4
Odra po státní hranici	6,7	31,6
Olše po Věřňovice	1,5	1,6
Morava po Moravičany	17,2	26,8
Bečva po ústí	1,0	1,6
Morava po Strážnici	3,1	28,3
Dyje po VD Vranov	0,0	0,0
Svitava po ústí	0,0	0,0
Jihlava po ústí	0,0	0,0
Svratka po ústí	0,0	0,0
Morava a Dyje	1,4	33,7

Tabulka - Rozložení vodní hodnoty sněhu v závislosti na nadmořské výšce

Nadmořská výška [m n. m.]	Územní podíl plochy [%]	Průměrná SVH [mm]
do 300	24,2	0
300-500	42,1	0,1
500-700	25,8	1
700-900	5,7	10,9
900-1100	1,7	47,1
více než 1100	0,5	162,7

Výhled: Také v průběhu nadcházejících dní bude vlivem velmi teplého počasí docházet k dalšímu odtávání sněhu a ubývání vodních zásob. Mírně se ochladí až v průběhu víkendu, kdy se mohou na hřebenech hor postupně opět objevit i sněhové vločky.

Zpracovali: Bercha, Kimlová, Šťastný ČHMÚ OAH, OHP