

Informace o sněhové pokrývce na území ČR k 13. 3. 2023

Kolem tlakové níže nad Skandinávií proudil nad naše území chladný vzduch od severozápadu až západu. Ve středu a ve čtvrtek se nad střední Evropou vlnilo frontální rozhraní oddělující studený vzduch na severu od výrazně teplejšího na jihu, později se rozhraní odsunulo k severu. V pátek večer postupoval přes naše území frontální systém, spojený s hlubokou tlakovou níží, kolem které k nám začal opět proudit chladný vzduch. V neděli večer přes naše území od západu postupovala okluzní fronta, za kterou k nám pronikl teplejší vzduch z Atlantiku. Během týdne převažovalo oblačno až zataženo, většinou se srážkami, které byly místy ve středních a vyšších polohách sněhové nebo smíšené.

Minimální teploty byly na začátku týdne nejčastěji od -3 do +3 °C, zejména ve čtvrtek a v pátek stouply na +3 až +7 °C a během víkendu opět poklesly na +1 až -5 °C. Na horách byly zpočátku minima od -2 až -7 °C, postupně stouply na +1 až +5, ale v závěru týdne poklesly na -3 až -8 °C, v neděli ráno i pod -10 °C. Na Horské Kvildě teplota poklesla k -16 °C. Maximální teploty vzduchu se pohybovaly v první polovině týdne v průměru mezi +3 až +8 °C, ve čtvrtek a v pátek se oteplilo na +10 až +15 °C, během víkendu se znovu ochladilo na sobotních +1 až +5 a nedělních +3 až +8 °C. Na horách byly teploty v úvodu týdne mezi +1 až -4 °C, ve čtvrtek a v pátek se oteplilo na +3 až +8 °C a o víkendu teploty zůstaly většinou pod nulou v rozmezí +1 až -5 °C.

Srážkově byl uplynulý týden velmi bohatý. V nížinách spadlo nejčastěji kolem 10 mm srážek. Pouze na jihu Moravy spadlo srážek výrazně méně. Naopak ve středních a vyšších polohách byly naměřeny srážky v řádu několika desítek mm, na návětrných hřebenových oblastech Šumavy a Krkonoš spadlo za týden i více jak 100 mm srážek. Maximální 24-hodinový srážkový úhrn k 7h ráno, 62 mm, byl naměřen v šumavských Prášilech ve čtvrtek ráno.

Na Šumavě byly od středy do pátku všechny srážky dešťové, a tak tam k pondělnímu ráno ležela výraznější souvislá sněhová pokrývka až od výšky cca 1100 m n. m. Na horách na severu přšelo pouze ve čtvrtek a v pátek. V ostatní dny tam převážně sněžilo. Na hřebenech severních hor tak byla v uplynulém týdnu zatím naměřena sněhová sezónní maxima a vodní hodnota sněhu v nadmořských výškách cca nad 900 m n. m. tam k pondělnímu ráno výrazně narostla. Nejvíce sněhu, až 170 cm leží na hřebenech západních Krkonoš. Hřebeny ostatních nejvyšších hor mají sněhovou pokrývku vysokou nejčastěji 60 až 110 cm. Avšak dole v horských údolích již sněhu moc neleží, nejčastěji jen 10 až 20 cm.

Omezený počet stanic, které aktuálně měří sníh, vliv expozice a vegetace neumožňují již věrohodnou interpolaci dat a vypočtené údaje nemusejí v některých oblastech přesně odpovídat skutečnému množství zásob vody ve sněhové pokrývce. **Vypočtená data je proto nutné brát jako orientační.**

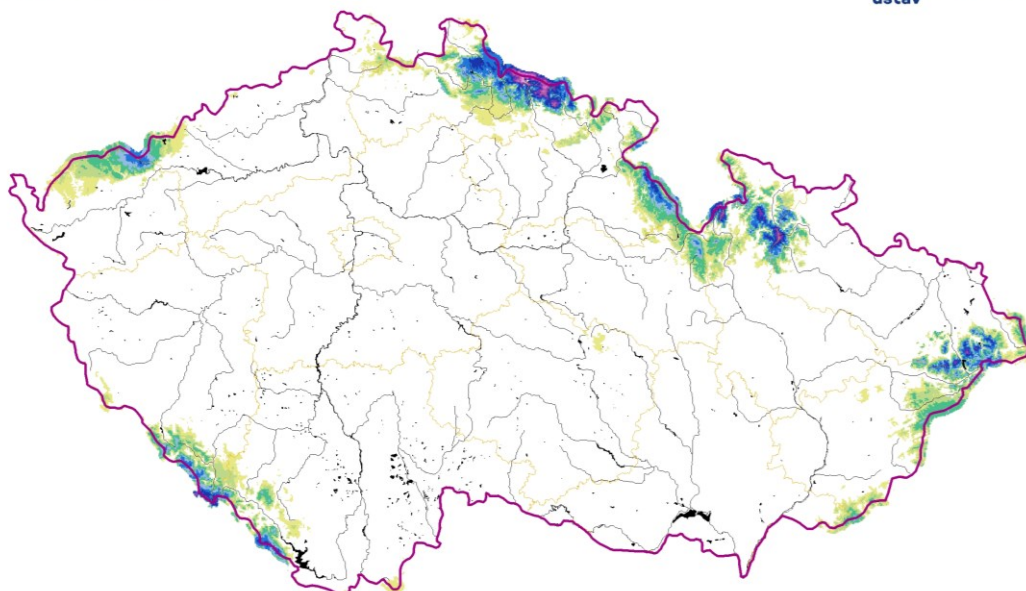
Odhad celkového množství vody ve sněhové pokrývce na území ČR k 13. 3. 2023 činí cca 0,339 mld. m³, což představuje v průměru cca 4,3 mm (4,3 litrů na jeden metr čtvereční).

Tabulka - Zásoba vody ve sněhové pokrývce v jednotlivých krajích

Kraj	Průměrná SVH [mm]	Objem vody [mil. m ³]
Středočeský	0	0,0
Praha	0	0,0
Jihočeský	1,9	19,1
Ústecký	1,8	9,6
Liberecký	19,8	62,6
Zlínský	3,2	12,7
Vysočina	0,1	0,7
Plzeňský	3,8	28,7
Pardubický	3,6	16,3
Olomoucký	7,9	40,6
Moravskoslezský	8,1	45,1
Královehradecký	18,3	87,2
Karlovarský	5,3	17,6
Jihomoravský	0,1	0,7

Výška sněhové pokrývky (SCE)

Stav k 13. 3. 2023



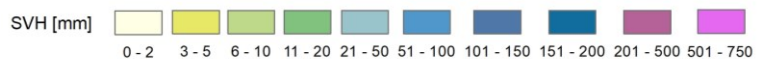
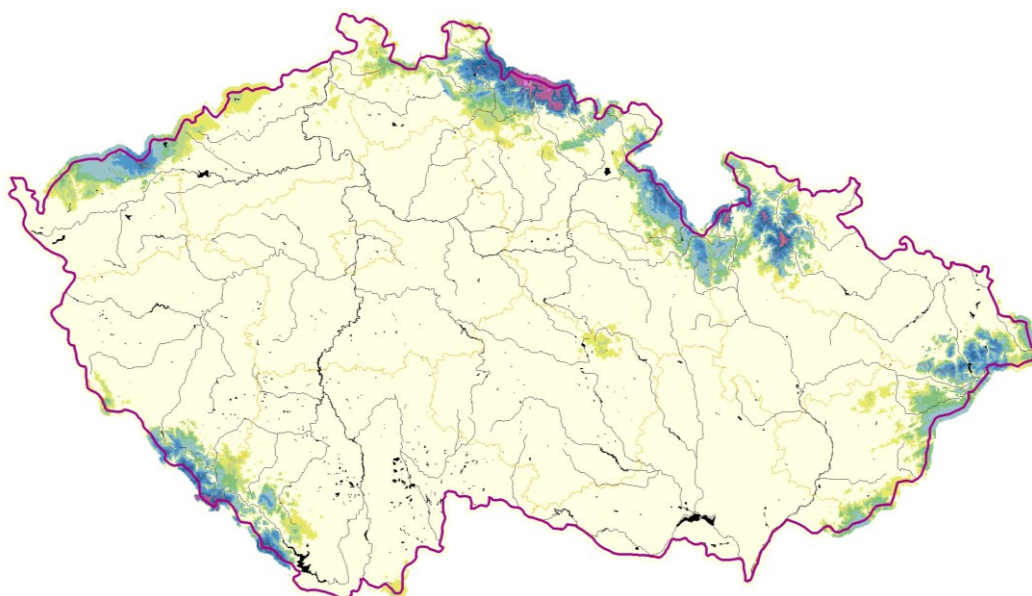
Vytvořeno: 14. 3. 2023 využitím aplikace ClidataGIS 10



www.chmi.cz

Vodní hodnota sněhu (SVH)

Stav k 13. 3. 2023



Vytvořeno: 14. 3. 2023 využitím aplikace ClidataGIS 10



www.chmi.cz

Tabulka - Zásoba vody ve sněhové pokrývce ve vybraných profilech

Povodí po profil	Odtoková výška [mm]	Objem [mil.m3]
Orlice po Týniště n. Orlicí	18,8	29,2
Labe po Přelouč	15,5	99,7
Cidlina po Sáňy	0,2	0,2
Jizera po ústí	23,9	52,4
Vltava po VD Lipno	19,5	18,5
Otava po ústí	7,0	26,9
Lužnice po ústí	0,0	0,0
Vltava po VD Orlík	3,9	47,2
Sázava po ústí	0,1	0,4
Berounka po ústí	0,5	4,4
Ohře po VD Nechanice	5,2	18,8
Labe po Děčín	4,4	224,8

Povodí po profil	Odtoková výška [mm]	Objem [mil.m3]
Opava po ústí	8,9	18,6
Odra po státní hranici	8,6	40,6
Olše po Věřňovice	8,4	9,0
Morava po Moravičany	21,9	34,1
Bečva po ústí	5,9	9,6
Morava po Strážnici	5,0	45,7
Dyje po VD Vranov	0	0
Svitava po ústí	0	0
Jihlava po ústí	0	0
Svratka po ústí	0,1	0,4
Morava a Dyje	2,2	53,0

Tabulka - Rozložení vodní hodnoty sněhu v závislosti na nadmořské výšce

Nadmořská výška [m n. m.]	Územní podíl plochy [%]	Průměrná SVH [mm]
do 300	24,2	0
300-500	42,1	0,4
500-700	25,8	3
700-900	5,7	21
900-1100	1,7	71,4
více než 1100	0,5	199,4

V pondělí a v úterý bude i na horách velmi teplo a sněhové zásoby se budou zmenšovat ve všech polohách. Od noci na středu se ochladí a na hory se přechodně vrátí i sněhové srážky. V závěru týdne se znovu oteplí, ale srážek mnoho nebude. Sněhové zásoby ale začnou opět ve všech polohách ubývat.

Zpracovali: Bercha, Kimlová, Šťastný ČHMÚ OAH, OHP