

Informace o sněhové pokrývce na území ČR k 20. 2. 2023

Počasí v ČR začala od pondělního dne ovlivňovat tlaková výše. Od noci na pátek přecházely přes naše území jednotlivé frontální systémy od západu až severozápadu. Během neděle přešla od severu studená fronta, za kterou k nám přechodně pronikl chladnější vzduch. Zpočátku týdne bylo na většině území zataženo nízkou oblačností, ale v průběhu dní se oblačnost místy rozpouštěla. Naopak ve středu a ve čtvrtek postupně převažovalo jasno až polojasno, ale místy se nízká oblačnost udržela po většinu dne. Na horách od úterý do čtvrtka slunečné počasí převládalo. Od pátku bylo většinou zataženo a pouze v neděli za frontou se oblačnost místy protrhala.

Minimální teploty vzduchu byly na začátku týdne od +3 do -1 °C, od úterý do čtvrtka se pohybovaly většinou v intervalu od +2 do -4 °C. Od pátku se zvýšily na +7 až +3 °C, ale v severovýchodní polovině území bylo ještě chladněji +3 až -1 °C. O víkendu byly nejčastěji v rozmezí od +9 do +4 °C. Na horách byly minimální teploty v pondělí většinou nad nulou a pouze na hřebenech okolo nuly. Od úterý byly ovlivněny inverzí. V horských údolích a na pláních klesaly při vyjasnění na -5 až -10 a ojediněle i k -13 °C, naopak na hřebenech hor bylo okolo nuly nebo i nad nulou. Od pátku byly minimální teploty i na horách převážně nad nulou, v neděli na severu už okolo nuly.

Maximální teploty vzduchu se pohybovaly v první polovině týdne mezi +3 až +7 °C a ojediněle při slunečném počasí až okolo +10. Naopak na místech s celodenní nízkou oblačností byly pouze od -1 do +3 °C. Od pátku postupně stoupaly na +7 až +13 °C. Na horách byly teploty v pondělí většinou slabě nad nulou, pouze na hřebenech okolo nuly. Od úterý do čtvrtka byly vzhledem k teplotní inverzi velmi rozdílné. Většinou se pohybovaly okolo nuly nebo slabě nad nulou, ale na hřebenech byly nejčastěji +5 až +10 a ojediněle na horách na jihozápadě i tepleji. Od pátku se teploty opět sjednotily na +1 až +5 °C, v neděli se od severu postupně ochlazovalo k nule, případně i pod bod mrazu.

Slabé srážky, nejčastěji kolem 2 mm, se vyskytly během pondělí hlavně na horách na severu a severovýchodě. Do pátku padaly srážky jen výjimečně hlavně z nízké oblačnosti. První významné srážky dorazily na většinu území Česka během pátku, další se pak přidaly v sobotu i v neděli. V noci na neděli začaly dešťové srážky přecházet na hřebenech severních hor postupně do sněhových, na Šumavě začalo sněžit na hřebenech až v noci na pondělí.

Celkové srážkové úhrny od pátku do neděle dosahovaly na většině území Česka nejčastěji hodnoty mezi 5 a 15 mm. Více srážek spadlo na horách a to zvláště v Čechách, kde byly srážkové úhrny nejčastěji mezi 20 a 40 mm, nejvíce pak v Krkonoších až kolem 50 mm. I na horách spadla většina srážek ve formě deště. Nejvíce nového sněhu, kolem 10 cm, napadlo do nedělního večera na hřebenech Krkonoš.

V pondělí ráno ležela souvislá sněhová pokrývka již jen v nejvyšších horských pohraničních oblastech. V Krušných horách a na Šumavě je navíc hranice souvislé sněhové pokrývky na danou roční dobu již neobvykle vysoko, cca 900 - 1100 m n. m. Klínovec hlásí 33 cm. Na hřebenech Šumavy leží nejčastěji mezi 40 a 60 cm sněhu, na německém Velkém Javoru až kolem 1 metru. Také v pohraničních horách na severu a severovýchodě území Česka je výška sněhu velmi závislá na nadmořské výšce. Dole v horských údolích leží nejčastěji od 10 do 20 cm sněhu a na hřebenech od 40 cm v Jizerských horách až po 120 cm v Krkonoších. Na hřebenech Jeseníků a Beskyd leží nejčastěji 60 až 100 cm sněhu.

Zásoby vody ve sněhu v průběhu minulého týdne pozvolna ubývaly. V důsledku srážek v závěru týdne byl úbytek výraznější, zejména v polohách pod 1000 m. n. m. Na hřebenech nejvyšších hor, zejména Krkonoš, se vodní hodnota sněhu mírně zvýšila.

Vzhledem k intenzivní oblevě v minulém týdnu vypočtené údaje nemusejí v některých oblastech přesně odpovídat skutečnému množství zásob vody ve sněhové pokrývce. **Vypočtená data je proto nutné brát jako orientační.**

Odhad celkového množství vody ve sněhové pokrývce na území ČR k 20. 2. 2023 činí cca 0,316 mld. m³, což představuje v průměru cca 4 mm (4 litrů na jeden metr čtvereční).

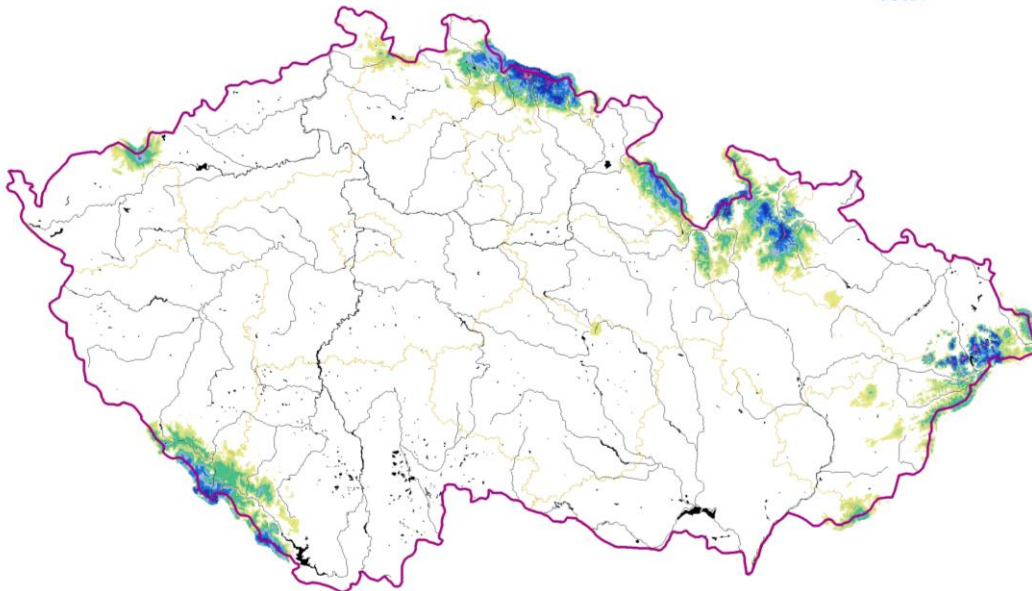
Tabulka - Zásoba vody ve sněhové pokrývce v jednotlivých krajích

| Kraj | Průměrná SVH [mm] | Objem vody [mil. m3] |
|-----------------|-------------------|----------------------|
| Středočeský | 0 | 0 |
| Praha | 0 | 0 |
| Jihočeský | 2,8 | 28,2 |
| Ústecký | 0,9 | 4,8 |
| Liberecký | 16 | 50,6 |
| Zlínský | 3,8 | 15,0 |
| Vysočina | 0,1 | 0,7 |
| Píseňský | 4,4 | 33,3 |
| Pardubický | 2,5 | 11,3 |
| Olomoucký | 8,5 | 43,7 |
| Moravskoslezský | 9,6 | 53,4 |
| Královohradecký | 14,9 | 71,0 |
| Karlovarský | 1,4 | 4,6 |
| Jihomoravský | 0,2 | 1,4 |

Výška sněhové pokrývky (SCE)

Stav k 20. 2. 2023

Český
hydrometeorologický
ústav



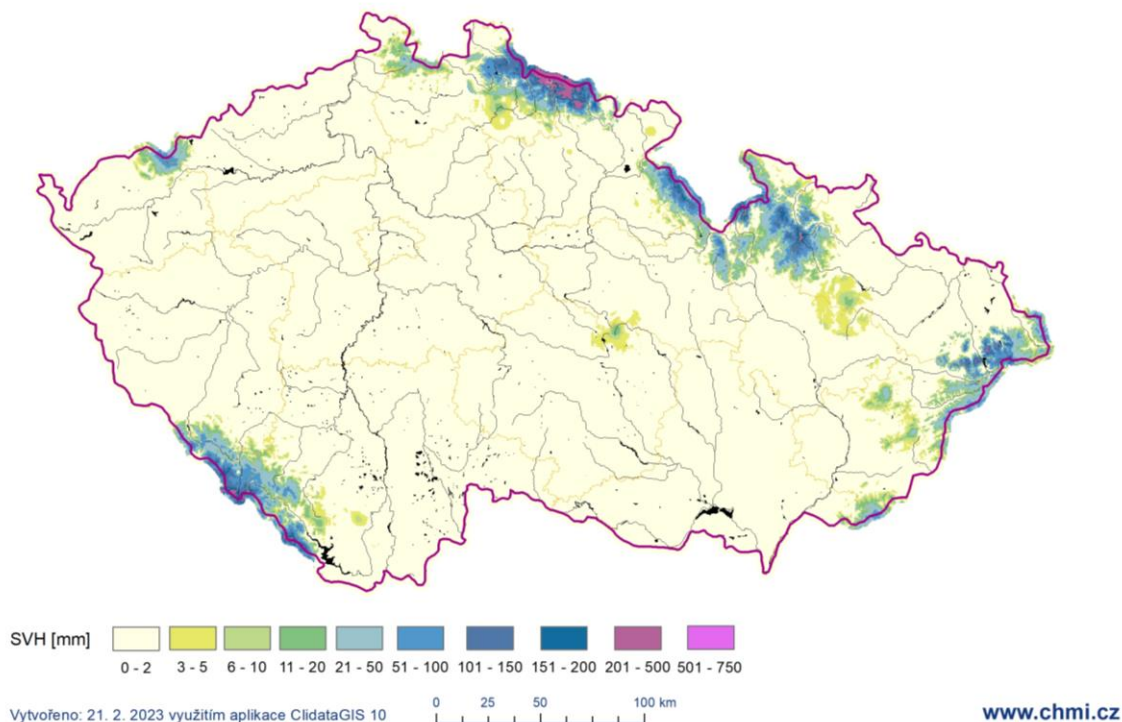
Vytvořeno: 21. 2. 2023 využitím aplikace ClidataGIS 10



www.chmi.cz

Vodní hodnota sněhu (SVH)

Stav k 20. 2. 2023



Tabulka - Zásoba vody ve sněhové pokrývce ve vybraných profilech

| Povodí po profil | Odtoková výška [mm] | Objem [mil.m3] | Povodí po profil | Odtoková výška [mm] | Objem [mil.m3] |
|-----------------------------|---------------------|----------------|------------------------|---------------------|----------------|
| Orlice po Týniště n. Orlicí | 15,8 | 24,5 | Opava po ústí | 9,3 | 19,4 |
| Labe po Přelouč | 12,3 | 79,1 | Odra po státní hranici | 10,0 | 47,2 |
| Cidlina po Sány | 0,1 | 0,1 | Olše po Věřňovice | 10,2 | 10,9 |
| Jizera po ústí | 19,3 | 42,3 | Morava po Moravičany | 22,3 | 34,8 |
| Vltava po VD Lipno | 25,9 | 24,6 | Bečva po ústí | 6,6 | 10,7 |
| Otava po ústí | 9,2 | 35,3 | Morava po Strážnici | 5,6 | 51,2 |
| Lužnice po ústí | 0 | 0 | Dyje po VD Vranov | 0 | 0 |
| Vltava po VD Orlík | 5,2 | 63,0 | Svitava po ústí | 0 | 0 |
| Sázava po ústí | 0,1 | 0,4 | Jihlava po ústí | 0 | 0 |
| Berounka po ústí | 0,4 | 3,5 | Svratka po ústí | 0,2 | 0,8 |
| Ohře po VD Nechanice | 1,3 | 4,7 | Morava a Dyje | 2,5 | 60,2 |
| Labe po Děčín | 3,8 | 194,1 | | | |

Tabulka - Rozložení vodní hodnoty sněhu v závislosti na nadmořské výšce

| Nadmořská výška [m n. m.] | Územní podíl plochy [%] | Průměrná SVH [mm] |
|---------------------------|-------------------------|-------------------|
| do 300 | 24,2 | 0 |
| 300-500 | 42,1 | 0,3 |
| 500-700 | 25,8 | 2,9 |
| 700-900 | 5,7 | 20,6 |
| 900-1100 | 1,7 | 67,7 |
| více než 1100 | 0,5 | 170,8 |

Výhled: Také v nadcházejících dnech budou vodní zásoby ve sněhu ubývat. Ochlazovat se začne až v průběhu pátku a během víkendu už by měly sněhové zásoby znovu přibývat, a to nejen na horách, ale postupně pravděpodobně i ve středních polohách.

Zpracovali: Bercha, Šťastný, Kimlová ČHMÚ OAH, OHP