

Informace o sněhové pokrývce na území ČR k 13. 2. 2023

Počasí v minulém týdnu bylo převážně pod vlivem tlakové výše. Od pondělního odpoledne až do čtvrtka převažovalo jasno až polojasno a beze srážek. V pátek začala od severozápadu přibývat frontální oblačnost a postupně převažovalo oblačno až zataženo, a zejména o víkendu se hlavně na severu území ČR vyskytovaly převážně dešťové srážky.

Teploty byly velmi závislé na slunečním svitu a hlavně na nočním vyjasnění. V první polovině týdne klesala teplotní minima většinou k hodnotám kolem $-10\text{ }^{\circ}\text{C}$, v horských údolích na sněhové pokrývce teplota často poklesla až k -15 až $-20\text{ }^{\circ}\text{C}$ a v mrazových kotlinách bylo až kolem $-25\text{ }^{\circ}\text{C}$. Teplotní maxima se až do pátku držela nejčastěji bod bodem mrazu, nebo okolo nuly v intervalu -5 až $+2\text{ }^{\circ}\text{C}$. Od soboty se oteplilo a teploty se dostaly výrazněji nad nulu, a to nejen v nížinách, ale postupně i ve vyšších a horských polohách. Nedělní maxima dosahovala na většině území hodnot kolem $+6\text{ }^{\circ}\text{C}$.

Srážky v minulém týdnu byly výrazně podnormální a na většině území ČR spadlo nejčastěji pouze několik desetin mm. V pondělí slabě sněžilo na západě území ČR, kde napadlo nejčastěji od 1 do 3 cm sněhu. Další srážky dorazily až o víkendu hlavně na severní návětrí hor (s výjimkou Šumavy) a spadlo nejčastěji 3 až 10 mm. Nejvíce napršelo téměř 20 mm kolem Smědavy v Jizerských horách. Sněhové srážky byly zaznamenány pouze přechodně na hřebenech severovýchodních hor, kde napadlo max. do 10 cm sněhu.

Zásoby vody ve sněhu se v průběhu minulého týdne příliš nezměnily. Víkendové oteplení a srážky způsobily odtání zbytků sněhu ve středních polohách a spíše sesedání sněhu ve vyšších a horských polohách. V nejvyšších partiích hor se vodní hodnota sněhu naopak mírně zvýšila.

V pondělí ráno (13. 2.) leželo v Krkonoších, na Šumavě, v Jeseníkách a v Beskydech nejčastěji 20 až 120 cm sněhu. Výška sněhu výrazně narůstá s nadmořskou výškou. V Jizerských a Orlických horách leželo nejčastěji mezi 30 a 70 cm. V Krušných horách bylo sněhu nejméně. Nejčastěji jen 10 až 30 cm a pouze v nejvyšších partiích v okolí Klínovce leželo až 45 cm. Na Českomoravské vrchovině leží nejčastěji od nesouvislé pokrývky do 20 cm sněhu.

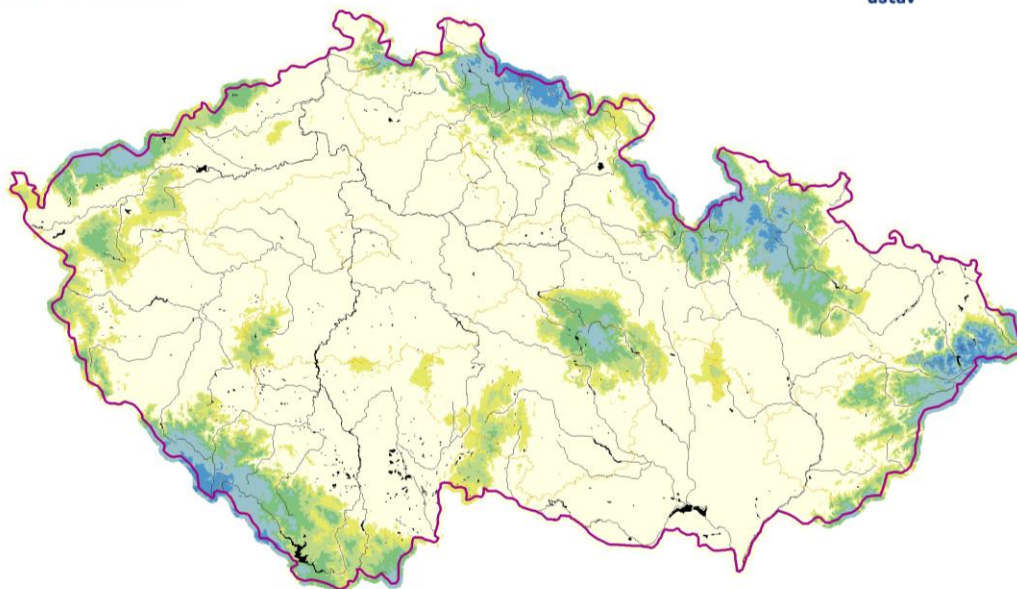
Odhad celkového množství vody ve sněhové pokrývce na území ČR k 13. 2. 2023 činí cca 0,868 mld. m³, což představuje v průměru cca 11 mm (11 litrů na jeden metr čtvereční).

Tabulka - Zásoba vody ve sněhové pokrývce v jednotlivých krajích

| Kraj | Průměrná SVH [mm] | Objem vody [mil. m ³] |
|-----------------|-------------------|-----------------------------------|
| Středočeský | 0,5 | 5,5 |
| Praha | 0 | 0 |
| Jihočeský | 12,8 | 128,8 |
| Ústecký | 5,3 | 28,3 |
| Liberecký | 26,4 | 83,5 |
| Zlínský | 13,2 | 52,3 |
| Vysočina | 6,9 | 47,8 |
| Plzeňský | 11,5 | 87,0 |
| Pardubický | 9,6 | 43,4 |
| Olomoucký | 16,8 | 86,3 |
| Moravskoslezský | 24,9 | 138,5 |
| Královehradecký | 22,5 | 107,2 |
| Karlovarský | 15,5 | 51,4 |
| Jihomoravský | 0,8 | 5,6 |

Výška sněhové pokrývky (SCE)

Stav k 13. 2. 2023



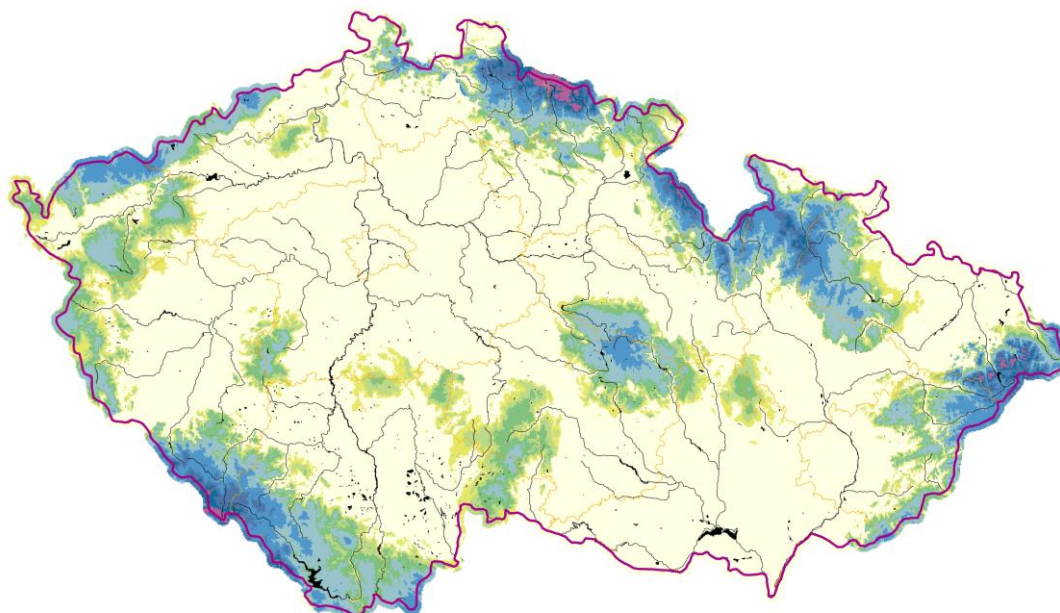
Vytvořeno: 14. 2. 2023 využitím aplikace ClidataGIS 10



www.chmi.cz

Vodní hodnota sněhu (SVH)

Stav k 13. 2. 2023



Vytvořeno: 14. 2. 2023 využitím aplikace ClidataGIS 10



www.chmi.cz

Tabulka - Zásoba vody ve sněhové pokrývce ve vybraných profilech

| Povodí po profil | Odtoková výška [mm] | Objem [mil.m3] |
|-----------------------------|---------------------|----------------|
| Orlice po Týniště n. Orlicí | 29,5 | 45,8 |
| Labe po Přelouč | 22,0 | 141,6 |
| Cidlina po Sáňy | 1,9 | 2,2 |
| Jizera po ústí | 30,7 | 67,3 |
| Vltava po VD Lipno | 65,1 | 61,8 |
| Otava po ústí | 23,1 | 88,6 |
| Lužnice po ústí | 3,2 | 13,5 |
| Vltava po VD Orlík | 17,0 | 205,8 |
| Sázava po ústí | 2,8 | 12,2 |
| Berounka po ústí | 3,4 | 30,1 |
| Ohře po VD Nechranice | 15,3 | 55,3 |
| Labe po Děčín | 10,3 | 526,2 |

| Povodí po profil | Odtoková výška [mm] | Objem [mil.m3] |
|------------------------|---------------------|----------------|
| Opava po ústí | 24,2 | 50,6 |
| Odra po státní hranici | 23,6 | 111,5 |
| Olše po Věřňovice | 30,9 | 33,1 |
| Morava po Moravičany | 38,4 | 59,8 |
| Bečva po ústí | 24,5 | 39,7 |
| Morava po Strážnici | 13,5 | 123,5 |
| Dyje po VD Vranov | 3,2 | 7,1 |
| Svitava po ústí | 3,9 | 4,5 |
| Jihlava po ústí | 2,5 | 7,5 |
| Svratka po ústí | 7,6 | 31,3 |
| Morava a Dyje | 7,9 | 190,3 |
| | | |

Tabulka - Rozložení vodní hodnoty sněhu v závislosti na nadmořské výšce

| Nadmořská výška [m n. m.] | Územní podíl plochy [%] | Průměrná SVH [mm] |
|---------------------------|-------------------------|-------------------|
| do 300 | 24,2 | 0 |
| 300-500 | 42,1 | 2 |
| 500-700 | 25,8 | 15,9 |
| 700-900 | 5,7 | 58 |
| 900-1100 | 1,7 | 109,8 |
| více než 1100 | 0,5 | 186,8 |

Výhled: V nadcházejícím týdnu budou sněhové zásoby ubývat. V průběhu víkendu dojde pravděpodobně k ochlazení, ale množství sněhových srážek na horách je zatím velmi nejisté.

Zpracovali: Bercha, Šťastný, Kimlová ČHMÚ OAH, OHP