

## Informace o sněhové pokrývce na území ČR k 6. 2. 2023

V chladném a silném západním až severozápadním proudění přecházely přes naše území jednotlivé frontální systémy. V pátek se přechodně oteplilo, ale po přechodu studené fronty v pátek odpoledne a v noci na sobotu pronikl na naše území studený vzduch od severu a vyskytly se silné nárazy větru. Stejně jako ve středu a v pátek na studených frontách, kdy se vyskytovaly na některých místech i zimní bouřky.

Po většinu týdne převažovala proměnlivá velká oblačnost se srážkami, které byly od 400 až 600 m n. m. (v pátek přechodně až od 900) smíšené nebo sněhové. Přechodně se ale v průběhu týdne sněžení vyskytlo i v nižších polohách. Minimální teploty vzduchu byly na začátku týdne od -1 do -6 °C, od úterý se zvýšily na 3 až -2 °C a v závěru týdne klesly na -4 až -10 °C, na sněhové pokrývce i pod -15 °C. Na horách byly minimální teploty pod nulou po většinu týdne a koncem týdne zde klesaly i pod -20 °C. Nejnižší teplota, -29,9 °C, byla naměřena v pondělí 6. 2. ráno na stanici Kvilda - Perla. Maximální teploty vzduchu se pohybovaly na začátku týdne mezi 0 až 4 °C, do pátku mírně stoupaly až na 3 až 7 °C, v sobotu a neděli se ochladilo na nejčastěji -3 až 1 °C. V horských oblastech byly teploty převážně od -6 do 0 °C, v pátek přechodně až do +2 °C a o víkendu se znovu ochladilo, nejčastěji na -9 až -4 °C.

Srážky se během minulého týdne vyskytovaly na většině území ČR každý den od pondělí až do soboty a byly poměrně vydatné. V nižších a středních polohách v celkovém součtu spadlo v uplynulém týdnu nejčastěji mezi 10 až 30 mm srážek, pouze v závětrných oblastech za horskými masivy byly srážky nižší, jen kolem 5 mm. Na horách bylo nejčastěji naměřeno 40 až 110 mm srážek. Nejvyšší týdenní úhrn srážek, 161 mm, byl naměřen na krkonošských Dvoračkách. Zde však došlo k mírnému zvýšení srážek vlivem přefoukávání sněhu ze hřebene. Za zmínku stojí denní přírůstky sněhu 25 až 35 cm, které byly zaznamenány na mnoha horských stanicích od Šumavy až po Beskydy. Nejvyšší týdenní přírůstek celkové sněhové pokrývky, téměř 1 metr, byl zaznamenán na Šumavě na stanici Blatný vrch, kde v pondělí 30. 1. ráno leželo pouze 26 cm a v sobotu ráno už 120 cm.

Celkově v průběhu minulého týdne sněhových zásob na našem území přibývalo, a to přechodně i ve středních polohách. Páteční srážky ale způsobily částečné nebo úplné odtání sněhu v polohách do zhruba 500-600 m n. m, především v Čechách. V pondělí ráno (6. 2.) leželo v Krkonoších, Jeseníkách, Beskydech a na Šumavě 40 až 140 cm sněhu, v Jizerských a Orlických horách 40 až 80 cm, v Krušných horách 15 až 50 cm a na Českomoravské vrchovině většinou 10 až 30 cm sněhu.

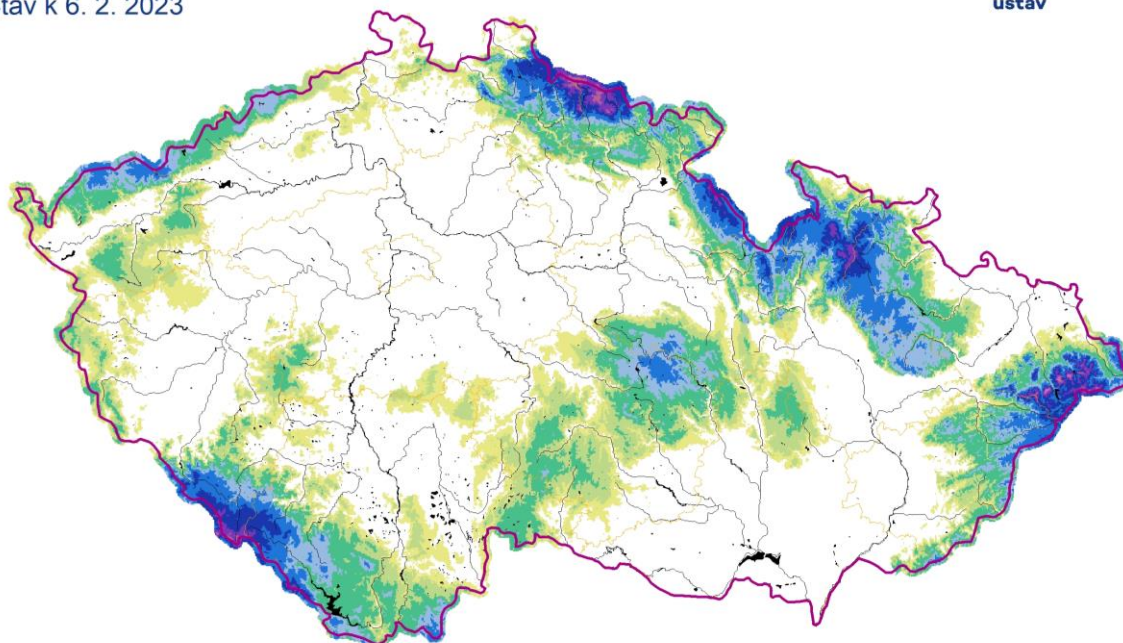
**Odhad celkového množství vody ve sněhové pokrývce na území ČR k 6. 2. 2023 činí cca 1,183 mld. m<sup>3</sup>, což představuje v průměru cca 15 mm (15 litrů na jeden metr čtvereční).**

*Tabulka - Zásoba vody ve sněhové pokrývce v jednotlivých krajích*

| Kraj            | Průměrná SVH [mm] | Objem vody [mil. m <sup>3</sup> ] |
|-----------------|-------------------|-----------------------------------|
| Středočeský     | 1,1               | 12,1                              |
| Praha           | 0                 | 0,0                               |
| Jihočeský       | 16,7              | 168,1                             |
| Ústecký         | 6,8               | 36,3                              |
| Liberecký       | 32,6              | 103,1                             |
| Zlínský         | 17,5              | 69,3                              |
| Vysočina        | 16,3              | 112,8                             |
| Plzeňský        | 12,8              | 96,8                              |
| Pardubický      | 15,8              | 71,4                              |
| Olomoucký       | 22,9              | 117,7                             |
| Moravskoslezský | 33,5              | 186,4                             |
| Královehradecký | 28,5              | 135,8                             |
| Karlovarský     | 17,8              | 59,0                              |
| Jihomoravský    | 2,5               | 17,7                              |

## Výška sněhové pokrývky (SCE)

Stav k 6. 2. 2023



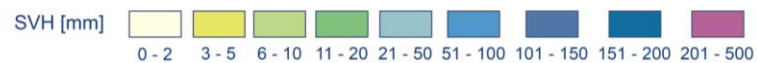
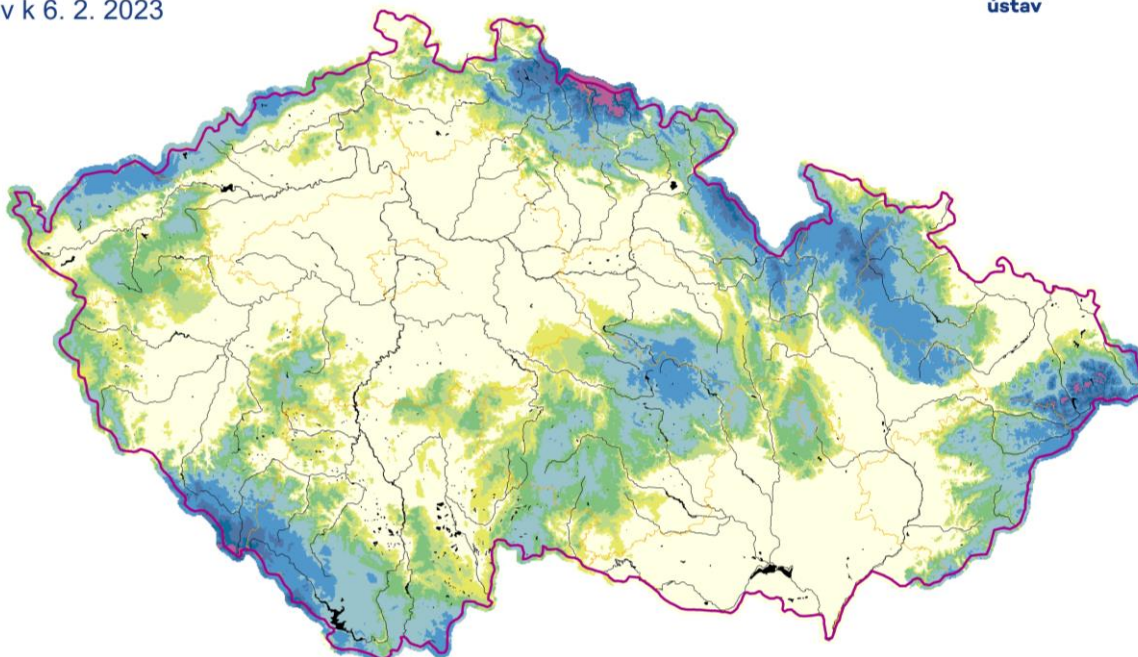
Vytvořeno: 7. 2. 2023 využitím aplikace ClidataGIS 10



[www.chmi.cz](http://www.chmi.cz)

## Vodní hodnota sněhu (SVH)

Stav k 6. 2. 2023



Vytvořeno: 7. 2. 2023 využitím aplikace ClidataGIS 10



[www.chmi.cz](http://www.chmi.cz)

Tabulka - Zásoba vody ve sněhové pokrývce ve vybraných profilech

| Povodí po profil            | Odtoková výška [mm] | Objem [mil.m3] |
|-----------------------------|---------------------|----------------|
| Orlice po Týniště n. Orlicí | 36,7                | 57,0           |
| Labe po Přelouč             | 28,6                | 184,0          |
| Cidlina po Sáňy             | 3,3                 | 3,8            |
| Jizera po ústí              | 36,6                | 80,2           |
| Vltava po VD Lipno          | 69,6                | 66,0           |
| Otava po ústí               | 26,2                | 100,5          |
| Lužnice po ústí             | 6,3                 | 26,6           |
| Vltava po VD Orlík          | 20,8                | 251,8          |
| Sázava po ústí              | 8,3                 | 36,1           |
| Berounka po ústí            | 4,6                 | 40,7           |
| Ohře po VD Nechanice        | 17,8                | 64,3           |
| Labe po Děčín               | 13,3                | 679,5          |

| Povodí po profil       | Odtoková výška [mm] | Objem [mil.m3] |
|------------------------|---------------------|----------------|
| Opava po ústí          | 31,7                | 66,2           |
| Odra po státní hranici | 33,3                | 157,3          |
| Olše po Věřňovice      | 37,9                | 40,6           |
| Morava po Moravičany   | 42,1                | 65,6           |
| Bečva po ústí          | 32,1                | 52,0           |
| Morava po Strážnici    | 18,3                | 167,3          |
| Dyje po VD Vranov      | 8,5                 | 18,8           |
| Svitava po ústí        | 13,5                | 15,5           |
| Jihlava po ústí        | 9,9                 | 29,7           |
| Svratka po ústí        | 14,7                | 60,5           |
| Morava a Dyje          | 12,8                | 308,4          |
|                        |                     |                |

Tabulka - Rozložení vodní hodnoty sněhu v závislosti na nadmořské výšce

| Nadmořská výška [m n. m.] | Územní podíl plochy [%] | Průměrná SVH [mm] |
|---------------------------|-------------------------|-------------------|
| do 300                    | 24,2                    | 0,2               |
| 300-500                   | 42,1                    | 5,4               |
| 500-700                   | 25,8                    | 25,1              |
| 700-900                   | 5,7                     | 62,8              |
| 900-1100                  | 1,7                     | 107,6             |
| více než 1100             | 0,5                     | 175,6             |

Výhled: V průběhu nadcházejících slunečních a zimních dnů nebude docházet k výrazným změnám ve výšce a vodní hodnotě sněhu na našem území. V průběhu víkendu dojde pravděpodobně k postupnému oteplení a k odtávání sněhu především z nižších horských poloh.

Zpracovali: Bercha, Šťastný, Kimlová ČHMÚ OAH, OHP