

## Informace o sněhové pokrývce na území ČR k 23. 1. 2023

Až do středečního dne ovlivňovala počasí u nás rozsáhlá oblast nízkého tlaku nad Evropou a srážky postupně přicházely převážně od jihu. Ve čtvrtek se rozšířil od jihozápadu nevýrazný výběžek vyššího tlaku vzduchu, ale počasí na východě ovlivňovalo zvlněné frontální rozhraní nad Slovenskem. Od pátku začala počasí u nás ovlivňovat další tlaková níže, která postupovala od východu, přinesla místy i vydatnější srážky a postupně se začala vyplňovat.

Nejvyšší denní teploty se pohybovaly na začátku týdne mezi 3 až 7 °C, od středy nejčastěji v intervalu od -2 do +3 °C. Noční teploty se pohybovaly nejčastěji od +2 do -3 °C (na horách až okolo -5 °C), ve čtvrtek a v pátek poklesly na -1 až -6 °C a na horách na -8 až -14 °C.

V uplynulém týdnu jsme zaznamenali 3 srážkové významnější epizody, kdy se jednalo většinou o sněžení. V úvodu týdne se místy vyskytovaly slabší srážky na západních pohraničních horách a na východě území. V noci na středu a během středečního dopoledne sněžilo nejvíce na pomezí Středočeského a Libereckého kraje (10 až 20 cm), jinde byly srážky většinou do 5 mm a hlavně na Moravě pod 400 metrů i dešťové. Ve čtvrtek a zpočátku i v pátek se srážky vyskytovaly hlavně na východě území, přecházely i ve středních a nižších polohách ve sněhové a na Lysé hoře v Beskydech připadlo 13 cm sněhu. Na ostatních horách většinou jen několik cm.

Nejvýznamnější sněžení dorazilo do Česka v pátek během večera od východu až severovýchodu a na většině území sněžilo během soboty. Srážky byly tentokrát výrazně orograficky proměnlivé. Hlavně na severovýchodních návětrných stranách hor napadlo 10 až 20 cm, ale místy, například na návětrří Jeseníků, až okolo 30 cm. Naopak jihozápadním směrem pod horami byl výrazný srážkový stín a zde napadl maximálně poprašek. Poslední sněhová epizoda proběhla během neděle. Sněžilo postupně od jihovýchodu, ale tentokrát srážky nebyly významně ovlivněny orografií. Sněžení tak zasáhlo většinu území a nejčastěji napadlo od 2 do 8 cm sněhu.

Celkově oproti minulému týdnu sněhu ve všech polohách výrazně přibýlo. V pondělí ráno (23. 1.) leželo na hřebenech Krkonoš, Jeseníků a Beskyd nejčastěji 50 až 80 cm sněhu, v nižších oblastech těchto pohoří většinou 20 až 50 cm. Na Šumavě, v Jizerských a Orlických horách bylo naměřeno převážně 10 až 30 cm sněhu. V Krušných a Novohradských horách leželo 10 až 20 cm a na Českomoravské vrchovině většinou 5 až 20 cm sněhu. Na ostatním území leželo většinou 2 až 10 cm, na severu Čech a na severu Moravy a Slezska až okolo 15 cm. Sníh ležel téměř na celém území ČR.

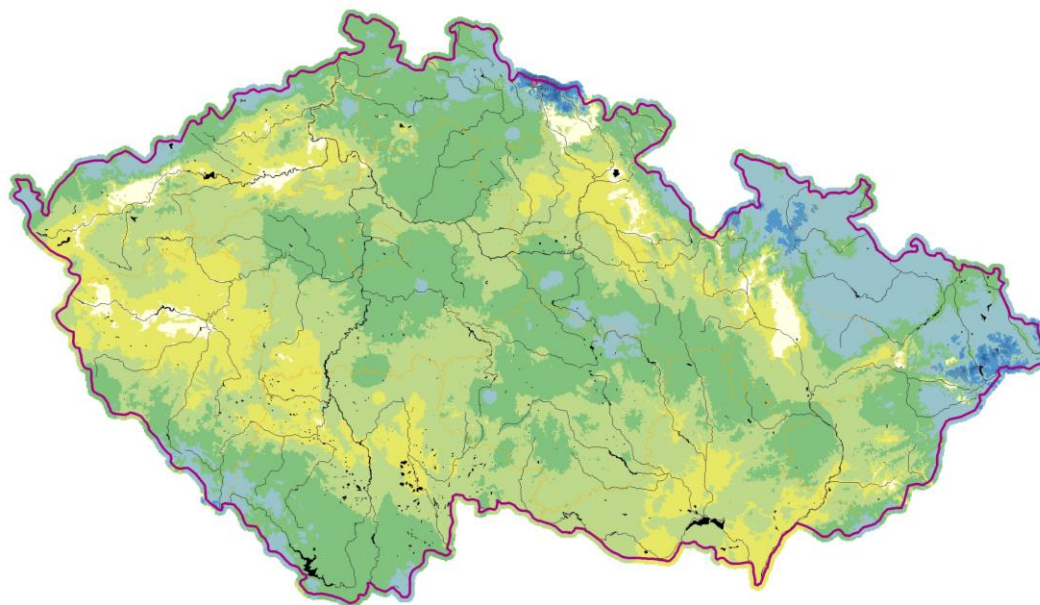
**Odhad celkového množství vody ve sněhové pokrývce na území ČR k 23. 1. 2023 činí cca 0,947 mld. m<sup>3</sup>, což představuje v průměru cca 12 mm (12 litru na jeden metr čtvereční).**

Tabulka - Zásoba vody ve sněhové pokrývce v jednotlivých krajích

Kraj	Průměrná SVH [mm]	Objem vody [mil. m <sup>3</sup> ]
Středočeský	10,4	114,5
Praha	12,2	6,0
Jihočeský	10,3	103,7
Ústecký	9,5	50,7
Liberecký	19,4	61,3
Zlínský	13,1	51,9
Vysočina	11,2	77,5
Plzeňský	6,9	52,2
Pardubický	11,6	52,4
Olomoucký	15,7	80,7
Moravskoslezský	28,8	160,2
Královehradecký	12	57,2
Karlovarský	8,5	28,2
Jihomoravský	7,5	53,0

## Vodní hodnota sněhu (SVH)

Stav k 23. 1. 2023



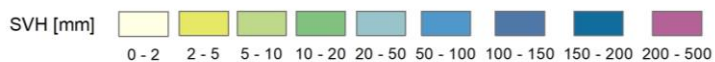
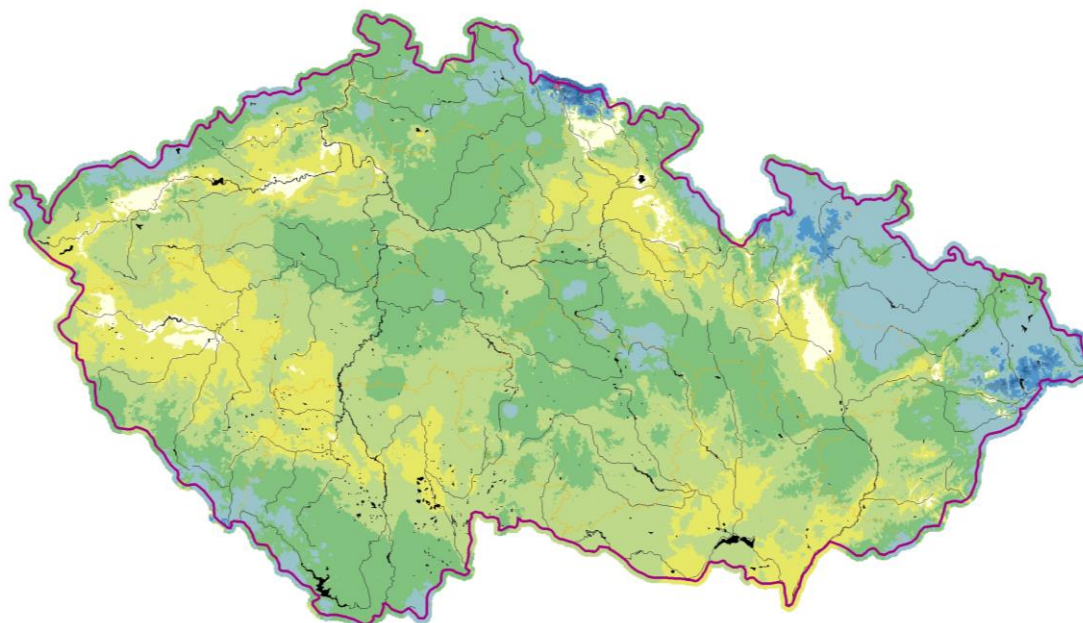
Vytvořeno: 24. 1. 2023 využitím aplikace ClidataGIS 10



[www.chmi.cz](http://www.chmi.cz)

## Vodní hodnota sněhu (SVH)

Stav k 23. 1. 2023



Vytvořeno: 24. 1. 2023 využitím aplikace ClidataGIS 10



[www.chmi.cz](http://www.chmi.cz)

Pozn.: Omezený počet stanic, které aktuálně měří sníh, vliv expozice a vegetace neumožňují již věrohodnou interpolaci dat a vypočtené údaje nemusejí v některých oblastech přesně odpovídat skutečnému množství zásob vody ve sněhové pokrývce.

Tabulka - Zásoba vody ve sněhové pokrývce ve vybraných profilech

Povodí po profil	Odtoková výška [mm]	Objem [mil.m3]
Orlice po Týniště n. Orlicí	9,5	14,8
Labe po Přelouč	12,4	79,8
Cidlina po Sáňy	7,3	8,4
Jizera po ústí	19,7	43,2
Vltava po VD Lipno	19,5	18,5
Otava po ústí	10,6	40,7
Lužnice po ústí	7,3	30,9
Vltava po VD Orlík	10,7	129,5
Sázava po ústí	11,6	50,4
Berounka po ústí	6,3	55,8
Ohře po VD Nechanice	8,4	30,4
Labe po Děčín	10,3	526,2

Povodí po profil	Odtoková výška [mm]	Objem [mil.m3]
Opava po ústí	27	56,4
Odra po státní hranici	28,7	135,6
Olše po Věřňovice	31,6	33,9
Morava po Moravičany	15,8	24,6
Bečva po ústí	17,7	28,7
Morava po Strážnici	12,3	112,5
Dyje po VD Vranov	8,9	19,7
Svitava po ústí	12,7	14,6
Jihlava po ústí	8,6	25,8
Svratka po ústí	10,6	43,6
Morava a Dyje	10,2	245,7

Tabulka - Rozložení vodní hodnoty sněhu v závislosti na nadmořské výšce

Nadmořská výška [m n. m.]	Územní podíl plochy [%]	Průměrná SVH [mm]
do 300	24,2	8,7
300-500	42,1	9,9
500-700	25,8	13,4
700-900	5,7	23,6
900-1100	1,7	37,2
více než 1100	0,5	70,2

V nižších polohách bude docházet k postupnému odtávání sněhové pokrývky, ve vyšších a horských polohách spíše k sesedání sněhu. V závěru týdne bude sníh, zejména na horách, opět přibývat.

Zpracovali: Bercha, Kimlová, Šťastný ČHMÚ OAH, OHP