

Informace o sněhové pokrývce na území ČR k 16. 1. 2023

I v druhém lednovém týdnu převládalo v Česku, podobně jako v předchozích 14 dnech, teplé a vlhké, převážně jihozápadní, proudění. Teplé proudění ukončila až v neděli od západu studená fronta. Teploty se na většině území pohybovaly nejčastěji v intervalu mezi 0 a +10°C. Počasí bylo proměnlivé, srážky se na území ČR vyskytly každý den. I na horách spadla většina srážek převážně ve formě deště. Výjimkou byly jen hřebeny nejvyšších hor. Zejména na severu a SV území ČR v nadmořské výšce přibližně nad 1200 m padaly srážky většinou sněhové, případně padal déšť se sněhem.

Výrazně více srážek spadlo v průběhu týdne na horách. V úvodu týdne především na severovýchodě území, kde na Lysé hoře v Beskydech napadlo více než 30 cm sněhu. Další významnější srážky se vyskytovaly od středy do neděle. Do pátečního rána spadlo např. v Krkonoších 30 až 50 mm a do nedělního rána dalších cca 30 až 50 mm. Celkový týdenní úhrn srážek k pondělnímu ránu dosahoval v nížinách hodnot nejčastěji mezi 5 a 10 mm, na horách to pak bylo většinou mezi 40 a 120 mm. Nejvyšší týdenní srážkový úhrn naměřila stanice ČHMÚ Pec pod Sněžkou 128 mm. Vlivem těchto srážek došlo ojediněle a krátkodobě v povodí Jizery a horního Labe k dosažení 1. SPA.

Oproti minulému týdnu se zásoby vody ve sněhu výrazně zvýšily. Avšak významnější sněhová pokrývka (více jak 10 cm) ležela v pondělí ráno pouze v nadmořských výškách přibližně nad 1100 m n. m. Na Šumavě to je spíše až nad 1200 m. Jinde na horách leželo nejčastěji jen od poprašku do 5 cm sněhu. Na hřebenech západních Krkonoš bylo v pondělí v profilu Růženčina zahrádka naměřeno 68 cm sněhu a vodní hodnota sněhu v tomto profilu byla stanovena na 280 mm.

Omezený počet stanic, které aktuálně měří sníh, vliv expozice a vegetace neumožňují již věrohodnou interpolaci dat a vypočtené údaje nemusejí v některých oblastech přesně odpovídat skutečnému množství zásob vody ve sněhové pokrývce. **Vypočtená data je proto nutné brát jako orientační.**

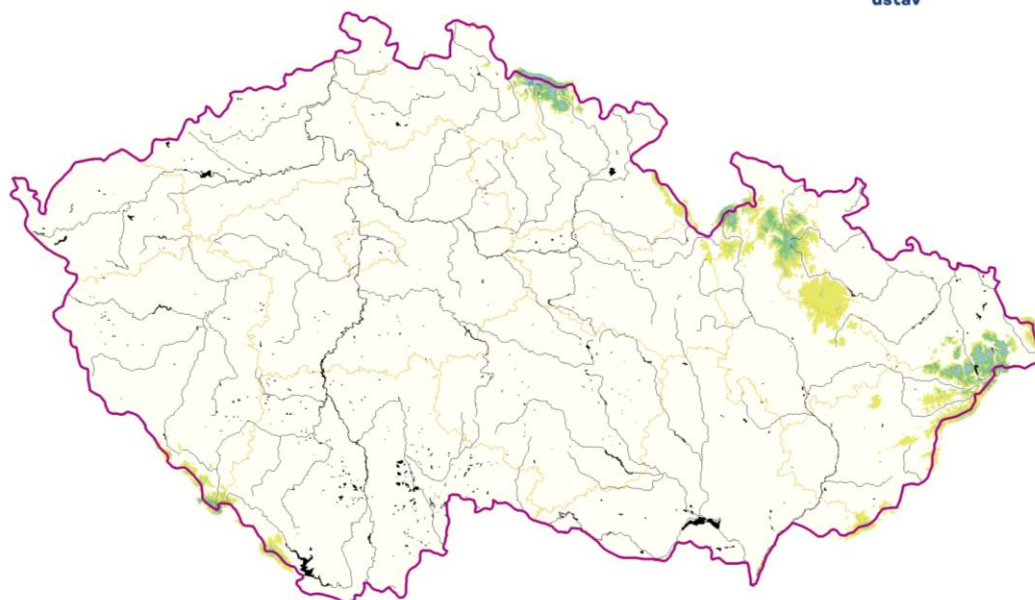
Odhad celkového množství vody ve sněhové pokrývce na území ČR k 16. 1. 2023 činí cca 0,047 mld. m³, což představuje v průměru cca 0,6 mm (0,6 litru na jeden metr čtvereční).

Tabulka - Zásoba vody ve sněhové pokrývce v jednotlivých krajích

Kraj	Průměrná SVH [mm]	Objem vody [mil. m ³]
Středočeský	0	0
Praha	0	0
Jihočeský	0,2	2,0
Ústecký	0	0
Liberecký	1,3	4,1
Zlínský	1	4,0
Vysočina	0	0
Píseňský	0,3	2,3
Pardubický	0,3	1,4
Olomoucký	1,8	9,3
Moravskoslezský	3,1	17,2
Královehradecký	2,2	10,5
Karlovarský	0,1	0,3
Jihomoravský	0	0

Výška sněhové pokrývky (SCE)

Stav k 16. 1. 2023



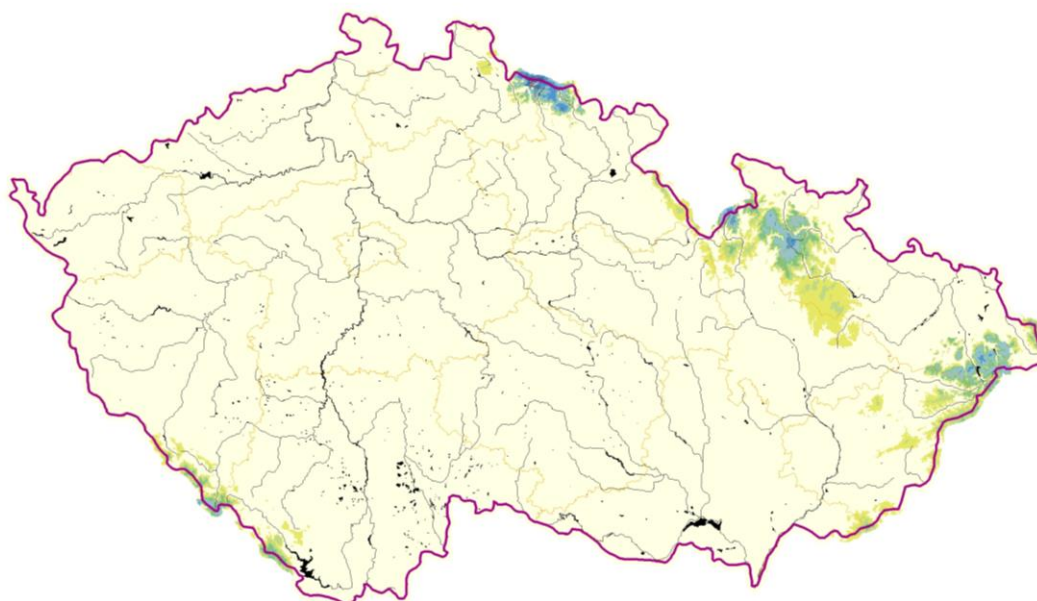
Vytvořeno: 17. 1. 2023 využitím aplikace ClidataGIS 10



www.chmi.cz

Vodní hodnota sněhu (SVH)

Stav k 16. 1. 2023



Vytvořeno: 17. 1. 2023 využitím aplikace ClidataGIS 10



www.chmi.cz

Pozn.: Omezený počet stanic, které aktuálně měří sníh, vliv expozice a vegetace neumožňují již věrohodnou interpolaci dat a vypočtené údaje nemusejí v některých oblastech přesně odpovídat skutečnému množství zásob vody ve sněhové pokrývce.

Tabulka - Zásoba vody ve sněhové pokrývce ve vybraných profilech

Povodí po profil	Odtoková výška [mm]	Objem [mil.m3]
Orlice po Týniště n. Orlicí	0,6	0,9
Labe po Přelouč	1,7	10,9
Cidlina po Sáňy	0	0
Jizera po ústí	1,7	3,7
Vltava po VD Lipno	1,6	1,5
Otava po ústí	0,5	1,9
Lužnice po ústí	0	0
Vltava po VD Orlík	0,3	3,6
Sázava po ústí	0	0
Berounka po ústí	0	0
Ohře po VD Nechanice	0,1	0,4
Labe po Děčín	0,4	20,4

Povodí po profil	Odtoková výška [mm]	Objem [mil.m3]
Opava po ústí	3,3	6,9
Odra po státní hranici	3,3	15,6
Olše po Věřňovice	2,4	2,6
Morava po Moravičany	4,5	7,0
Bečva po ústí	1,7	2,8
Morava po Strážnici	1,3	11,9
Dyje po VD Vranov	0	0
Svitava po ústí	0	0
Jihlava po ústí	0	0
Svratka po ústí	0	0
Morava a Dyje	0,6	14,5

Tabulka - Rozložení vodní hodnoty sněhu v závislosti na nadmořské výšce

Nadmořská výška [m n. m.]	Územní podíl plochy [%]	Průměrná SVH [mm]
do 300	24,2	0
300-500	42,1	0
500-700	25,8	0,5
700-900	5,7	2,9
900-1100	1,7	9,5
více než 1100	0,5	36

V následujících dnech budou zásoby vody ve sněhu přibývat nejenom na horách, ale postupně i ve středních a nižších polohách. Sněžit začne postupně od jihovýchodu již v noci na středu a další významnější sněhové srážky by se měly v Česku objevit během víkendu.

Zpracovali: Bercha, Kimlová, Šťastný ČHMÚ OAH, OHP