

Informace o sněhové pokrývce na území ČR k 26. 12. 2022

V pondělí ovlivnila počasí u nás teplá fronta od jihozápadu a za ní k nám začal proudit teplý vzduch, a to především ve vyšších výškách. Vytvořila se inverze, kterou od středy postupně rozrušovaly jednotlivé fronty, které postupovaly do střední Evropy od západu až jihozápadu. O víkendu se na naše území rozšířil ve velmi teplém vzduchu nevýrazný výběžek vyššího tlaku vzduchu od jihozápadu.

Počasí se v průběhu uplynulého týdne výrazně změnilo. Nejdříve v Čechách, ale postupně i na Moravě došlo k výraznému oteplení. Převažovala velká oblačnost a každý den se na našem území vyskytly srážky. V první polovině týdne byly slabší, vyskytly se zejména v Čechách a většinou byly mrznoucí. Po většinu týdne s dešťovými srážkami, ke konci týdne pak bylo oblačno až polojasno a vyskytly se přeháňky. Maximální denní teploty byly na začátku týdne nejčastěji od -4 do +1 °C, v průběhu týdne vystoupaly až na 6 až 11 °C. Noční teploty byly v úvodu týdne ještě po nulou a místy klesaly až k -10 °C, v závěru týdne už zůstávaly většinou nad nulou, postupně v intervalu na 8 až 3 °C a pouze místy bylo okolo nuly.

V první polovině týdne byly denní úhrny srážek většinou pouze do 5 mm. Od čtvrtka do soboty proběhla významná srážková epizoda, během které napršelo v nižších a středních polohách od 5 do 15 mm, na horách, s výjimkou Beskyd, nejčastěji 20 až 45 mm, ale na jihozápadním návětrí Šumavy a Krkonoš 50 až 73 mm. Vzhledem k nadnulovým teplotám ve všech polohách byly srážky dešťové a vedly k výraznému úbytku sněhové pokrývky na většině území. Pouze v noci z pátku na sobotu se na hřebenech severních hor (cca nad 1400 m m. m.) vyskytly přechodně srážky smíšené či sněhové. V průběhu víkendu už se vyskytly pouze místní dešťové přeháňky.

Celkově oproti minulému týdnu sněhu výrazně ubylo, a to ve všech polohách. V pondělí ráno (26. 12.) leží sníh již jen na horách a to hlavně na severu a severovýchodě. Krušné hory jsou beze sněhu, na Šumavě leží sníh jen na nejvyšších vrcholcích, cca od výšky 1200 m n. m. Od Jizerských hor po Beskydy leží sníh na horách ve výškách cca nad 800 - 900 m n. m. Na hřebenech Šumavy, Jizerských a Orlických hor leží kolem 15 cm sněhu, na hřebenech Krkonoš, Jeseníků a Beskyd leží v maximech kolem 35 cm.

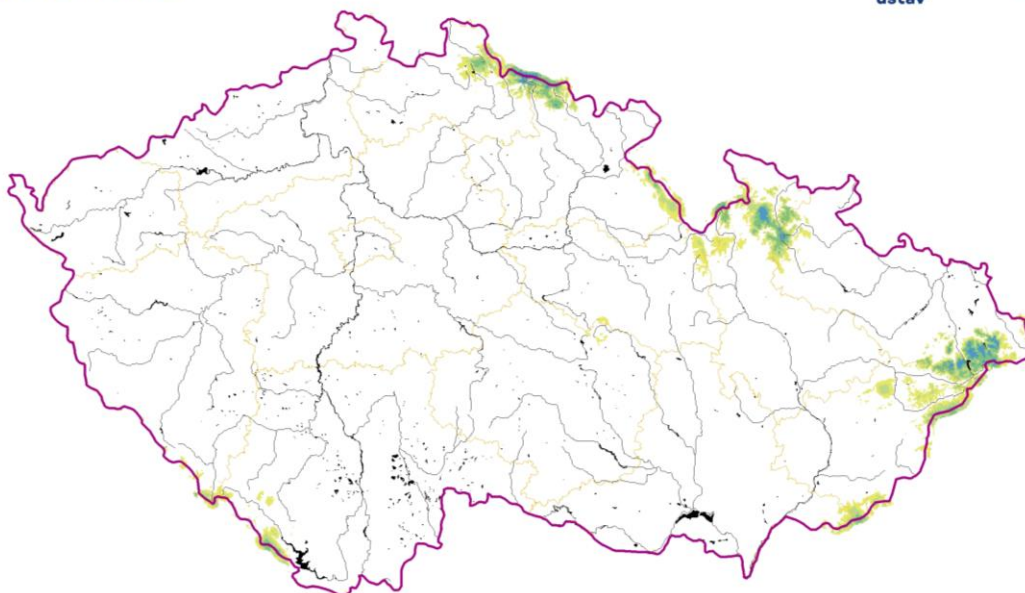
Odhad celkového množství vody ve sněhové pokrývce na území ČR k 26. 12. 2022 činí cca 0,063 mld. m³, což představuje v průměru cca 0,8 mm (0,8 litru na jeden metr čtvereční).

Tabulka - Zásoba vody ve sněhové pokrývce v jednotlivých krajích

Kraj	Průměrná SVH [mm]	Objem vody [mil. m ³]
Středočeský	0	0
Praha	0	0
Jihočeský	0,3	3,0
Ústecký	0	0
Liberecký	2,5	7,9
Zlínský	2,2	8,7
Vysočina	0,1	0,7
Plzeňský	0,2	1,5
Pardubický	0,7	3,2
Olomoucký	2,4	12,3
Moravskoslezský	3,4	18,9
Královehradecký	1,9	9,1
Karlovarský	0	0
Jihomoravský	0,1	0

Výška sněhové pokrývky (SCE)

Stav k 26. 12. 2022



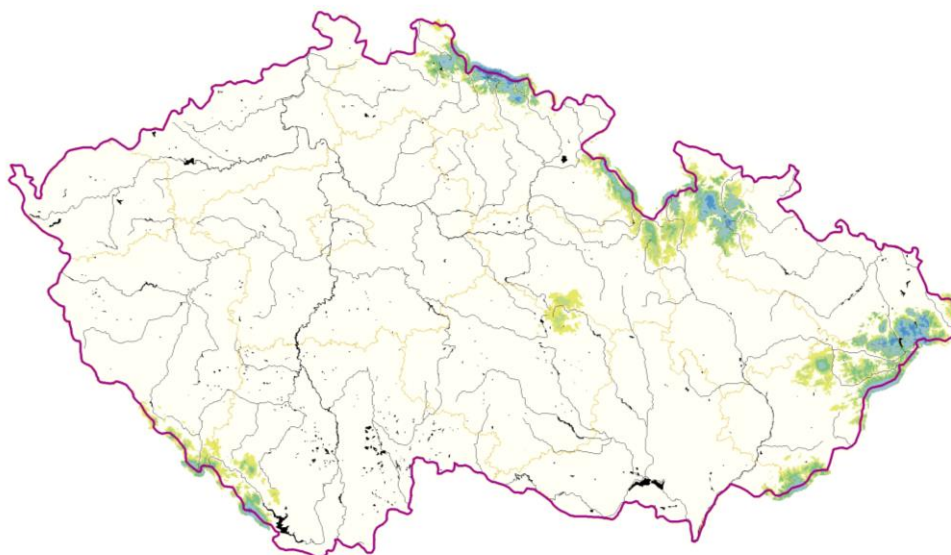
Vytvořeno: 26. 12. 2022 využitím aplikace ClidataGIS 10



www.chmi.cz

Vodní hodnota sněhu (SVH)

Stav k 26. 12. 2022



Vytvořeno: 26. 12. 2022 využitím aplikace ClidataGIS 10



www.chmi.cz

Pozn.: Omezený počet stanic, které aktuálně měří sníh, vliv expozice a vegetace neumožňují již věrohodnou interpolaci dat a vypočtené údaje nemusejí v některých oblastech přesně odpovídat skutečnému množství zásob vody ve sněhové pokrývce.

Tabulka - Zásoba vody ve sněhové pokrývce ve vybraných profilech

Povodí po profil	Odtoková výška [mm]	Objem [mil.m3]
Orlice po Týniště n. Orlicí	2,4	3,7
Labe po Přelouč	1,8	11,6
Cidlina po Sáňy	0	0
Jizera po ústí	2,6	5,7
Vltava po VD Lipno	3,5	3,3
Otava po ústí	0,4	1,5
Lužnice po ústí	0	0
Vltava po VD Orlík	0,4	4,8
Sázava po ústí	0,0	0,0
Berounka po ústí	0,0	0,0
Ohře po VD Nechanice	0,0	0,0
Labe po Děčín	0,4	20,4

Povodí po profil	Odtoková výška [mm]	Objem [mil.m3]
Opava po ústí	1,9	3,8
Odra po státní hranici	3,7	17,5
Olše po Věřňovice	3,1	2,9
Morava po Moravičany	5,3	8,4
Bečva po ústí	4,3	6,8
Morava po Strážnici	1,8	16,5
Dyje po VD Vranov	0	0
Svitava po ústí	0	0
Jihlava po ústí	0	0
Svratka po ústí	0,2	0,8
Morava a Dyje	0,9	21,7

Tabulka - Rozložení vodní hodnoty sněhu v závislosti na nadmořské výšce

Nadmořská výška [m n. m.]	Územní podíl plochy [%]	Průměrná SVH [mm]
do 300	24,2	0
300-500	42,1	0,1
500-700	25,8	0,8
700-900	5,7	4,5
900-1100	1,7	11,5
více než 1100	0,5	29,4

Po přechodném ochlazení v průběhu úterý a středy, kdy se vyskytnou sněhové přehánky již od středních či vyšších poloh a na horách případně několik cm nového sněhu, se bude v průběhu týdne opět výrazně oteplovat. Srážky, které se vyskytnou v závěru týdne, tak budou postupně většinou i na horách znovu dešťové. Zásoba vody ve sněhové pokrývce tak bude opět ubývat.

Zpracovali: Bercha, Kimlová ČHMÚ OAH, OHP