

Informace o sněhové pokrývce na území ČR k 19. 12. 2022

V úvodu týdne na naše území proudil kolem tlakové níže nad Pobaltím studený a vlhký vzduch od severu. Ve středu se do střední Evropy rozšířila brázda nízkého tlaku vzduchu a postupně se nad střední Evropou udržovalo rozhraní, oddělující studený vzduch na severozápadě od teplejšího na jihovýchodě. Závěr týdne byl ve studeném vzduchu pod vlivem tlakové výše.

Během celého uplynulého týdne bylo počasí tedy výhradně zimní. Maximální denní teploty zůstávaly po většinou týdne pod nulou, nejčastěji v intervalu od -5 do 0 °C, tepleji bylo přechodně na jihovýchodě území (do +2 °C). V závěru týdne teploty poklesly na -7 až -2 °C. Noční teploty byly také po celý týden pod bodem mrazu, pouze přechodně na jihovýchodě okolo 0 °C. V úterý poklesly na -12 až -7 °C (na Šumavě až k -25 °C) a na konci týdne klesly nejčastěji na -15 až -10 a na Šumavě a v Krušných horách na horách i pod -25 °C. Významnější srážky vypadávaly zejména v pondělí a v období od středy do sobotního rána.

Již v průběhu pondělí připadlo na větší části Česka nejčastěji mezi 2 a 10 cm sněhu, nejvíce 18 cm na Lysé hoře v Beskydech. Další sníh pak postupně přibýval až do soboty. Další silné sněžení zasáhlo hlavně Moravu. Sněžit začalo v noci na pátek a za 24 hodin napadlo na větší části Moravy nejčastěji mezi 10 a 25 cm sněhu. Největší množství nového sněhu za poslední týden (od pondělního rána) hlásila stanice Lysá hora. Celkem zde napadlo 43 cm nového sněhu. Zatím maximum z letošní zimní sezony, 72 cm, zde leželo v sobotu ráno. Od pátečního rána již ležel sníh na celé ploše České republiky. V průměru kolem 10 cm.

Celkově oproti minulému týdnu sněhu poměrně významně přibýlo, a to zejména na východě republiky. V pondělí ráno (19. 12.) leží v Beskydech 25 až 65 cm, v Jeseníkách a na Kralickém Sněžníku 15 až 55 cm, v Orlických horách 10 až 35 cm, v Krkonoších a Jizerských horách 15 až 55 cm, v Krušných horách 5 až 30 cm a na Šumavě 15 až 55 cm sněhu. Významné množství sněhu (10 až 20 cm a ojedinele i více) leží také v pásu, který se táhne od Novohradských hor, přes Českomoravskou vrchovinu, a to včetně tzv. České Sibíře, Drahanskou vrchovinu, střední Moravu až do většiny Moravskoslezského kraje. Na ostatním území leží v nižších a středních polohách převážně od 2 do 12 cm sněhu.

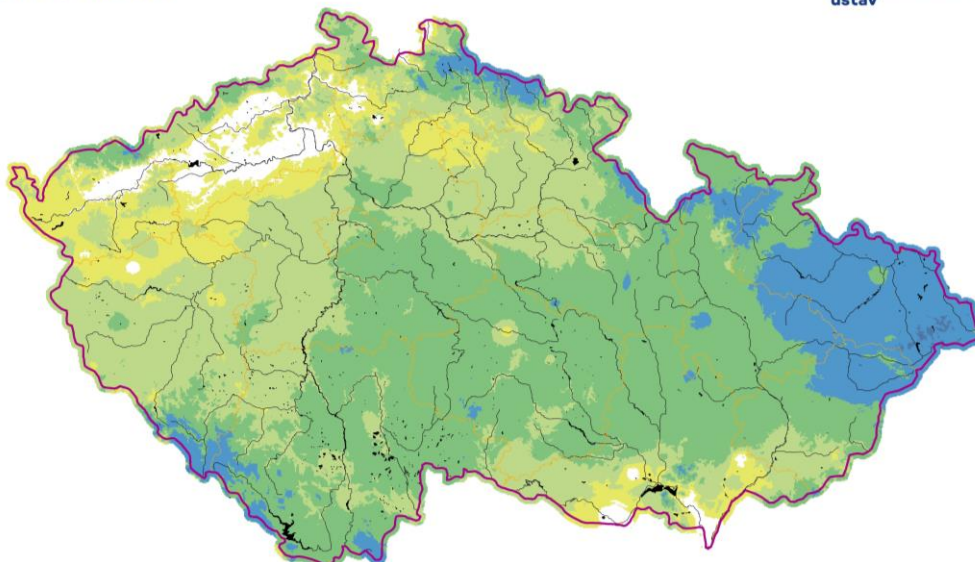
Odhad celkového množství vody ve sněhové pokrývce na území ČR k 19. 12. 2022 činí cca 1,277 mld. m³, což představuje v průměru cca 16,2 mm (16,2 litru na jeden metr čtvereční).

Tabulka - Zásoba vody ve sněhové pokrývce v jednotlivých krajích

Kraj	Průměrná SVH [mm]	Objem vody [mil. m ³]
Středočeský	12	132,1
Praha	9,4	4,7
Jihočeský	18	181,2
Ústecký	4,7	25,1
Liberecký	14,2	44,9
Zlínský	23,3	92,3
Vysočina	18,5	128,0
Plzeňský	11,4	86,2
Pardubický	16,9	76,4
Olomoucký	23,5	120,8
Moravskoslezský	37,8	210,3
Královehradecký	6,3	30,0
Karlovarský	5	16,6
Jihomoravský	0,2	1,4

Výška sněhové pokrývky (SCE)

Stav k 19. 12. 2022



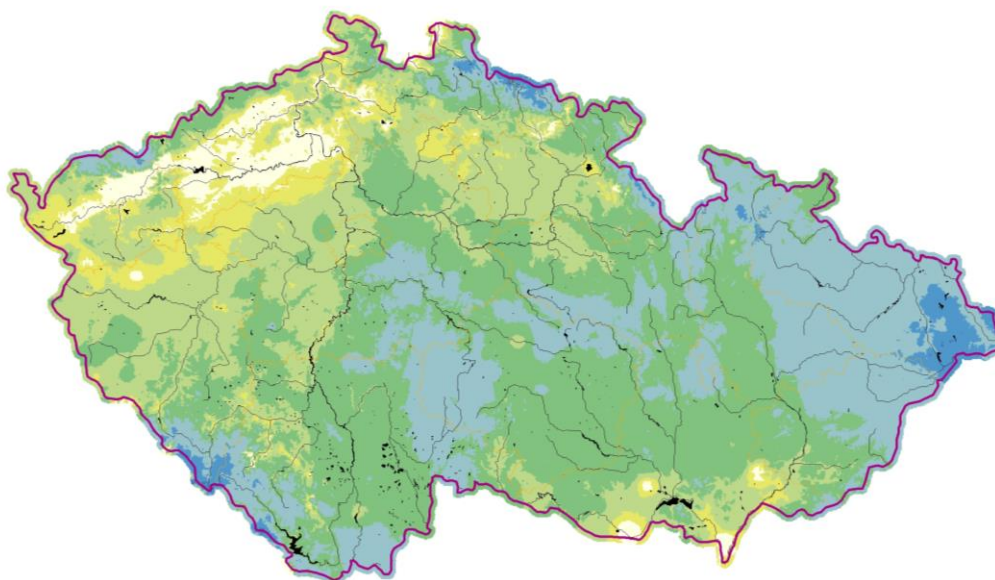
Vytvořeno: 20. 4. 2022 využitím aplikace ClidataGIS 10



www.chmi.cz

Vodní hodnota sněhu (SVH)

Stav k 19. 12. 2022



Vytvořeno: 20. 12. 2022 využitím aplikace ClidataGIS 10



www.chmi.cz

Tabulka - Zásoba vody ve sněhové pokrývce ve vybraných profilech

Povodí po profil	Odtoková výška [mm]	Objem [mil.m3]
Orlice po Týniště n. Orlicí	18,6	28,9
Labe po Přelouč	15,9	102,3
Cidlina po Sáňy	7,7	8,9
Jizera po ústí	14,5	31,8
Vltava po VD Lipno	30,1	28,6
Otava po ústí	17,9	68,7
Lužnice po ústí	18,8	79,5
Vltava po VD Orlík	19,2	232,5
Sázava po ústí	21,4	93,0
Berounka po ústí	8,3	73,5
Ohře po VD Nechanice	6,5	23,5
Labe po Děčín	13,1	669,3

Povodí po profil	Odtoková výška [mm]	Objem [mil.m3]
Opava po ústí	30,7	64,1
Odra po státní hranici	37,2	175,7
Olše po Věřňovice	49,5	53,1
Morava po Moravičany	22,2	34,6
Bečva po ústí	33,9	54,9
Morava po Strážnici	22,1	202,1
Dyje po VD Vranov	12,6	27,9
Svitava po ústí	19,6	22,5
Jihlava po ústí	14,3	42,8
Svratka po ústí	17,8	73,3
Morava a Dyje	17,3	416,8

Tabulka - Rozložení vodní hodnoty sněhu v závislosti na nadmořské výšce

Nadmořská výška [m n. m.]	Územní podíl plochy [%]	Průměrná SVH [mm]
do 300	24,2	11,8
300-500	42,1	14,1
500-700	25,8	18,8
700-900	5,7	26
900-1100	1,7	44,2
více než 1100	0,5	68,8

V průběhu nadcházejícího týdne bude pokračovat postupné oteplování a sněhových zásob bude významně ubývat. Do konce týdne roztaje většina sněhu v nížinách i v níže položených horských oblastech. Většina sněhu roztaje také v Krušných horách a na Šumavě, kde zůstane souvislá pokrývka pouze na hraničním hřebenu. Na horách na severovýchodě území bude zpočátku chladněji a sníh zde začne odtávat až od čtvrtka. Vzhledem k této předpovědi a sněhovým zásobám na většině našeho území bude na řekách docházet k naplnění koryt a možné jsou i komplikace v souvislosti s hromaděním ledových ker.

Zpracovali: Bercha, Kimlová ČHMÚ OAH, OHP