

Informace o sněhové pokrývce na území ČR k 12. 12. 2022

Počasí u nás zpočátku ovlivňovala tlaková níže. Ve středu a ve čtvrtek byla střední Evropa pod vlivem brázdy nízkého tlaku vzduchu a kolem ní k nám začal proudit chladnější vzduch. Ke konci týdne začala ovlivňovat počasí u nás tlaková níže nad severní Itálií, která postupovala přes Balkán dále k severovýchodu a po její zadní straně k nám pronikl studený vzduch.

Maximální denní teploty byly na začátku týdne od 3 do 7 °C, ale v průběhu týdne postupně klesaly a v neděli se pohybovaly od -3 do 1 °C. Noční teploty byly zpočátku týdne 4 až 0 °C, během týdne byly v rozmezí od +1 do -5 °C a na konci týdne se pohybovaly od -4 do -10 °C. Na horách byly nejnižší teploty v pondělí 12. 12. ráno, kdy poklesly až k -12 °C. V nejvyšších horských oblastech byly teploty po většinu týdne pod bodem mrazu. Po většinu týdne převažovalo oblačno až zataženo a pouze během čtvrtka bylo v Čechách místy i polojasno.

Srážky se na našem území vyskytovaly v průběhu týdne každý den. Nejvydatnější byly ihned v úvodu týdne do úterního rána, kdy bylo naměřeno na většině území nejčastěji 1 až 10 mm, ale v pásu od jižních Čech, přes východ středních Čech až do Podkrkonoší 10 až 25 mm. V nížinách se jednalo většinou o déšť či srážky smíšené, od vyšších poloh postupně sněžilo. V oblasti nejsilnějších srážek postupně ale sněžilo i v nižších polohách.

Nejvíce nového sněhu (10 až 15 cm) do úterního rána napadlo na Šumavě, v Novohradských horách a v západní části Českomoravské vrchoviny, v Krkonoších a Jizerských horách napadlo až okolo 10 cm. V úterý během dne ještě sněžilo především ve zmíněném pásu a v Jizerských horách a Krkonoších připadlo 5 až 10 cm, jinde ve vyšších polohách nejčastěji do 5 cm. Nový sníh připadl také během středy a noci na čtvrtek zejména na severních pohraničních horách, nejčastěji 3 až 10 cm a v Krkonoších až 15 cm. Na Šumavě a v Beskydech připadlo pouze do 3 cm sněhu. Za čtvrtek připadl nový sníh především v Krkonoších a Jizerských horách od 2 do 5 cm a ojediněle i více, na ostatních horách napadlo od poprašku do 2 cm. V pátek sněžilo během odpoledne a noci na sobotu zejména na východě našeho území a na severním návětrí Jeseníků a nejvíce sněhu připadlo v Beskydech 5 až 8 cm. Za sobotu a noc na neděli připadlo nejvíce sněhu rovněž v Beskydech až 7 cm, jinde na horách nejčastěji od 1 do 3 cm. V neděli a v noci na pondělí sněžilo postupně na všech horách. Nejvíce nového sněhu napadlo v Beskydech od 3 do 21 cm, v Krkonoších od 2 do 11 cm, na Šumavě a v Krušných horách od 1 do 8 cm, v Orlických horách, Jeseníkách a na Českomoravské vrchovině od 1 do 5 cm, ve středních a nižších polohách napadlo převážně od 1 do 4 cm nového sněhu.

Celkově oproti minulému týdnu sněhu přibylo. V pondělí ráno (12. 12.) leží na Šumavě 10 až 49 cm sněhu, v Krušných horách 5 až 27 cm, v Jizerských horách 23 až 40 cm, v Krkonoších 13 až 46 cm, v Orlických horách 9 až 20 cm, v Jeseníkách a Králickém Sněžníku 5 až 36 cm, v Moravskoslezských Beskydech 12 až 45 cm, na Českomoravské vrchovině 5 až 14 cm a v Brdech do 10 cm. Ve středních a nižších polohách leží převážně od 1 do 9 cm sněhu.

Odhad celkového množství vody ve sněhové pokrývce na území ČR k 12. 12. 2022 činí cca 0,434 mld. m³, což představuje v průměru cca 5,5 mm (5,5 litru na jeden metr čtvereční).

Tabulka - Zásoba vody ve sněhové pokrývce v jednotlivých krajích

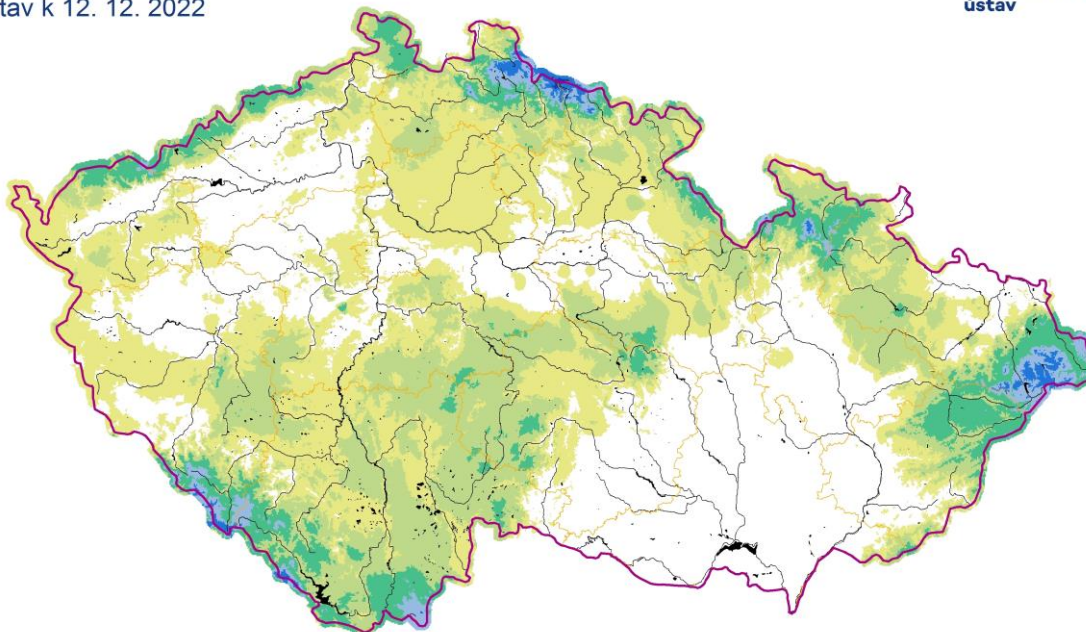
Kraj	Průměrná SVH [mm]	Objem vody [mil. m3]
Středočeský	4,3	47,3
Praha	1,5	0,7
Jihočeský	9	90,6
Ústecký	3,7	19,8
Liberecký	10,3	32,6
Zlínský	7	27,7
Vysočina	4,3	29,8
Píseňský	5,2	39,3
Pardubický	3,9	17,6
Olomoucký	4,6	23,6
Moravskoslezský	10,5	58,4

Královehradecký	6,3	30,0
Karlovarský	5	16,6
Jihomoravský	0,2	1,4

Výška sněhové pokrývky (SCE)

Stav k 12. 12. 2022

Český
hydrometeorologický
ústav



Vytvořeno: 13. 12. 2022 využitím aplikace ClidataGIS 10

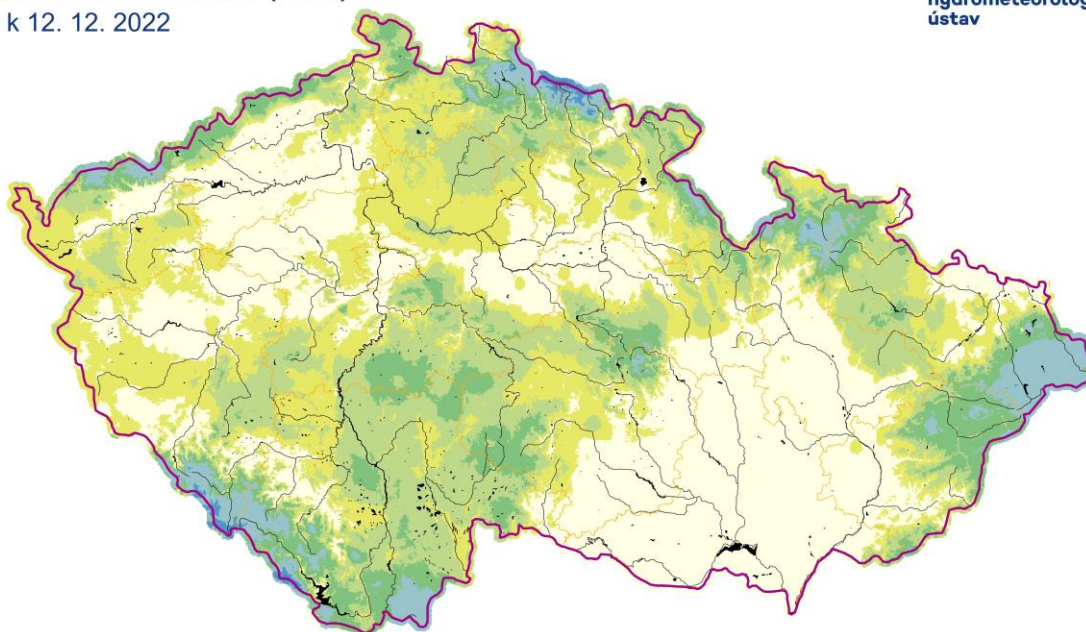


www.chmi.cz

Vodní hodnota sněhu (SVH)

Stav k 12. 12. 2022

Český
hydrometeorologický
ústav



Vytvořeno: 13. 12. 2022 využitím aplikace ClidataGIS 10



www.chmi.cz

Tabulka - Zásoba vody ve sněhové pokrývce ve vybraných profilech

Povodí po profil	Odtoková výška [mm]	Objem [mil.m3]
Orlice po Týniště n. Orlicí	6,3	9,8
Labe po Přelouč	6,3	40,5
Cidlina po Sáňy	2,3	2,7
Jizera po ústí	11,2	24,6
Vltava po VD Lipno	20,7	19,6
Otava po ústí	9,4	36,1
Lužnice po ústí	7,6	32,1
Vltava po VD Orlík	10,1	122,3
Sázava po ústí	6,9	30,0
Berounka po ústí	3,0	26,6
Ohře po VD Nechanice	4,9	17,7
Labe po Děčín	5,9	301,4

Povodí po profil	Odtoková výška [mm]	Objem [mil.m3]
Opava po ústí	7,6	15,9
Odra po státní hranici	9,7	45,8
Olše po Věřňovice	18,4	19,7
Morava po Moravičany	6,5	10,1
Bečva po ústí	12,1	19,6
Morava po Strážnici	4,6	42,1
Dyje po VD Vranov	2,4	5,3
Svitava po ústí	0,5	0,6
Jihlava po ústí	1,7	5,1
Svratka po ústí	1,2	4,9
Morava a Dyje	2,7	65,0

Tabulka - Rozložení vodní hodnoty sněhu v závislosti na nadmořské výšce

Nadmořská výška [m n. m.]	Územní podíl plochy [%]	Průměrná SVH [mm]
do 300	24,2	1,6
300-500	42,1	4,2
500-700	25,8	6,9
700-900	5,7	15,4
900-1100	1,7	29,8
více než 1100	0,5	49,4

V průběhu následujícího týdne dojde k dalšímu nárůstu zásoby vody ve sněhu. Další sněhové srážky očekáváme postupně v průběhu středečního dne a následně také v pátek. V jihovýchodní polovině území se může jednat o srážky smíšené či dešťové.

Zpracovali: Bercha, Šťastný ČHMÚ OAH, OHP