

Informace o sněhové pokrývce na území ČR k 5. 12. 2022

Během většiny týdne byla celá Evropa v okrajovém proudění mohutné tlakové výše nad severovýchodní Evropou. V pátek její vliv zeslábl a počasí u nás začala postupně ovlivňovat brázda nízkého tlaku nad jihozápadní Evropou. V neděli začal na území ČR proudit teplejší vzduch od jihu.

Po většinu týdne převažovalo zataženo, místy s mrholením či slabým sněžením, místy se oblačnost protrhala, zejména koncem týdne na horách. Nejvydatnější srážky vypadávaly v pátek a v noci z pátku na sobotu, kdy sněžilo téměř na celém území a připadlo nejčastěji 2 až 5 cm v Čechách, Na Moravě napadlo nejčastěji jen do 2 cm a na jihovýchodě našeho území ležel většinou jen poprašek sněhu. V neděli se oteplilo a sníh v polohách do 900 m n. m. roztál.

V pondělí ráno bylo na Šumavě naměřeno nejčastěji od 10 do 40 cm. Stanice Plechý (1344 m n. m.) zaznamenala výšku sněhové pokrývky 40 cm, 34 cm stanice Blatný vrch (1350 m n. m.) a na Rokytské slati (1098 m n. m.) leželo 19 cm sněhu. V Krkonoších leželo nejvíce sněhu v měrném profilu Pančavská louka, 24 cm. Na hřebenech Krušných, Jizerských a Orlických hor, na Králickém Sněžníku a v Hrubém Jeseníku leželo nejčastěji 5 až 15 cm, v Moravskoslezských Beskydech do 3 cm a na Českomoravské vrchovině v pondělí žádný sníh neležel.

Celkově sněhu oproti minulému týdnu slabě přibýlo v polohách na 700 m n. m.

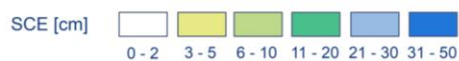
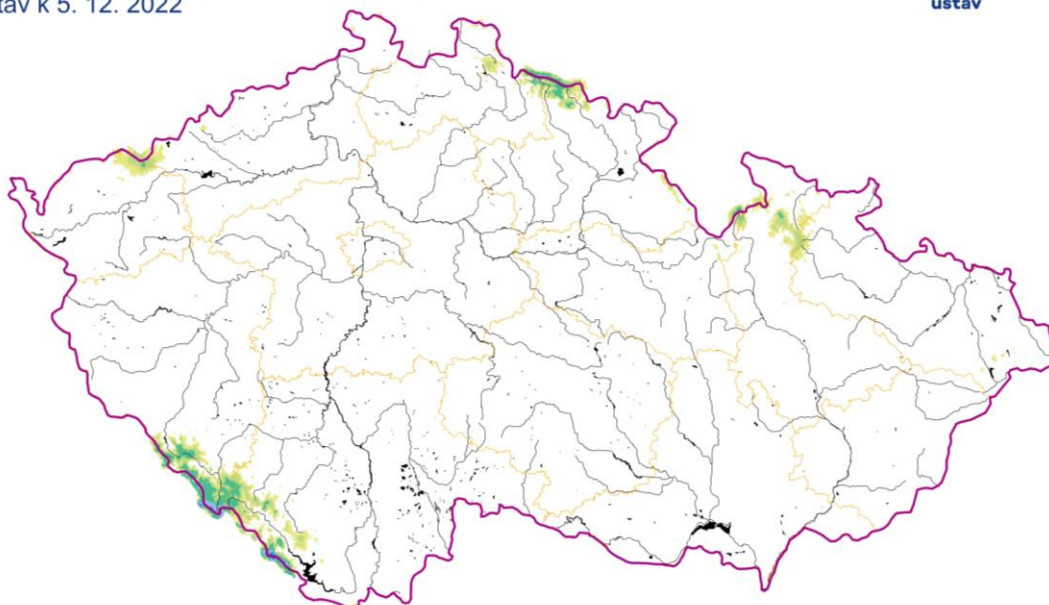
Odhad celkového množství vody ve sněhové pokrývce na území ČR k 5. 12. 2022 činí cca 0,039 mld. m³, což představuje v průměru cca 0,5 mm (0,5 litru na jeden metr čtvereční).

Tabulka - Zásoba vody ve sněhové pokrývce v jednotlivých krajích

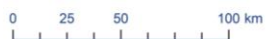
Kraj	Průměrná SVH [mm]	Objem vody [mil. m3]
Středočeský	0	0
Praha	0	0
Jihočeský	0,9	9,1
Ústecký	0,2	1,1
Liberecký	0,7	2,2
Zlínský	0	0
Vysočina	0	0
Plzeňský	1,5	11,3
Pardubický	0,2	0,9
Olomoucký	0,7	3,6
Moravskoslezský	0,3	1,7
Královehradecký	0,9	4,3
Karlovarský	0,5	1,7
Jihomoravský	0	0

Výška sněhové pokrývky (SCE)

Stav k 5. 12. 2022



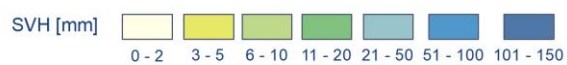
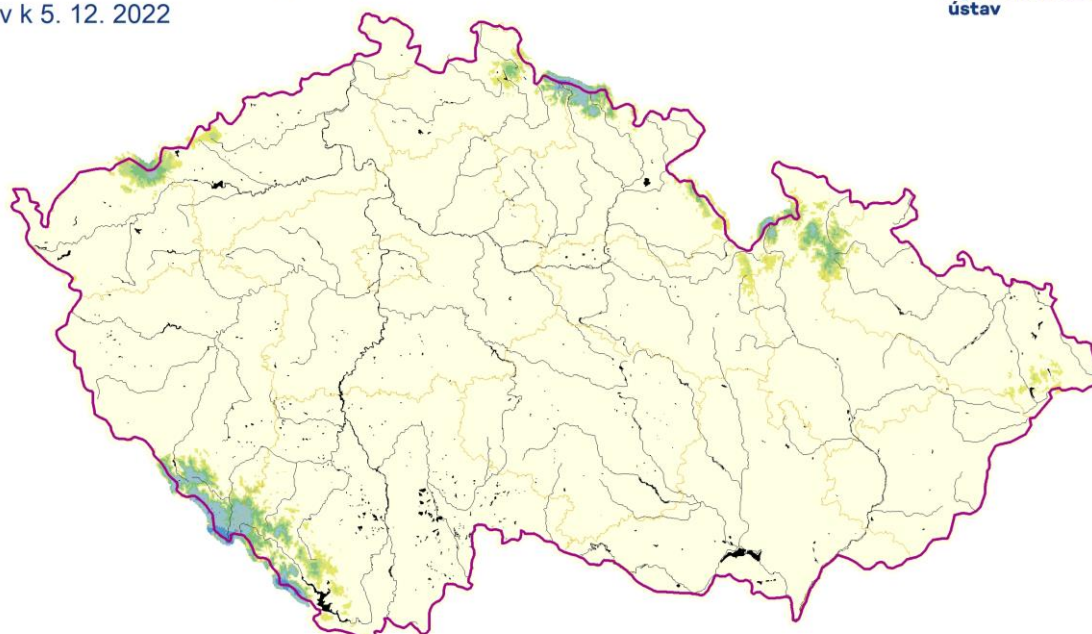
Vytvořeno: 6. 12. 2022 využitím aplikace ClidataGIS 10



www.chmi.cz

Vodní hodnota sněhu (SVH)

Stav k 5. 12. 2022



Vytvořeno: 6. 12. 2022 využitím aplikace ClidataGIS 10



www.chmi.cz

Tabulka - Zásoba vody ve sněhové pokrývce ve vybraných profilech

Povodí po profil	Odtoková výška [mm]	Objem [mil.m3]
Orlice po Týniště n, Orlicí	0,6	0,9
Labe po Přelouč	0,8	5,1
Cidlina po Sáňy	0	0
Jizera po ústí	0,8	1,8
Vltava po VD Lipno	8,3	7,9
Otava po ústí	3,0	11,5
Lužnice po ústí	0	0
Vltava po VD Orlík	1,7	20,6
Sázava po ústí	0	0
Berounka po ústí	0,2	1,8
Ohře po VD Nechranice	0,4	1,4
Labe po Děčín	0,6	30,7

Povodí po profil	Odtoková výška [mm]	Objem [mil,m3]
Opava po ústí	0,5	1,0
Odra po státní hranici	0,3	1,4
Olše po Věřňovice	0	0
Morava po Moravičany	1,7	2,6
Bečva po ústí	0	0
Morava po Strážnici	0,3	2,7
Dyje po VD Vranov	0	0
Svitava po ústí	0	0
Jihlava po ústí	0	0
Svratka po ústí	0	0
Morava a Dyje	0,1	2,4

Tabulka - Rozložení vodní hodnoty sněhu v závislosti na nadmořské výšce

Nadmořská výška [m n, m,]	Územní podíl plochy [%]	Průměrná SVH [mm]
do 300	24,2	0
300-500	42,1	0
500-700	25,8	0,1
700-900	5,7	1,7
900-1100	1,7	10,9
více než 1100	0,5	30,7

V následujícím týdnu dojde k poměrně výraznému nárůstu zásoby vody ve sněhu. Sníh bude postupně ležet i ve středních polohách a na horách by mělo připadnout nejčastěji 10 - 20 cm nového sněhu. Dle aktuálních výhledů je možnost většího sněžení, a to případně i v nižších polohách, v závěru týdne.

Zpracovali: Bercha, Kimlová, Šťastný ČHMÚ OAH, OHP