

Informace o sněhové pokrývce na území ČR k 21. 11. 2022

V úvodu uplynulého týdne ještě pokračovalo teplejší počasí a sněhová pokrývka se na našem území nevyskytovala, a to ani na hřebenech hor. Postupně se ale ochlazovalo a v průběhu středy a noci na čtvrtek začaly dešťové srážky především na severovýchodě území přecházet ve sněhové. Do čtvrtečního rána 17. 11. spadlo nejčastěji 1 až 10 mm srážek a nejvíce sněhu leželo na hřebenech severních hor, nejčastěji 2 až 6 cm. Sníh se na severovýchodě území objevil ale i v polohách okolo 500 m n. m.

V dalších dnech se nad naším územím udržovalo frontální rozhraní mezi studeným vzduchem na severovýchodě a teplejším na jihozápadě. Na tomto rozhraní se vyskytovaly další srážky, které postupně s odsunutím rozhraní k jihu během pátečního dne přecházely od severu ve všech polohách ve sněhové.

Do pátečního rána 18. 11. spadlo dalších 1 až 5 mm a na západě Čech i okolo 10 mm srážek. Sníh stále ležel především ve středních a vyšších polohách na severovýchodě území. Většinou se však jednalo pouze o 1 až 5 cm, ale na hřebenech Krkonoš bylo naměřeno 5 až 9 cm.

V sobotu ráno 19. 11. už ležel sníh nebo alespoň sněhový poprašek na větší části území Čech, na Moravě zůstaly nížiny většinou beze sněhu. Do rána bylo naměřeno 1 až 10 mm srážek a na jihozápadě území 10 až 20 mm. Nejčastěji napadlo od poprašku do 5 cm sněhu. Více sněhu napadlo na jihozápadě území 5 až 12 cm a na hraničním hřebeni Šumavy tak už leželo necelých 20 cm. Zajímavé údaje o výšce sněhu hlásily např. stanice Brandýs nad Labem 2 cm, Praha-Ruzyně 5 cm, Plzeň-Mikulka 3 cm, České Budějovice-Rožnov 7 cm, Jindřichův Hradec-Děbolín 12 cm.

V průběhu soboty a noci na neděli se už srážky vyskytovaly pouze v jihozápadní polovině území (1 až 6 mm). Celková sněhová pokrývka dosahovala nejčastěji od poprašku do 5 cm, na jihozápadě území a na hřebenech severních hor 5 až 10 cm a na Šumavě 5 až 15 cm a na hřebeni až 23 cm.

V noci na pondělí začala od západu až jihozápadu přecházet okluzní fronta, za kterou se rychle oteplovalo, a sníh v nižších polohách začal tát. Většinou bylo naměřeno 1 až 5 mm srážek, ale na jihozápadním návětrí Krušných hor a Šumavy 5 až 15 mm. V nižších a středních polohách v pondělí ráno 21. 11. leželo většinou od 0 do 3 cm sněhu. Na Šumavě v polohách nad 1000 metrů leželo 15 až 37 cm, v Krkonoších, v Krušných, Jizerských a Orlických horách a v Hrubém Jeseníku a okolí leželo nad 750 metry většinou 3 až 14 cm. V Moravskoslezských Beskydech a okolí ležel sníh přibližně od výšky 500 m, nejčastěji ale pouze od 2 do 5 cm. Na Českomoravské vrchovině leželo pouze 0 až 4 cm sněhu.

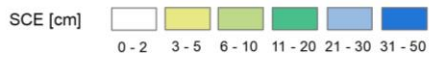
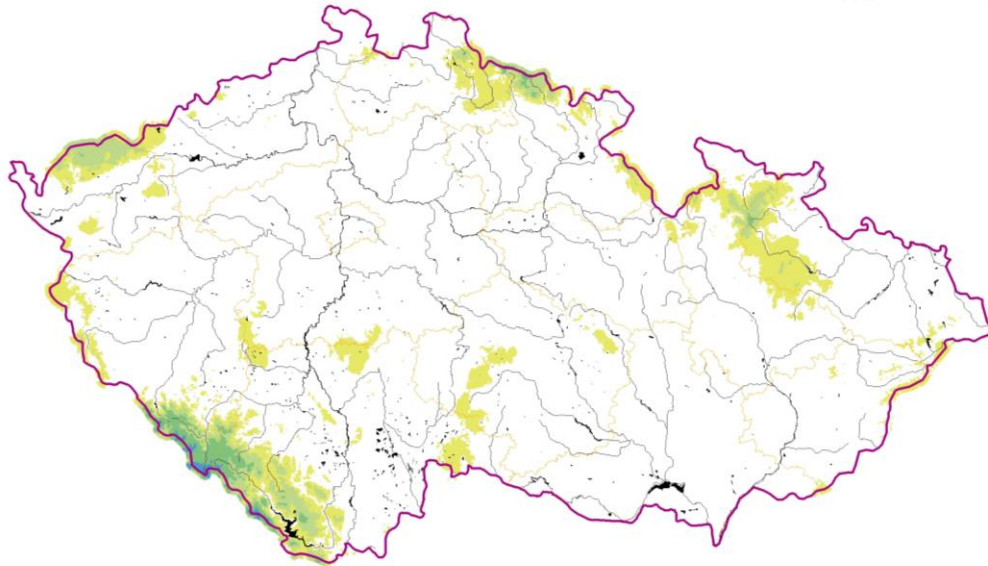
Odhad celkového množství vody ve sněhové pokrývce na území ČR k 21. 11. 2022 činí cca 0,087 mld. m³, což představuje v průměru cca 1,1 mm (1,1 litru na jeden metr čtvereční).

Tabulka - Zásoba vody ve sněhové pokrývce v jednotlivých krajích

Kraj	Průměrná SVH [mm]	Objem vody [mil. m3]
Středočeský	0,1	1,1
Praha	0	0
Jihočeský	2,5	25,2
Ústecký	0,5	2,7
Liberecký	1,3	4,1
Zlínský	0,4	1,6
Vysočina	0,7	4,8
Plzeňský	2,5	18,9
Pardubický	0,4	1,8
Olomoucký	1	5,1
Moravskoslezský	1,2	6,7
Královehradecký	1,3	6,2
Karlovarský	3	9,9
Jihomoravský	0	0

Výška sněhové pokrývky (SCE)

Stav k 21. 11. 2022



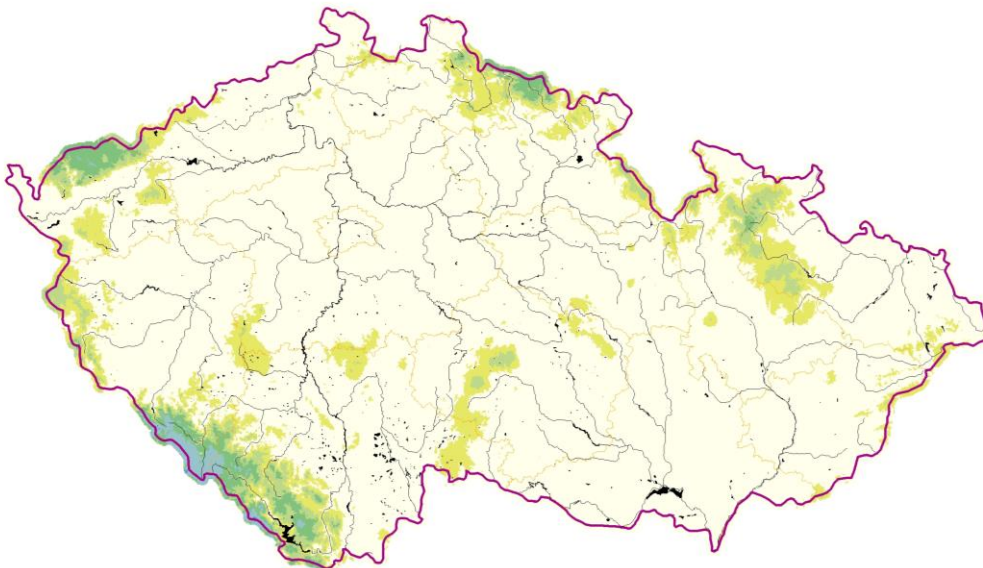
Vytvořeno: 22. 11. 2022 využitím aplikace ClidataGIS 10



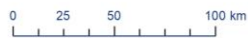
www.chmi.cz

Vodní hodnota sněhu (SVH)

Stav k 21. 11. 2022



Vytvořeno: 12. 4. 2022 využitím aplikace ClidataGIS 10



www.chmi.cz

Tabulka - Zásoba vody ve sněhové pokrývce ve vybraných profilech

Povodí po profil	Odtoková výška [mm]	Objem [mil,m3]
Orlice po Týniště n. Orlicí	1,3	2,0
Labe po Přelouč	1,2	7,7
Cidlina po Sáňy	0,1	0,1
Jizera po ústí	1,5	3,3
Vltava po VD Lipno	11,3	10,7
Otava po ústí	4,8	18,4
Lužnice po ústí	0,9	3,8
Vltava po VD Orlík	3,3	40,0
Sázava po ústí	0,5	2,2
Berounka po ústí	0,8	7,1
Ohře po VD Nechanice	3,2	11,6
Labe po Děčín	1,4	71,5

Povodí po profil	Odtoková výška [mm]	Objem [mil,m3]
Opava po ústí	2,1	4,4
Odra po státní hranici	1,3	6,1
Olše po Věřňovice	0,3	0,3
Morava po Moravičany	1,5	2,3
Bečva po ústí	0,6	1,0
Morava po Strážnici	0,6	5,5
Dyje po VD Vranov	0,8	1,8
Svitava po ústí	0,0	0,0
Jihlava po ústí	0,3	0,9
Svratka po ústí	0,2	0,8
Morava a Dyje	0,4	9,6

Tabulka - Rozložení vodní hodnoty sněhu v závislosti na nadmořské výšce

Nadmořská výška [m n. m.]	Územní podíl plochy [%]	Průměrná SVH [mm]
do 300	24,2	0
300-500	42,1	0,2
500-700	25,8	1,5
700-900	5,7	5,4
900-1100	1,7	12,9
více než 1100	0,5	21,9

V úterý a ve středu se srážky vyskytnou především v jihovýchodní polovině území a mohou být od středních či vyšších poloh smíšené nebo sněhové. V druhé polovině týdne se také místy vyskytne déšť nebo přeháňky, ale smíšené či sněhové srážky se posunou nejčastěji do poloh nad 800 až 1000 metrů a přechodně i výše.

Přestože bude v nadcházejících dnech pokračovat převážně chladnější ráz počasí s mírně podprůměrnými teplotami pro závěr listopadu, tak se do příštího pondělí sněhové zásoby na našem území pravděpodobně sníží. Důvodem budou maximální denní teploty, které budou na většině území ČR dosahovat hodnot kolem +5°C. V horských polohách budou teploty výrazně nižší, avšak vlivem málo promrzlého zemského povrchu bude sníh pozvolna odtávat i z větší části horských oblastí.

Zpracovali: Bercha, Kimlová, Šťastný ČHMÚ OAH, OHP