

Informace o sněhové pokrývce na území ČR k 2. 5. 2022

Počasí ovlivňovala tlaková níže, která postupovala ze střední Evropy k severovýchodu. Postupně se do střední Evropy od severozápadu rozšířila nevýrazná oblast vyššího tlaku vzduchu.

Počasí bylo proměnlivé, zpočátku většinou oblačno až zataženo, ve druhé polovině týdne polojasno až skoro jasno, během víkendu bylo až zataženo. Maximální denní teploty byly poměrně vyrovnané, dosahovaly od 9 do 13 °C, ke konci týdne 15 až 19 °C. V horských oblastech byla maxima na začátku týdne kolem převážně od -1 do +3 °C, ve druhé polovině týdne byla maxima na horách vyšší, a to převážně od 6 do 10 °C. Minimální teploty byly na začátku týdne nejčastěji 8 až 4 °C, v průběhu týdne poklesly na 4 až 0 °C, v neděli opět vystoupaly 8 až 4 °C. V horských oblastech byly minimální teploty většinou pod 0 °C, nejnižše klesaly ve středu a ve čtvrtek, a to až k -6 °C.

Srážky se lokálně vyskytovaly zejména na začátku týdne. Vydatnější úhrny byly zaznamenány v pondělí na východní polovině Čech a na Moravě, kde spadlo 5 až 15 mm srážek. V úterý spadlo na jihozápadě 10 až 30 mm, v neděli pak opět lokálně 5 až 10 mm.

Sněhová pokrývka se v průběhu týdne snižovala. Kromě hřebenů Krkonoš, Šumavy a Jeseníků se sníh již souvisle nevyskytuje.

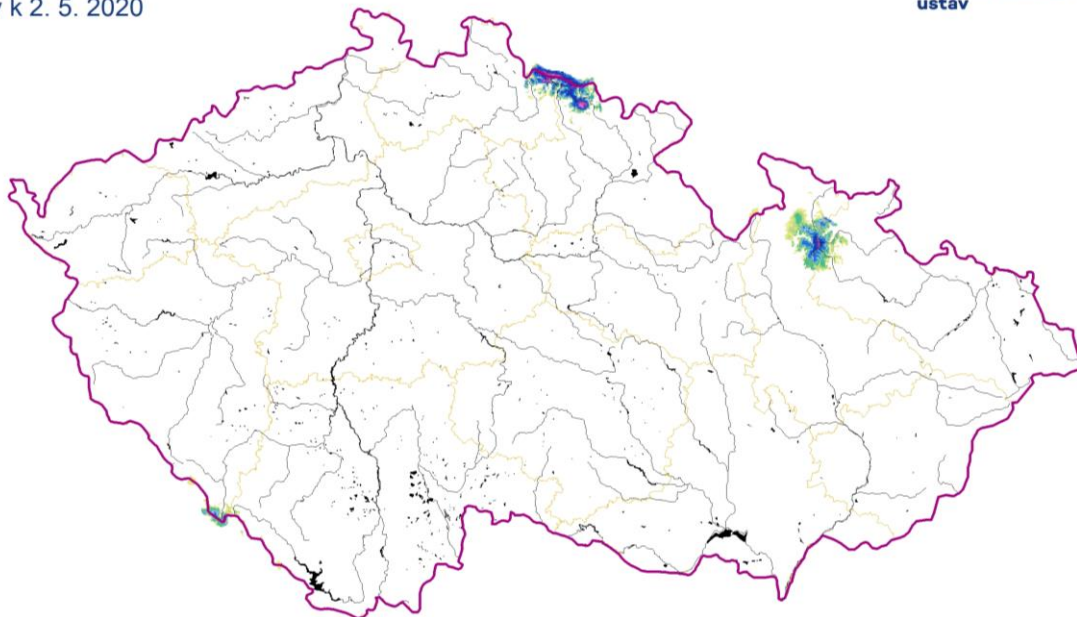
Odhad celkového množství vody ve sněhové pokrývce na území ČR ke 2. 5. 2022 činí cca 0,071 mld. m³, což představuje v průměru cca 0,9 (0,9 litru na jeden metr čtvereční).

Tabulka - Zásoba vody ve sněhové pokrývce v jednotlivých krajích

Kraj	Průměrná SVH [mm]	Objem vody [mil. m ³]
Středočeský	0	0
Praha	0	0
Jihočeský	0,1	1,0
Ústecký	0	0
Liberecký	4,5	14,2
Zlínský	0	0
Vysočina	0	0
Plzeňský	0,4	3,0
Pardubický	0	0
Olomoucký	2,3	11,8
Moravskoslezský	1,7	9,5
Královehradecký	7,5	35,7
Karlovarský	0	0
Jihomoravský	0	0

Výška sněhové pokrývky (SCE)

Stav k 2. 5. 2020



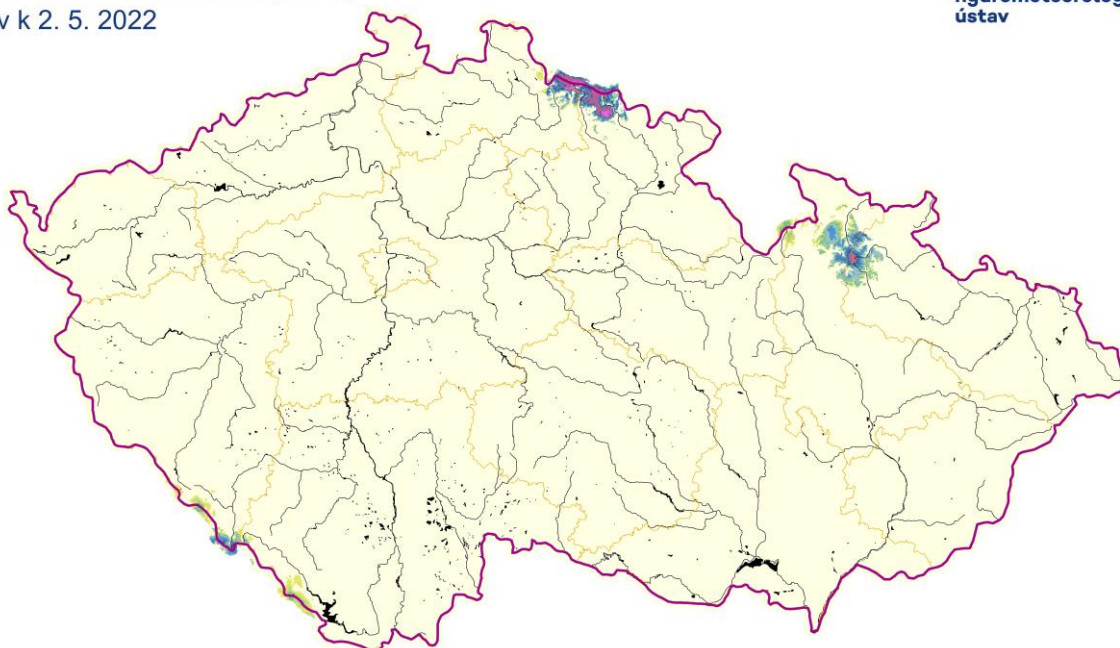
Vytvořeno: 3. 5. 2020 využitím aplikace ClidataGIS 10



www.chmi.cz

Vodní hodnota sněhu (SVH)

Stav k 2. 5. 2022



Vytvořeno: 3. 5. 2022 využitím aplikace ClidataGIS 10



www.chmi.cz

Pozn.: Omezený počet stanic, které ještě měří sníh, vliv expozice a vegetace neumožňují již věrohodnou interpolaci dat a vypočtené údaje nemusejí v některých oblastech přesně odpovídat skutečnému množství zásob vody ve sněhové pokrývce.

Tabulka - Zásoba vody ve sněhové pokrývce ve vybraných profilech

Povodí po profil	Odtoková výška [mm]	Objem [mil,m3]
Orlice po Týniště n. Orlicí	0	0
Labe po Přelouč	5,6	36,0
Cidlina po Sáňy	0	0
Jizera po ústí	6,1	13,4
Vltava po VD Lipno	0,8	0,8
Otava po ústí	0,7	2,7
Lužnice po ústí	0	0
Vltava po VD Orlík	0,3	3,6
Sázava po ústí	0	0
Berounka po ústí	0	0
Ohře po VD Nechanice	0	0
Labe po Děčín	1,1	56,2

Povodí po profil	Odtoková výška [mm]	Objem [mil,m3]
Opava po ústí	4,9	10,2
Odra po státní hranici	2,1	9,9
Olše po Věřňovice	0,0	0,0
Morava po Moravičany	4,6	7,2
Bečva po ústí	0,0	0,0
Morava po Strážnici	0,8	7,3
Dyje po VD Vranov	0,0	0,0
Svitava po ústí	0,0	0,0
Jihlava po ústí	0,0	0,0
Svratka po ústí	0,0	0,0
Morava a Dyje	0,3	7,2

Tabulka - Rozložení vodní hodnoty sněhu v závislosti na nadmořské výšce

Nadmořská výška [m n, m,]	Územní podíl plochy [%]	Průměrná SVH [mm]
do 300	24,2	0
300-500	42,1	0
500-700	25,8	0
700-900	5,7	2,4
900-1100	1,7	17,6
více než 1100	0,5	96

Od úterý do pátku očekáváme přeháňky nebo bouřky, které mohou být ojediněle i vydatnější. Vzhledem k poměrně vysokým i minimálním teplotám bude sněhová pokrývka nadále pozvolna odtávat.

Zpracovali: Bercha, Kimlová ČHMÚ OAH, OHP