

Informace o sněhové pokrývce na území ČR k 25. 4. 2022

Kolem tlakové výše nad severní Evropou k nám pokračoval příliv studeného vzduchu od severovýchodu a zároveň počasí u nás ovlivňovala tlaková níže ve vyšších vrstvách atmosféry.

Počasí bylo proměnlivé, zpočátku většinou polojasno až oblačno, uprostřed týdne převážně oblačno až zataženo s občasnými srážkami, které byly nad 1000 m n. m. smíšené nebo sněhové. Během víkendu bylo i polojasno, na konci týdne opět zataženo. Maximální denní teploty byly poměrně vyrovnané, dosahovaly od 9 do 13 °C, ke konci týdne 13 až 17 °C. V horských oblastech byla maxima na začátku týdne kolem převážně od -1 do +3 °C, ve druhé polovině týdne byla maxima na horách vyšší, a to převážně od 4 do 8 °C. Minimální teploty byly na začátku týdne nejčastěji 3 až -1 °C, v průběhu týdne se zvýšily na 7 až 3 °C, v neděli až 10 až 6 °C. V horských oblastech byly minimální teploty většinou pod 0 °C, nejnižší klesaly ve středu a v pondělí, a to až k -10 °C.

Srážky se lokálně vyskytovaly po většinu týdne. Vydatnější úhrny byly zaznamenány v úterý na východní polovině Čech a na Moravě, kde spadlo 5 až 11 mm srážek. Ve středu spadlo v severní polovině Čech 2 až 7 mm srážek, v pátek přišlo naopak v jižní polovině ČR, a to 2 až 7 mm. Nejvydatnější přišlo během neděle, kdy se srážky vyskytly téměř na celém území a maximální úhrny dosahovaly hodnot 25 až 35 mm za 24 hod. Nový sníh napadnul na východě republiky během pondělí 18. 4. (do 2 cm) a částečně také v nejvyšších partiích Krkonoš v noci z neděle na pondělí 25. 4.

Sněhová pokrývka se v průběhu týdne snižovala. V Krkonoších leželo k pondělnímu ránu (25. 4.) 15 až max. 158 cm sněhu (Černá hora). V Jizerských horách 0 až 20 cm, na Šumavě 0 až max. 78 cm (Blatný vrch). V Jeseníkách 10 až 100 cm, v Beskydech 0 až 15 cm, v Orlických horách do 15 cm. V ostatních regionech se již sníh nevyskytuje.

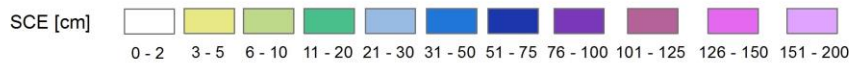
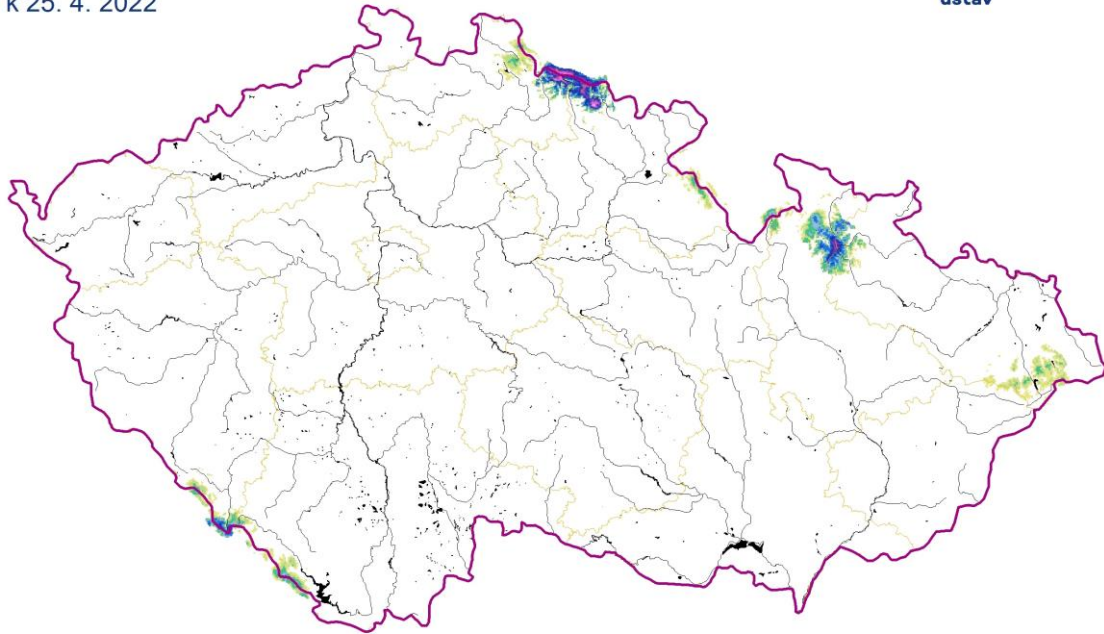
Odhad celkového množství vody ve sněhové pokrývce na území ČR k 25. 4. 2022 činí cca 0,150 mld. m³, což představuje v průměru cca 1,9 (1,9 litru na jeden metr čtvereční).

Tabulka - Zásoba vody ve sněhové pokrývce v jednotlivých krajích

| Kraj | Průměrná SVH [mm] | Objem vody [mil. m ³] |
|-----------------|-------------------|-----------------------------------|
| Středočeský | 0 | 0 |
| Praha | 0 | 0 |
| Jihočeský | 0,6 | 6 |
| Ústecký | 0 | 0 |
| Liberecký | 8,2 | 25,9 |
| Zlínský | 0,2 | 0,8 |
| Vysočina | 0 | 0 |
| Plzeňský | 1,2 | 9,1 |
| Pardubický | 0,2 | 0,9 |
| Olomoucký | 5,5 | 28,3 |
| Moravskoslezský | 5 | 27,8 |
| Královehradecký | 10,4 | 49,6 |
| Karlovarský | 0,1 | 0,3 |
| Jihomoravský | 0 | 0 |

Výška sněhové pokrývky (SCE)

Stav k 25. 4. 2022



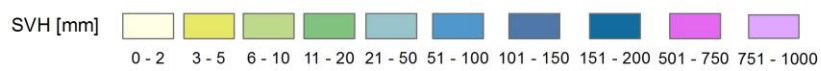
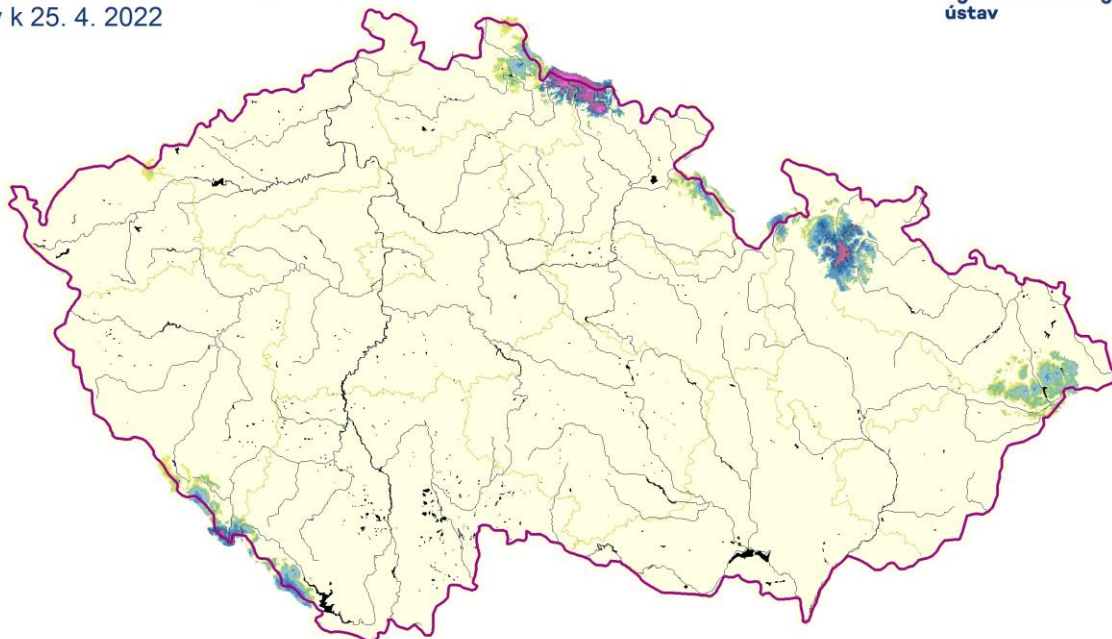
Vytvořeno: 26. 4. 2022 využitím aplikace ClidataGIS 10



www.chmi.cz

Vodní hodnota sněhu (SVH)

Stav k 25. 4. 2022



Vytvořeno: 26. 4. 2022 využitím aplikace ClidataGIS 10



www.chmi.cz

Tabulka - Zásoba vody ve sněhové pokrývce ve vybraných profilech

| Povodí po profil | Odtoková výška [mm] | Objem [mil,m3] |
|-----------------------------|---------------------|----------------|
| Orlice po Týniště n. Orlicí | 1,2 | 1,9 |
| Labe po Přelouč | 7,8 | 50,2 |
| Cidlina po Sáňy | 0 | 0 |
| Jizera po ústí | 10,6 | 23,2 |
| Vltava po VD Lipno | 7,1 | 6,7 |
| Otava po ústí | 2,2 | 8,4 |
| Lužnice po ústí | 0 | 0 |
| Vltava po VD Orlík | 1,3 | 15,7 |
| Sázava po ústí | 0 | 0 |
| Berounka po ústí | 0 | 0 |
| Ohře po VD Nechanice | 0,1 | 0,4 |
| Labe po Děčín | 1,8 | 92,0 |

| Povodí po profil | Odtoková výška [mm] | Objem [mil,m3] |
|------------------------|---------------------|----------------|
| Opava po ústí | 10,2 | 21,3 |
| Odra po státní hranici | 6,1 | 28,8 |
| Olše po Věřňovice | 0,8 | 0,9 |
| Morava po Moravičany | 11,3 | 17,6 |
| Bečva po ústí | 0,5 | 0,8 |
| Morava po Strážnici | 2,1 | 19,2 |
| Dyje po VD Vranov | 0,0 | 0,0 |
| Svitava po ústí | 0,0 | 0,0 |
| Jihlava po ústí | 0,0 | 0,0 |
| Svratka po ústí | 0,0 | 0,0 |
| Morava a Dyje | 0,9 | 21,7 |
| | | |

Tabulka - Rozložení vodní hodnoty sněhu v závislosti na nadmořské výšce

| Nadmořská výška [m n. m.] | Územní podíl plochy [%] | Průměrná SVH [mm] |
|---------------------------|-------------------------|-------------------|
| do 300 | 24,2 | 0 |
| 300-500 | 42,1 | 0 |
| 500-700 | 25,8 | 0,5 |
| 700-900 | 5,7 | 6,5 |
| 900-1100 | 1,7 | 34,7 |
| více než 1100 | 0,5 | 157 |

V úterý očekáváme na jihozápadě ČR vydatnější srážky, které budou na hřebenech Šumavy smíšené nebo sněhové. Případnout může až 15 cm nového sněhu. V dalších dnech budou srážky minimální. Vzhledem k mírně se zvyšujícím teplotám bude sněhová pokrývka nadále pozvolna odtávat.

Zpracovali: Bercha, Kimlová ČHMÚ OAH, OHP