

Informace o sněhové pokrývce na území ČR k 18. 4. 2022

Tlaková výše se přesouvala přes střední Evropu k východu a kolem ní k nám začne proudit teplý vzduch od jihozápadu až jihu. Příliv teplého vzduchu ukončila studená fronta, která začala ve čtvrtek postupovat přes střední Evropu od severozápadu. Za ní k nám pronikl studený vzduch od severu.

Počasí bylo proměnlivé, zpočátku většinou polojasno a ž oblačno, ve druhé polovině týdne i zataženo a ke konci týdne opět polojasno a ž skoro jasno. Maximální denní teploty se pohybovaly zpočátku od 8 do 12 °C, během týdne stouply na 17 až 21 °C ve středu a ve čtvrtek a do konce týdne opět poklesly na 8 až 12 °C. V horských oblastech na severu ČR byly maxima na začátku týdne pod nulou, ve druhé polovině týdne byly kladné. Minimální teploty byly na začátku týdne nejčastěji 1 až -3 °C, v průběhu týdne se zvýšily na 8 až 4 °C a do konce týdne poklesly na -2 až 2 °C. V horských oblastech byly minimální teploty většinou pod 0 °C, nejnižší klesaly v úterý, a to až k -11 °C a také v neděli (až -10 °C na Šumavě).

Srážky se vyskytovaly ve druhé polovině týdne. Ve čtvrtek napadlo na většině území do 5 mm srážek, v pátek na severu území 5 až 25 mm (Jeseník 25,4 mm, Pomezní boudy a Lysá hora 24 mm). Nový sníh napadnul ve čtvrtek a v pátek, a to zejména na horách na severu a severovýchodě území. Ve čtvrtek bylo nejvíce nového sněhu na Šeráku (7 cm) a v pátek na Lysé hoře v Beskydech (také 7 cm).

Sněhová pokrývka se v průběhu týdne snižovala. Na Šumavě a v Krkonoších leželo k úternímu ránu (19. 4.) 15 až 167 cm sněhu (nejvíce na Černé hoře v Krkonoších 167 cm). V Jeseníkách 10 až 100 cm, v Beskydech 5 až 35 cm, v Orlických horách do 25 cm a v Krušných horách je již jen nesouvislá pokrývka. V nižších a středních polohách se sníh téměř nevyskytuje.

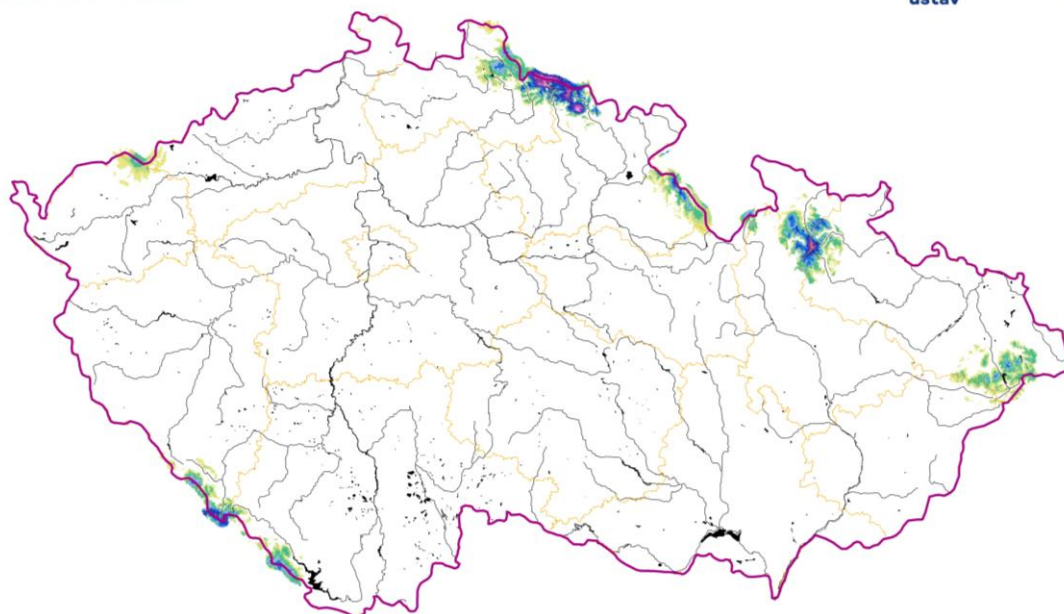
Odhad celkového množství vody ve sněhové pokrývce na území ČR k 18. 4. 2022 činí cca 0,189 mld. m³, což představuje v průměru cca 2,4 (2,4 litru na jeden metr čtvereční).

Tabulka - Zásoba vody ve sněhové pokrývce v jednotlivých krajích

Kraj	Průměrná SVH [mm]	Objem vody [mil. m3]
Středočeský	0	0
Praha	0	0
Jihočeský	1	10,1
Ústecký	0,2	1,1
Liberecký	11,6	36,7
Zlínský	0,5	2,0
Vysočina	0	0
Plzeňský	2	15,1
Pardubický	0,3	1,4
Olomoucký	5,1	26,2
Moravskoslezský	6,7	37,3
Královehradecký	12,8	61
Karlovarský	1	3,3
Jihomoravský	0	0

Výška sněhové pokrývky (SCE)

Stav k 18. 4. 2022



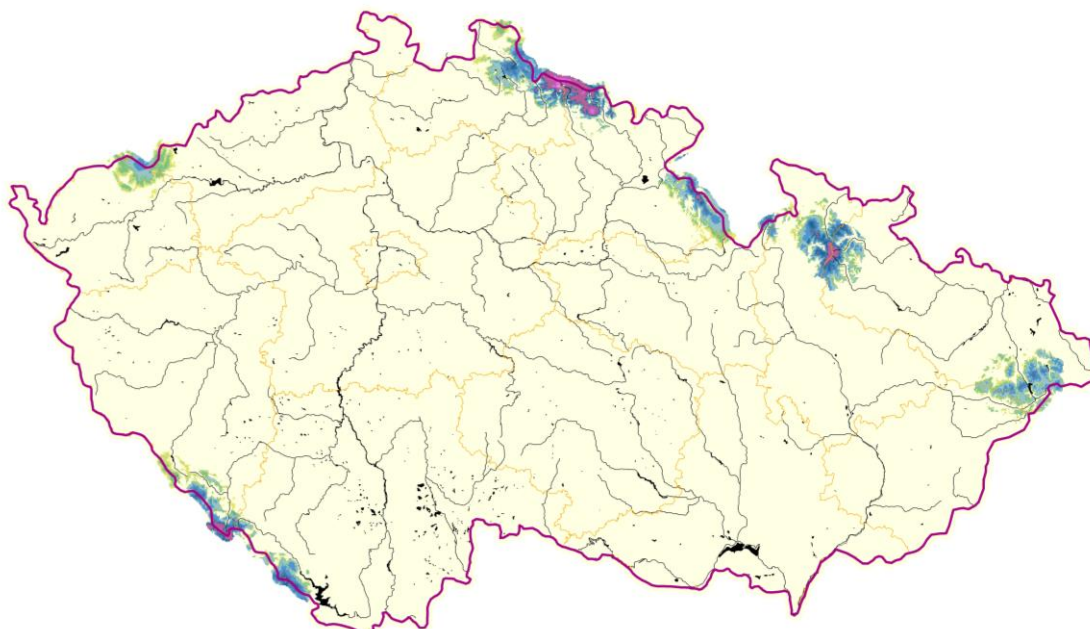
Vytvořeno: 19. 4. 2022 využitím aplikace ClidataGIS 10



www.chmi.cz

Vodní hodnota sněhu (SVH)

Stav k 18. 4. 2022



Vytvořeno: 19. 4. 2022 využitím aplikace ClidataGIS 10



www.chmi.cz

Tabulka - Zásoba vody ve sněhové pokrývce ve vybraných profilech

Povodí po profil	Odtoková výška [mm]	Objem [mil,m3]
Orlice po Týniště n. Orlicí	7,2	11,2
Labe po Přelouč	9,8	63,1
Cidlina po Sány	0	0
Jizera po ústí	14,6	32,0
Vltava po VD Lipno	12,2	11,6
Otava po ústí	3,7	14,2
Lužnice po ústí	0	0
Vltava po VD Orlík	2,2	26,6
Sázava po ústí	0	0
Berounka po ústí	0	0
Ohře po VD Nechanice	0,6	2,2
Labe po Děčín	2,5	127,7

Povodí po profil	Odtoková výška [mm]	Objem [mil,m3]
Opava po ústí	11,3	23,6
Odra po státní hranici	8,0	37,8
Olše po Věřňovice	1,7	1,8
Morava po Moravičany	10,7	16,7
Bečva po ústí	1,2	1,9
Morava po Strážnici	2,1	19,2
Dyje po VD Vranov	0	0
Svitava po ústí	0	0
Jihlava po ústí	0	0
Svratka po ústí	0	0
Morava a Dyje	0,9	21,7

Tabulka - Rozložení vodní hodnoty sněhu v závislosti na nadmořské výšce

Nadmořská výška [m n. m.]	Územní podíl plochy [%]	Průměrná SVH [mm]
do 300	24,2	0
300-500	42,1	0
500-700	25,8	0,6
700-900	5,7	9,6
900-1100	1,7	48
více než 1100	0,5	183

V úterý a ve středu očekáváme srážky, které budou na horách vypadávat ve formě sněhu. Případnout může až 7 cm, v Beskydech až 15 cm. V dalších dnech budou vzhledem ke zvyšujícím se teplotám srážky již dešťové. Celkově očekáváme, s menšími výkyvy, postupné odtávání sněhové pokrývky na horách.

Zpracovali: Bercha, Kimlová, Šťastný ČHMÚ OAH, OHP