

Informace o sněhové pokrývce na území ČR k 11. 4. 2022

V pondělí slábl vliv výběžku vyššího tlaku vzduchu a počasí ve střední Evropě začala ovlivňovat tlaková níže nad Skandinávií. Kolem ní postupovaly přes střední Evropu frontální systémy od severozápadu. Ve středu se naše území dostalo do teplejšího západního proudění, v dalších dnech počasí u nás ovlivňovalo zvlněné frontální rozhraní. V sobotu přes naše území přešla zvlněná studená fronta. V dalších dnech se přes střední Evropu od západu přesouvala oblast vyššího tlaku vzduchu.

V pondělí bylo polojasno, v dalších dnech pak převážně oblačno až zataženo, místy s přeháňkami, které byly zpočátku nad 700 m, postupně pak nad 500 a nad 300 m n. m. smíšené nebo sněhové. Maximální denní teploty se pohybovaly zpočátku od 5 do 9 °C, během týdne stouply na 13 až 17 °C ve čtvrtek a do konce týdne opět poklesly na 6 až 10 °C. V horských oblastech byly maxima na začátku týdne pod nulou, ve středu a ve čtvrtek překročily 0 °C a ke konci týdne opět poklesly pod bod mrazu. Minimální teploty byly na začátku týdne nejčastěji -2 až -6 °C, v průběhu týdne se zvýšily na 9 až 5 °C a do konce týdne poklesly na -4 až 0 °C. V horských oblastech byly minimální teploty pod 0 °C, nejnižší klesaly v pondělí, kdy klesaly až k -19 °C.

Srážky se v určité míře vyskytovaly po většinu týdne. V pondělí a v úterý přšelo na většině území 5 až 10 mm, v maximech za oba dva dny 30 až 57 mm (Pec pod Sněžkou). Srážky byly v nejvyšších partiích převážně sněhové. Na automatické sněhoměrné stanici na vrcholu Černé hory v Krkonoších (1299 m n. m.) napadlo během pondělí 20 cm nového sněhu a během úterý dalších 11 cm nového sněhu. Celková výška sněhu na Černé hoře v úterý 6. 4. ráno byla 192 cm. Ve středu spadlo ojedinele do 5 mm, ve čtvrtek a v pátek na celém území 5 až 20 mm, v sobotu do 10 mm. Sněhové přeháňky se v průběhu víkendu vyskytly na většině území od 300 m n. m.

Sněhová pokrývka v průběhu týdne mírně kolísala, celkově byla oproti minulému týdnu nižší, výjimkou jsou Krušné hory, Jizerské hory a Krkonoše, kde se celková výška zvýšila. Na Šumavě a v Krkonoších leželo k pondělnímu ránu (11. 4.) 25 až 180 cm sněhu (nejvíce na Černé hoře v Krkonoších 180 cm). V Jeseníkách 15 až 125 cm, v Beskydech 5 až 45 cm, v Orlických horách 5 až 70 cm a v Krušných horách do 45 cm. V nižších a středních polohách se sníh téměř nevyskytuje. Na vrcholcích Českomoravské vrchoviny leží 0 až 2 cm sněhu.

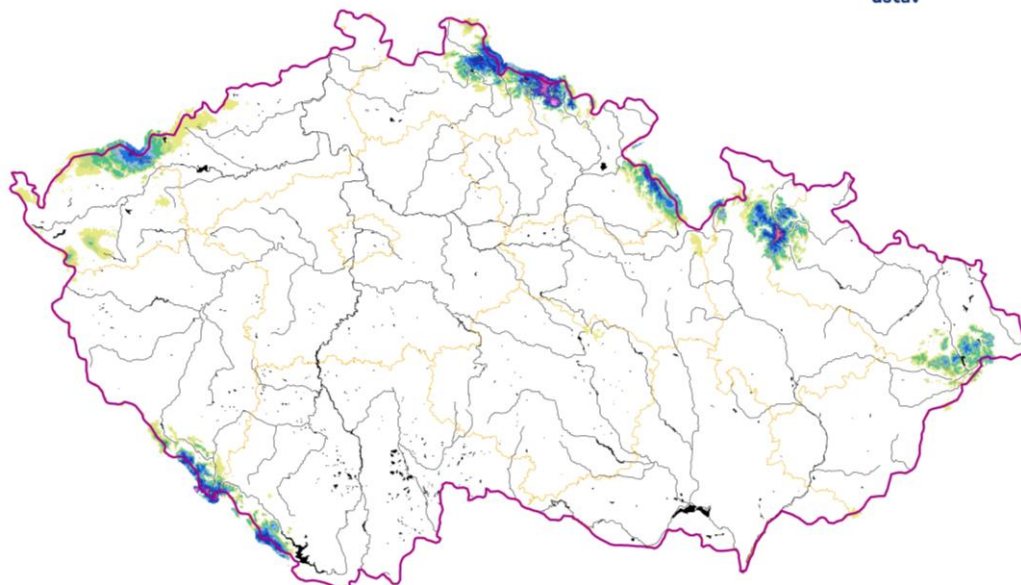
Odhad celkového množství vody ve sněhové pokrývce na území ČR k 11. 4. 2022 činí cca 0,276 mld. m³, což představuje v průměru cca 3,5 (3,5 litru na jeden metr čtvereční).

Tabulka - Zásoba vody ve sněhové pokrývce v jednotlivých krajích

Kraj	Průměrná SVH [mm]	Objem vody [mil. m ³]
Středočeský	0	0
Praha	0	0
Jihočeský	1,8	18,1
Ústecký	1,7	9,1
Liberecký	12,6	39,8
Zlínský	0,9	3,6
Vysočina	0	0
Plzeňský	3,9	29,5
Pardubický	0,7	3,2
Olomoucký	5,3	27,2
Moravskoslezský	8	44,5
Královehradecký	17,1	81,5
Karlovarský	6,6	21,9
Jihomoravský	0	0

Výška sněhové pokrývky (SCE)

Stav k 11. 4. 2022



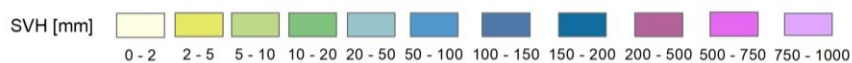
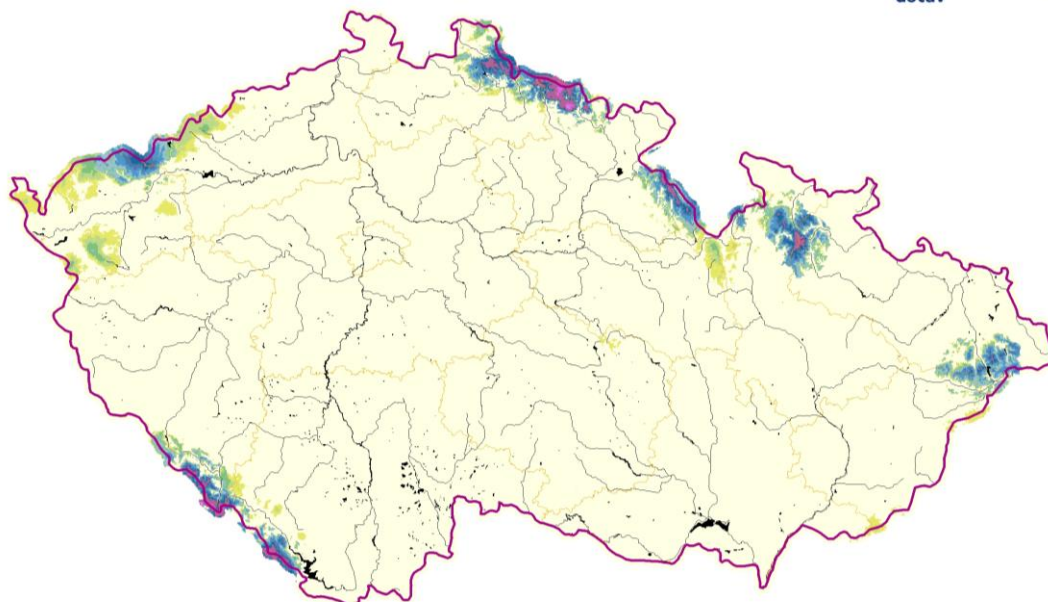
Vytvořeno: 12. 4. 2022 využitím aplikace ClidataGIS 10



www.chmi.cz

Vodní hodnota sněhu (SVH)

Stav k 11. 4. 2022



Vytvořeno: 12. 4. 2022 využitím aplikace ClidataGIS 10



www.chmi.cz

Tabulka - Zásoba vody ve sněhové pokrývce ve vybraných profilech

Povodí po profil	Odtoková výška [mm]	Objem [mil,m3]
Orlice po Týniště n. Orlicí	15,0	23,3
Labe po Přelouč	13,4	86,2
Cidlina po Sáňy	0	0
Jizera po ústí	15,2	33,3
Vltava po VD Lipno	23,1	21,9
Otava po ústí	7,4	28,4
Lužnice po ústí	0,0	0,0
Vltava po VD Orlík	4,3	52,1
Sázava po ústí	0	0
Berounka po ústí	0,3	2,7
Ohře po VD Nechanice	5,6	20,2
Labe po Děčín	3,8	194,1

Povodí po profil	Odtoková výška [mm]	Objem [mil,m3]
Opava po ústí	10,6	22,1
Odra po státní hranici	9,4	44,4
Olše po Věřňovice	2,7	2,9
Morava po Moravičany	11,5	17,9
Bečva po ústí	2,0	3,2
Morava po Strážnici	2,4	21,9
Dyje po VD Vranov	0	0
Svitava po ústí	0	0
Jihlava po ústí	0	0
Svratka po ústí	0,1	0,4
Morava a Dyje	1,0	24,1

Tabulka - Rozložení vodní hodnoty sněhu v závislosti na nadmořské výšce

Nadmořská výška [m n. m.]	Územní podíl plochy [%]	Průměrná SVH [mm]
do 300	24,2	0
300-500	42,1	0,1
500-700	25,8	1,2
700-900	5,7	17
900-1100	1,7	70,9
více než 1100	0,5	208,4

Až do pátku budou vzhledem k vyšším maximálním teplotám a v průběhu týdne i nadnulovým minimálním teplotám zásoby vody ve sněhu pozvolna ubývat. Od pátku dojde k celkovému ochlazení a případné srážky mohou být nad 1000 m. n m smíšené nebo sněhové.

Zpracovali: Bercha, Kimlová, Šťastný ČHMÚ OAH, OHP