

Informace o sněhové pokrývce na území ČR k 28. 3. 2022

Počasí u nás ovlivňovala mohutná tlaková výše nad severovýchodní postupně severozápadní Evropou. V neděli se v oblasti vyššího tlaku vzduchu nad naším územím rozpadala studená fronta.

Během týdne bylo převážně jasno až polojasno, v neděli pak i oblačno. Maximální denní teploty se pohybovaly většinou od 9 do 13 °C na začátku týdne, na konci týdne slabě stouply na 15 až 19 °C. V horských oblastech se maximální teploty pohybovaly nejprve jen mírně nad 0 °C, ke konci týdne byla maxima i na horách mezi 5 až 10 °C. Minimální teploty byly na začátku týdne 0 do -4 °C, na horách na Šumavě klesaly teploty v pondělí až k -11 °C, v průběhu týdne byly ojediněle i nižší, a to až -18 °C. Do středy teploty mírně stouply na 3 až -1 °C, na horách kolem -3 °C. Do konce týdne pak opět mírně poklesly k -1 až -5 °C, na horách až -9 °C.

Srážky (dešťové ani sněhové) se po většinu týdne téměř nevyskytovaly. Pouze v sobotu vypadávaly srážky na hřebenech severních hor, a to do 5 mm.

Sněhová pokrývka se na horách oproti minulému týdnu mírně snížila. Na Šumavě, v Krkonoších a v Jizerských horách leželo k pondělnímu ránu (28. 3.) 25 až 160 cm sněhu (nejvíce na Černé hoře v Krkonoších 160 cm a Nad Voseckou v Krkonoších 126 cm a 650 mm vodní hodnoty, na Blatném vrchu na Šumavě 137 cm). V Jeseníkách a Beskydech 10 až 120 cm, v Orlických horách 10 až 50 cm a v Krušných horách 5 až 35 cm. V nižších a středních polohách se sníh již nevyskytuje.

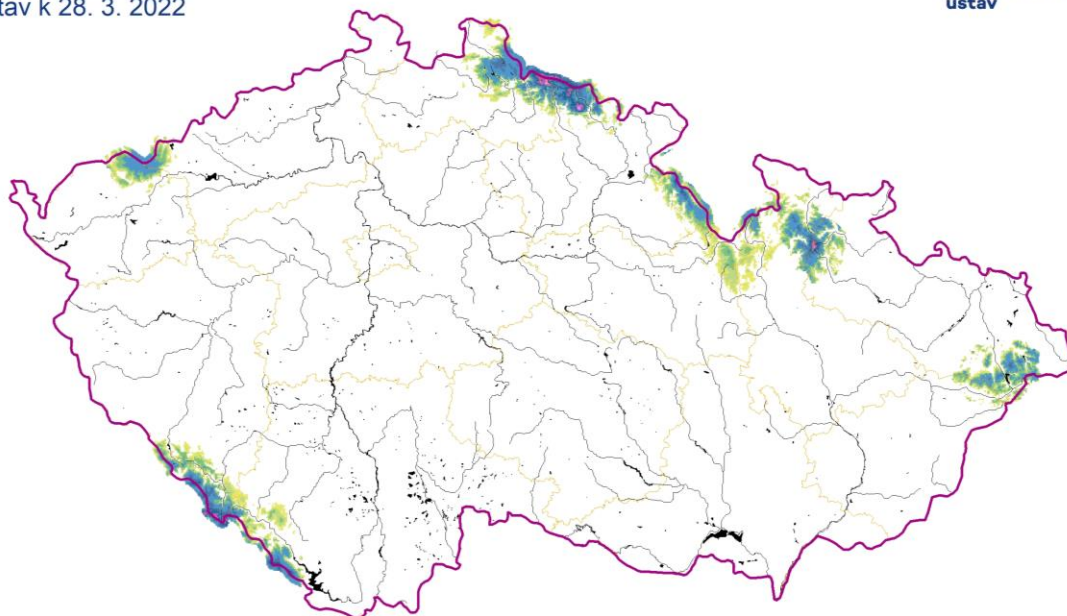
Odhad celkového množství vody ve sněhové pokrývce na území ČR k 28. 3. 2022 činí cca 0,355 mld. m³, což představuje v průměru cca 4,5 mm (4,5 litru na jeden metr čtvereční).

Tabulka - Zásoba vody ve sněhové pokrývce v jednotlivých krajích

Kraj	Průměrná SVH [mm]	Objem vody [mil. m3]
Středočeský	0	0,0
Praha	0	0,0
Jihočeský	2,5	25,2
Ústecký	1,2	6,4
Liberecký	21,2	67,0
Zlínský	1	4,0
Vysočina	0	0,0
Plzeňský	6,5	49,2
Pardubický	2,4	10,9
Olomoucký	6,8	34,9
Moravskoslezský	9,2	51,2
Královehradecký	19,2	91,5
Karlovarský	5,2	17,2
Jihomoravský	0	0,0

Výška sněhové pokrývky (SCE)

Stav k 28. 3. 2022



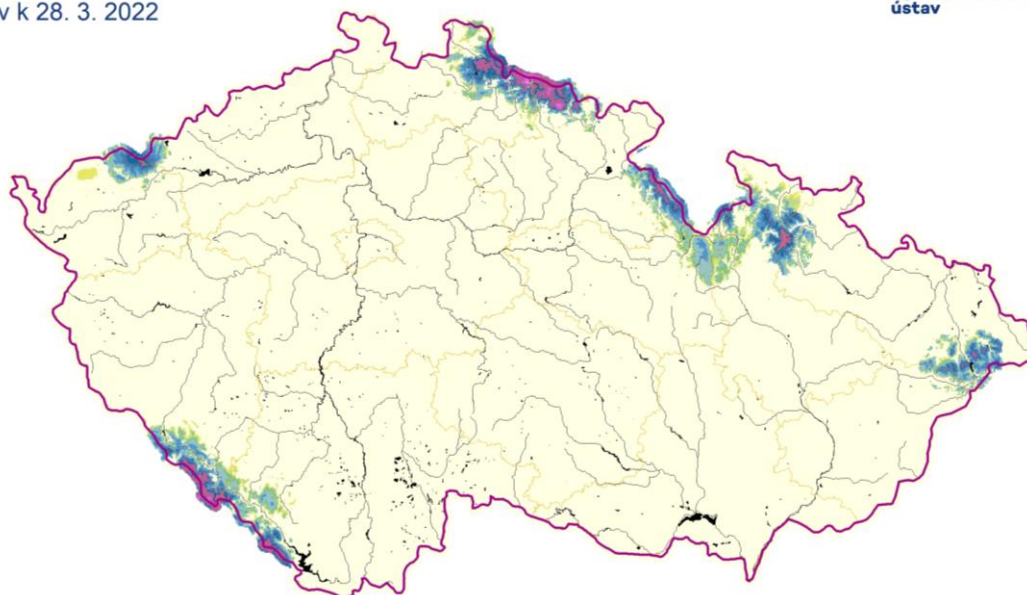
Vytvořeno: 29. 3. 2022 využitím aplikace ClidataGIS 10



www.chmi.cz

Vodní hodnota sněhu (SVH)

Stav k 28. 3. 2022



Vytvořeno: 29. 3. 2022 využitím aplikace ClidataGIS 10



www.chmi.cz

Tabulka - Zásoba vody ve sněhové pokrývce ve vybraných profilech

Povodí po profil	Odtoková výška [mm]	Objem [mil,m3]
Orlice po Týniště n. Orlicí	18,8	29,2
Labe po Přelouč	15,7	101,0
Cidlina po Sáňy	0	0
Jizera po ústí	26,0	57,0
Vltava po VD Lipno	30,1	28,6
Otava po ústí	12,0	46,0
Lužnice po ústí	0	0
Vltava po VD Orlík	6,4	77,5
Sázava po ústí	0	0
Berounka po ústí	0,6	5,3
Ohře po VD Nechanice	4,1	14,8
Labe po Děčín	5,0	255,4

Povodí po profil	Odtoková výška [mm]	Objem [mil,m3]
Opava po ústí	11,1	23,2
Odra po státní hranici	10,7	50,5
Olše po Věřňovice	3,2	3,4
Morava po Moravičany	18,0	28,1
Bečva po ústí	2,4	3,9
Morava po Strážnici	3,6	32,9
Dyje po VD Vranov	0	0
Svitava po ústí	0	0
Jihlava po ústí	0	0
Svratka po ústí	0	0
Morava a Dyje	1,5	36,1

Tabulka - Rozložení vodní hodnoty sněhu v závislosti na nadmořské výšce

Nadmořská výška [m n. m.]	Územní podíl plochy [%]	Průměrná SVH [mm]
do 300	24,2	0
300-500	42,1	0,1
500-700	25,8	1,8
700-900	5,7	21,2
900-1100	1,7	91,3
více než 1100	0,5	260,3

Během úterý očekáváme na hřebenech na severu a severozápadě ČR až 1 cm nového sněhu. Ve středu může napadnout na horách na severu a severozápadě nad 900 m n. m. až 10 cm sněhu. Ve čtvrtek a v pátek očekáváme srážky na většině území, nad 400, postupně až 300 m n. m. budou smíšené nebo sněhové. Na horách může napadnout až 10 cm, na návětrí hor až 25 cm. V pátek a v sobotu budou srážky jen místy, v neděli jen ojediněle. Vzhledem k ochlazení očekáváme přibývání sněhové pokrývky ve všech, i v nižších, polohách.

Zpracovali: Bercha, Kimlová, Šťastný ČHMÚ OAH, OHP