

## Informace o sněhové pokrývce na území ČR k 21. 3. 2022

Zpočátku týdne ovlivňovala počasí u nás tlaková výše nad jihovýchodní Evropou. V úterý se nad střední Evropou vytvořila tlaková níže, která postupovala k jihovýchodu. V pátek zmožutněla tlaková výše nad Severním mořem, kolem ní k nám začal proudit studený vzduch od východu.

Kromě úterý a středy, kdy bylo oblačno až zataženo, bylo převážně jasno až polojasno, srážky se téměř nevyskytovaly. Maximální denní teploty se pohybovaly většinou od 9 do 13 °C na začátku týdne, na konci týdne slabě poklesly na 6 až 10 °C. V horských oblastech se maximální teploty pohybovaly jen mírně nad 0 °C. Minimální teploty byly na začátku týdne 0 do -4 °C, na horách na Šumavě klesaly teploty v pondělí až k -11 °C. Do středy teploty mírně stouply na 3 až -1 °C, na horách kolem -3 °C. Do konce týdne pak opět poklesly k -1 až -5 °C, na horách až -9 °C.

Srážky (dešťové ani sněhové) se po většinu týdne téměř nevyskytovaly. Pouze v úterý na celém území spadlo 2 až 15 mm, na hřebenech hor byly srážky i sněhové (1 až 4 cm). Ve středu byly srážky jen ojedinělé.

Sněhová pokrývka se na horách oproti minulému týdnu velmi mírně snížila. Na Šumavě, v Krkonoších a v Jizerských horách leželo k pondělnímu ránu (21. 3.) 25 až 175 cm sněhu (nejvíce na Černé hoře v Krkonoších 173 cm a na Lysé hoře v Krkonoších 168 cm a 685 mm vodní hodnoty). V Jeseníkách 20 až 95 cm, v Beskydech 10 až 82 cm, v Orlických horách 25 až 90 cm a v Krušných horách 30 až 75 cm. V nižších a středních polohách se sníh téměř nevyskytuje. Na vrcholcích Českomoravské vrchoviny leží již jen místy nesouvislá pokrývka.

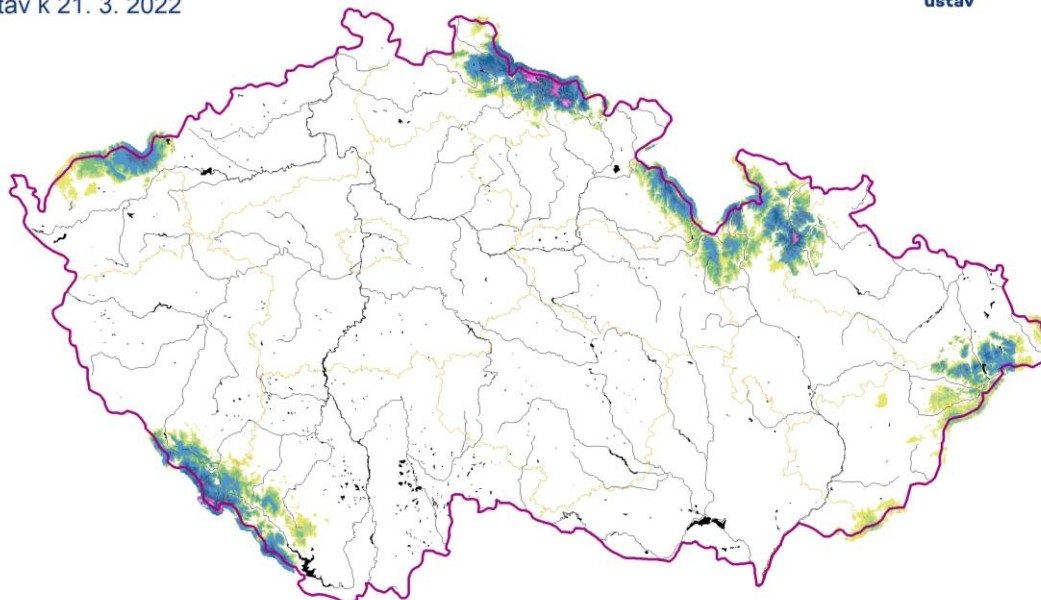
**Odhad celkového množství vody ve sněhové pokrývce na území ČR k 21. 3. 2022 činí cca 0,568 mld. m<sup>3</sup>, což představuje v průměru cca 7,2 mm (7,2 litru na jeden metr čtvereční).**

*Tabulka - Zásoba vody ve sněhové pokrývce v jednotlivých krajích*

Kraj	Průměrná SVH [mm]	Objem vody [mil. m3]
Středočeský	0	0
Praha	0	0
Jihočeský	4,6	46,3
Ústecký	1,8	9,6
Liberecký	31,8	100,5
Zlínský	4,2	16,6
Vysočina	0,1	0,7
Plzeňský	10,1	76,4
Pardubický	5,2	23,5
Olomoucký	13,6	69,9
Moravskoslezský	11,8	65,7
Královehradecký	26,3	125,3
Karlovarský	11,2	37,1
Jihomoravský	0,1	0,7

## Výška sněhové pokrývky (SCE)

Stav k 21. 3. 2022



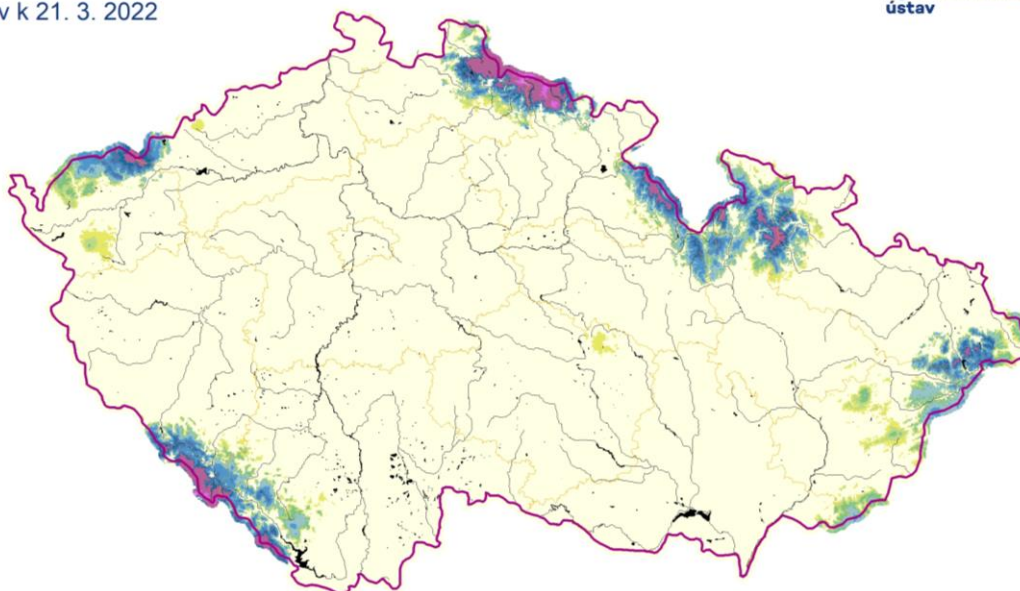
Vytvořeno: 22. 3. 2022 využitím aplikace ClidataGIS 10



[www.chmi.cz](http://www.chmi.cz)

## Vodní hodnota sněhu (SVH)

Stav k 21. 3. 2022



Vytvořeno: 22. 3. 2022 využitím aplikace ClidataGIS 10



[www.chmi.cz](http://www.chmi.cz)

Tabulka - Zásoba vody ve sněhové pokrývce ve vybraných profilech

Povodí po profil	Odtoková výška [mm]	Objem [mil,m <sup>3</sup> ]
Orlice po Týniště n. Orlicí	29,1	45,2
Labe po Přelouč	22,3	143,5
Cidlina po Sány	0,0	0,0
Jizera po ústí	39,8	87,2
Vltava po VD Lipno	45,5	43,2
Otava po ústí	19,7	75,6
Lužnice po ústí	0,0	0,0
Vltava po VD Orlík	10,3	124,7
Sázava po ústí	0,0	0,0
Berounka po ústí	1,0	8,9
Ohře po VD Nechanice	10,0	36,1
Labe po Děčín	7,7	393,4

Povodí po profil	Odtoková výška [mm]	Objem [mil,m <sup>3</sup> ]
Opava po ústí	13,9	29,0
Odra po státní hranici	13,4	63,3
Olše po Věřňovice	7,1	7,6
Morava po Moravičany	35,8	55,8
Bečva po ústí	8,0	13,0
Morava po Strážnici	7,8	71,3
Dyje po VD Vranov	0,0	0,0
Svitava po ústí	0,0	0,0
Jihlava po ústí	0,0	0,0
Svratka po ústí	0,1	0,4
Morava a Dyje	3,5	84,3

Tabulka - Rozložení vodní hodnoty sněhu v závislosti na nadmořské výšce

Nadmořská výška [m n. m.]	Územní podíl plochy [%]	Průměrná SVH [mm]
do 300	24,2	0
300-500	42,1	0,3
500-700	25,8	4,1
700-900	5,7	38
900-1100	1,7	138,3
více než 1100	0,5	321

Srážky neočekáváme. Vzhledem k poměrně vysokým maximálním teplotám bude sněhová pokrývka ve všech polohách pozvolna odtávat.

Zpracovali: Bercha, Kimlová, Šťastný ČHMÚ OAH, OHP