

Informace o sněhové pokrývce na území ČR k 14. 3. 2022

Kolem tlakové výše nad Severním mořem k nám proudil od severu, později od severovýchodu studený vzduch. Od středy počasí u nás ovlivňovala tlaková výše se středem nad severovýchodní Evropou.

V průběhu týdne bylo převážně jasno až polojasno, srážky se téměř nevyskytovaly. Maximální denní teploty se pohybovaly od 2 do 6 °C na začátku týdne, během týdne se zvýšily na 8 až 12 °C ve středu, v pátek se mírně ochladilo na 4 až 8 °C a během víkendu opět oteplilo na 8 až 12 °C. V horských oblastech byla maxima od pondělí do pátku většinou pod bodem mrazu, o víkendu vystoupily maximální teploty i v nejvyšších polohách na 2 až 6 °C. Minimální teploty se po celý týden držely od -2 do -6 °C, o víkendu stouply místy na +1 až -3 °C. Na horách byla minima většinou mezi -5 až -9 °C, při vyjasnění a utišení větru klesaly minima v mrazových kotlinách pravidelně k -15 °C, v úterý a v pátek místy až k -16 až -19 °C.

Srážky (dešťové ani sněhové) se po většinu týdne téměř nevyskytovaly.

Sněhová pokrývka se na horách oproti minulému týdnu velmi mírně snížila. Na Šumavě, v Krkonoších a v Jizerských horách leželo k pondělnímu ránu (14. 3.) 30 až 187 cm sněhu (nejvíce na Černé hoře v Krkonoších 176 cm a na Lysé hoře v Krkonoších 187 cm a 680 mm vodní hodnoty). V Jeseníkách 20 až 130 cm, v Beskydech 25 až 90 cm, v Orlických horách 25 až 100 cm a v Krušných horách 30 až 80 cm. V nižších a středních polohách se sníh téměř nevyskytuje. Na vrcholcích Českomoravské vrchoviny leží je již jen nesouvislá pokrývka.

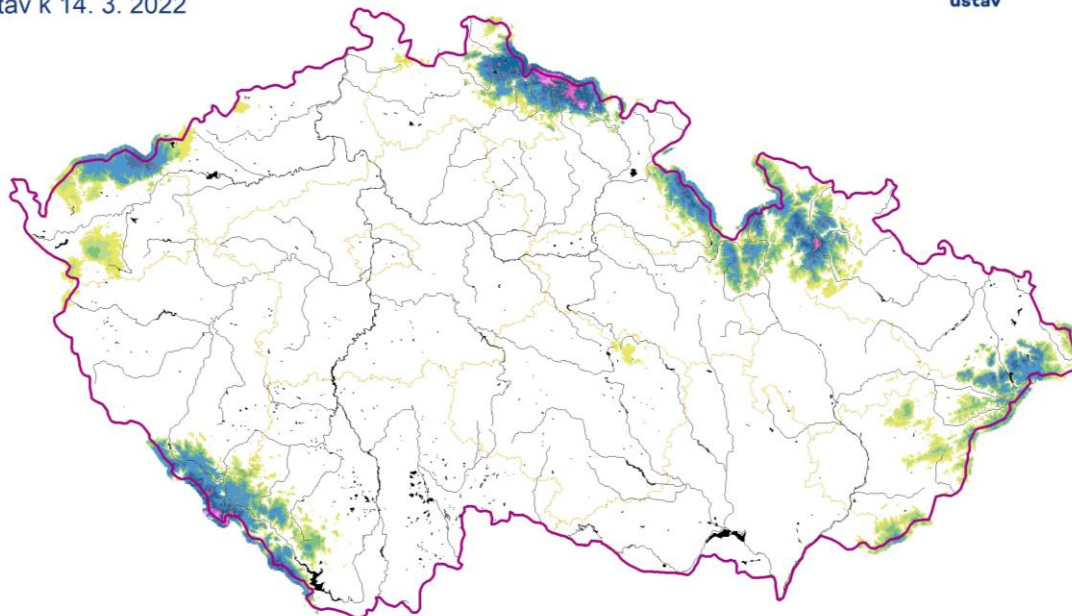
Odhad celkového množství vody ve sněhové pokrývce na území ČR k 14. 3. 2022 činí cca 0,694 mld. m³, což představuje v průměru cca 8,8 mm (8,8 litru na jeden metr čtvereční).

Tabulka - Zásoba vody ve sněhové pokrývce v jednotlivých krajích

Kraj	Průměrná SVH [mm]	Objem vody [mil. m ³]
Středočeský	0	0,0
Praha	0	0,0
Jihočeský	6,1	61,4
Ústecký	2,6	13,9
Liberecký	39,4	124,6
Zlínský	6,3	24,9
Vysočina	0,3	2,1
Plzeňský	11,9	90,0
Pardubický	5,7	25,8
Olomoucký	15,4	79,1
Moravskoslezský	14,6	81,2
Královehradecký	28,2	134,4
Karlovarský	16,8	55,7
Jihomoravský	0,3	2,1

Výška sněhové pokrývky (SCE)

Stav k 14. 3. 2022



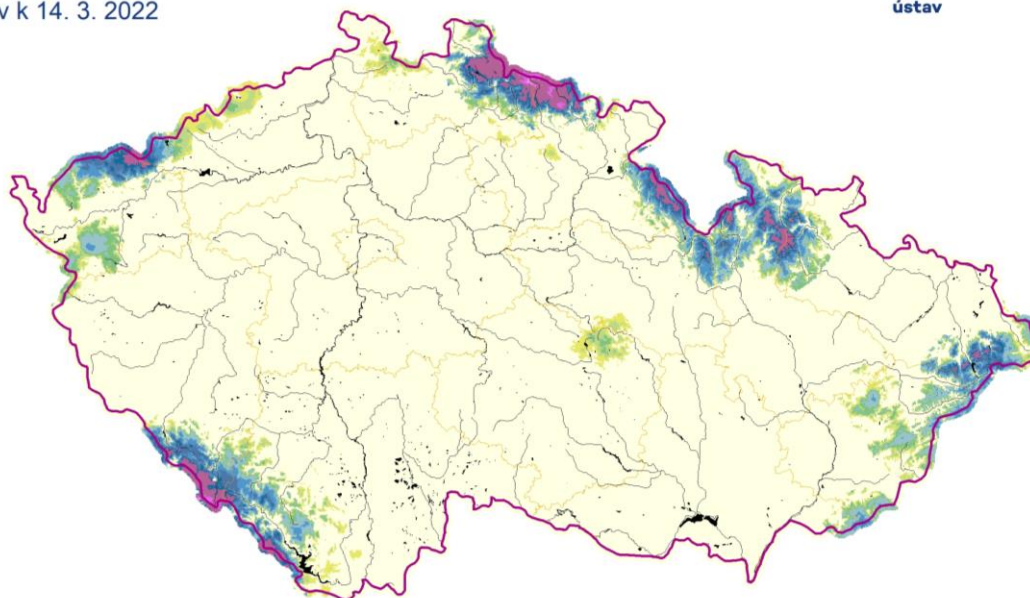
Vytvořeno: 15. 3. 2022 využitím aplikace ClidataGIS 10



www.chmi.cz

Vodní hodnota sněhu (SVH)

Stav k 14. 3. 2022



Vytvořeno: 15. 3. 2022 využitím aplikace ClidataGIS 10



www.chmi.cz

Tabulka - Zásoba vody ve sněhové pokrývce ve vybraných profilech

Povodí po profil	Odtoková výška [mm]	Objem [mil,m ³]
Orlice po Týniště n. Orlicí	32,0	49,7
Labe po Přelouč	24,0	154,4
Cidlina po Sánsy	0,2	0,2
Jizera po ústí	48,9	107,2
Vltava po VD Lipno	55,6	52,8
Otava po ústí	24,1	92,5
Lužnice po ústí	0,0	0,0
Vltava po VD Orlík	12,6	152,5
Sázava po ústí	0,1	0,4
Berounka po ústí	1,5	13,3
Ohře po VD Nechanice	15,9	57,5
Labe po Děčín	9,4	480,2

Povodí po profil	Odtoková výška [mm]	Objem [mil,m ³]
Opava po ústí	17,1	35,7
Odra po státní hranici	15,8	74,6
Olše po Věřňovice	11,7	12,5
Morava po Moravičany	39,8	62,0
Bečva po ústí	9,5	15,4
Morava po Strážnici	9,3	85,0
Dyje po VD Vranov	0,0	0,0
Svitava po ústí	0,0	0,0
Jihlava po ústí	0,0	0,0
Svratka po ústí	0,3	1,2
Morava a Dyje	4,2	101,2

Tabulka - Rozložení vodní hodnoty sněhu v závislosti na nadmořské výšce

Nadmořská výška [m n. m.]	Územní podíl plochy [%]	Průměrná SVH [mm]
do 300	24,2	0
300-500	42,1	0,6
500-700	25,8	6
700-900	5,7	48,8
900-1100	1,7	157,3
více než 1100	0,5	334,5

V noci z úterý na středu očekáváme srážky, které budou na horách smíšené nebo sněhové, na SV a V území může v polohách nad 1000 m n. m napadnout 1 až 12 cm nového sněhu. Ve středu už budou srážky minimální, v dalších dnech již srážky neočekáváme. Vzhledem k relativně vyšším i nočním teplotám zejména v první polovině týdne očekáváme, že zásoby vody ve sněhu se budou snižovat.

Zpracovali: Bercha, Kimlová, Šťastný ČHMÚ OAH, OHP