

Informace o sněhové pokrývce na území ČR k 7. 3. 2022

Mohutná tlaková výše nad severovýchodní Evropou v pondělí zeslábla a nad střední Evropou se udržovalo nevýrazné pole vyššího tlaku vzduchu. Od středy se nad Skandinávií vytvořila další tlaková výše, která se rozšířila do střední Evropy. O víkendu k nám proudil kolem této výše studený a vlhčí vzduch od severovýchodu.

V průběhu týdne bylo převážně jasno až polojasno, srážky se téměř nevyskytovaly, pouze v pátek bylo na severovýchodě ČR a ve středních Čechách oblačno až zataženo se sněžením. Slabé sněžení se vyskytlo také během neděle a noci na pondělí v západní polovině území a na horách na severovýchodě.

Maximální denní teploty se pohybovaly od 1 do 5 °C na začátku týdne, během týdne se zvýšily na 4 až 8 °C, o víkendu opět klesly na 0 až 4 °C. V horských oblastech byla po celý týden maxima pod bodem mrazu. Minimální teploty byly zkraje týdne nejčastěji -2 až -6 °C, v průběhu týdne poklesly na -4 až -8 °C, do konce týdne se udržovaly na -3 až -7 °C. Na horách při vyjasnění klesaly minima v mrazových kotlinách pravidelně k -15 °C, místy až k -18 až -22 °C.

Srážky se po většinu týdne téměř nevyskytovaly, v noci na pátek sněžilo na horách na severu a severovýchodě ČR, ale také ve středních Čechách, kde napadlo nejčastěji 1 až 5 cm. Na horách na východě republiky napadlo 4 až 8 cm nového sněhu. Nový sníh napadl i v nižších a středních polohách, tam však do konce týdne opět odtál. Sněžilo také během neděle a v noci na pondělí, a to zejména v západní polovině území a na horách na severovýchodě, kde napadlo 1 až 3 cm nového sněhu.

Sněhová pokrývka se na horách oproti minulému týdnu mírně zvýšila nebo zůstala podobná. Na Šumavě, v Krkonoších a v Jizerských horách leželo k pondělnímu ránu (7. 3.) 40 až 190 cm sněhu (nejvíce na Černé hoře v Krkonoších 182 cm a na Lysé hoře v Krkonoších 192 cm a 649 mm vodní hodnoty). V Jeseníkách 35 až 140 cm, v Beskydech 30 až 95 cm, v Orlických horách 25 až 110 cm a v Krušných horách 30 až 75 cm. V nižších a středních polohách se sníh téměř nevyskytuje. Na vrcholcích Českomoravské vrchoviny leží 0 až 10 cm sněhu.

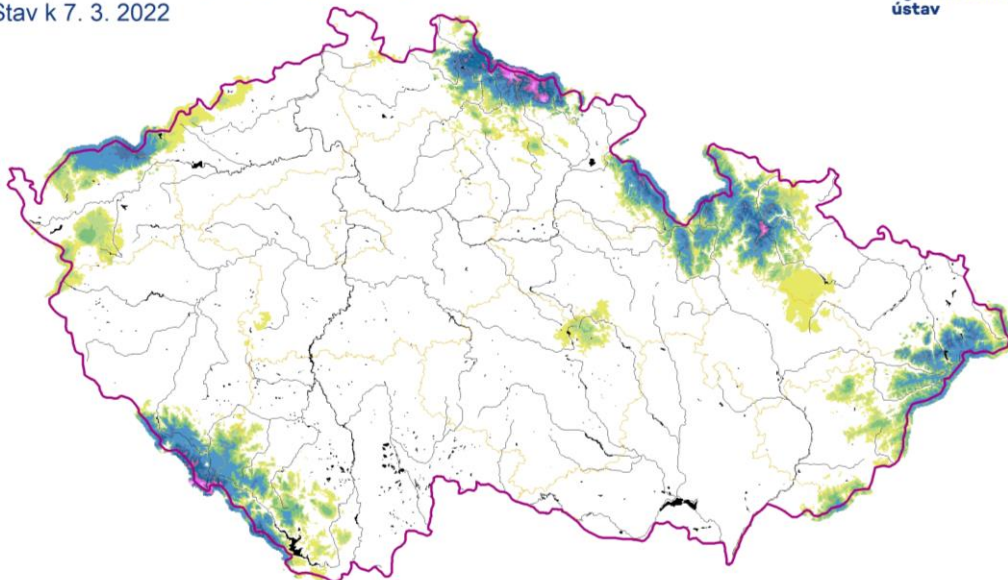
Odhad celkového množství vody ve sněhové pokrývce na území ČR k 7. 3. 2022 činí cca 0,805 mld. m³, což představuje v průměru cca 10,2 mm (10,2 litru na jeden metr čtvereční).

Tabulka - Zásoba vody ve sněhové pokrývce v jednotlivých krajích

Kraj	Průměrná SVH [mm]	Objem vody [mil. m3]
Středočeský	0,1	1,1
Praha	0	0,0
Jihočeský	7,7	77,5
Ústecký	3,2	17,1
Liberecký	42,1	133,1
Zlínský	9,2	36,4
Vysočina	0,9	6,2
Plzeňský	12,9	97,6
Pardubický	6,7	30,3
Olomoucký	18	92,5
Moravskoslezský	17,9	99,6
Královehradecký	30,7	146,3
Karlovarský	20,1	66,6
Jihomoravský	0,3	2,1

Výška sněhové pokrývky (SCE)

Stav k 7. 3. 2022



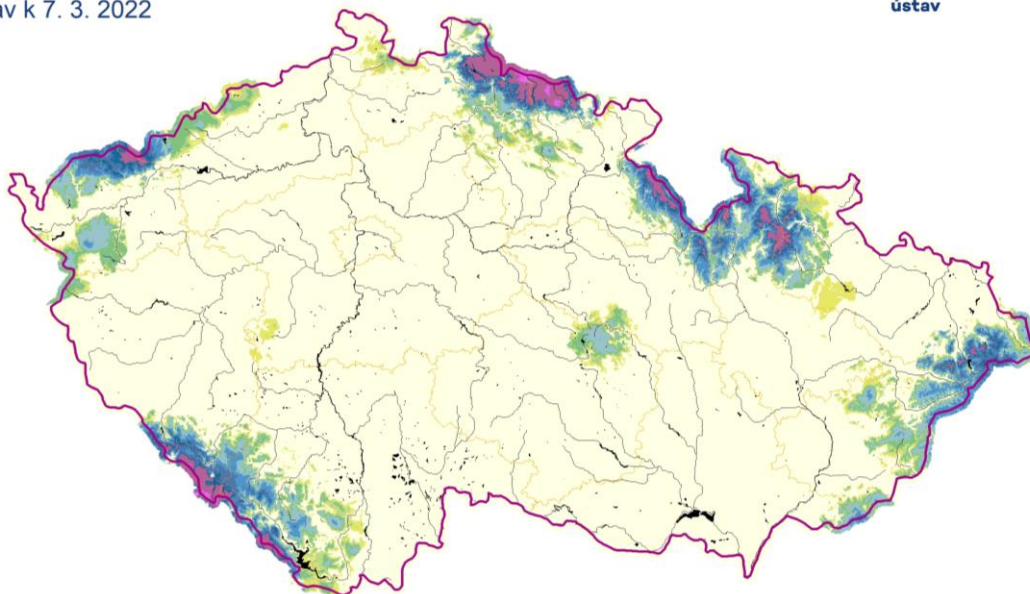
Vytvořeno: 8. 3. 2022 využitím aplikace ClidataGIS 10



www.chmi.cz

Vodní hodnota sněhu (SVH)

Stav k 7. 3. 2022



Vytvořeno: 8. 3. 2022 využitím aplikace ClidataGIS 10



www.chmi.cz

Tabulka - Zásoba vody ve sněhové pokrývce ve vybraných profilech

Povodí po profil	Odtoková výška [mm]	Objem [mil,m ³]	Povodí po profil	Odtoková výška [mm]	Objem [mil,m ³]
Orlice po Týniště n. Orlicí	37,2	57,8	Opava po ústí	20,0	41,8
Labe po Přelouč	26,3	169,2	Odra po státní hranici	18,1	85,5
Cidlina po Sány	1,4	1,6	Olše po Věřňovice	19,6	21,0
Jizera po ústí	52,6	115,3	Morava po Moravičany	45,9	71,5
Vltava po VD Lipno	61,8	58,6	Bečva po ústí	15,3	24,8
Otava po ústí	27,1	104,0	Morava po Strážnici	11,7	107,0
Lužnice po ústí	0,1	0,4	Dyje po VD Vranov	0	0
Vltava po VD Orlík	14,6	176,8	Svitava po ústí	0	0
Sázava po ústí	0,4	1,7	Jihlava po ústí	0	0
Berounka po ústí	1,8	15,9	Svratka po ústí	1,1	4,5
Ohře po VD Nechanice	19,7	71,2	Morava a Dyje	5,4	130,1
Labe po Děčín	10,7	546,6			

Tabulka - Rozložení vodní hodnoty sněhu v závislosti na nadmořské výšce

Nadmořská výška [m n. m.]	Územní podíl plochy [%]	Průměrná SVH [mm]
do 300	24,2	0
300-500	42,1	0,9
500-700	25,8	8,2
700-900	5,7	57,2
900-1100	1,7	167,4
více než 1100	0,5	339,8

V následujících dnech se nepředpokládají žádné srážky. Vzhledem k relativně nízkým teplotám očekáváme, že zásoby vody ve sněhu se příliš měnit nebudou.

Zpracovali: Bercha, Kimlová, Šťastný ČHMÚ OAH, OHP