

## Informace o sněhové pokrývce na území ČR k 14. 2. 2022

V pondělí k nám proudil studený a vlhký vzduch od severozápadu. V dalších dnech se ze západní Evropy k východu přesouvala tlaková výše a po jejím severním okraji postupoval frontální systém, který ovlivnil počasí u nás. Příliv teplého vzduchu od jihozápadu ukončila studená fronta, která přes naše území přešla v noci na pátek k jihovýchodu. Za ní se přes střední Evropu dále k východu přesouvala tlaková výše, po jejíž zadní straně začal na konci týdne do Čech proudit teplejší vzduch.

V první polovině týdne a v pátek převažovalo oblačno až zataženo s přeháňkami, ve čtvrtek a během víkendu bylo jasno nebo polojasno. Maximální denní teploty se pohybovaly od 2 do 6 °C, během týdne se mírně zvýšily na 5 až 9 °C ve čtvrtek, o víkendu opět mírně klesly na 1 až 5 °C. V horských oblastech byla maxima zpočátku nad bodem mrazu, o víkendu se ochladilo na -1 až -5 °C. Minimální teploty byly zkraje týdne nejčastěji 1 až -3 °C, v průběhu týdne kolísaly kolem 4 až 0 °C, a ke konci týdne teploty klesly na -2 a -6 °C. Na horách byly minima zpočátku 0 až -4 °C, ke konci týdne se ochladilo na -4 až -8 °C, místy až k -15 °C.

Nový sníh připadl hned v pondělí, kdy na západě ČR připadlo 5 až 11 cm nového sněhu, na ostatních horách 2 až 7 cm. V úterý napadlo na horách na severovýchodě ČR 1 až 4 cm. Ve čtvrtek připadlo na horách na severu Čech 2 až 4 cm sněhu. Nejvíce nového sněhu bylo zaznamenáno v pátek, kdy spadlo 4 až 8 cm na horách na severu Čech, na ostatních horách 2 až 5 cm. Sobota a neděle byly beze srážek.

Sněhová pokrývka se oproti minulému týdnu mírně snížila. Na Šumavě a v Krkonoších leželo k pondělnímu ránu (14. 2.) 40 až 150 cm sněhu (na Blatném vrchu na Šumavě až 173 cm). V Beskydech 35 až 110 cm, v Jeseníkách, Orlických a Krušných horách 30 až 130 cm. Na vrcholcích Českomoravské vrchoviny leží až 10 až 25 cm sněhu.

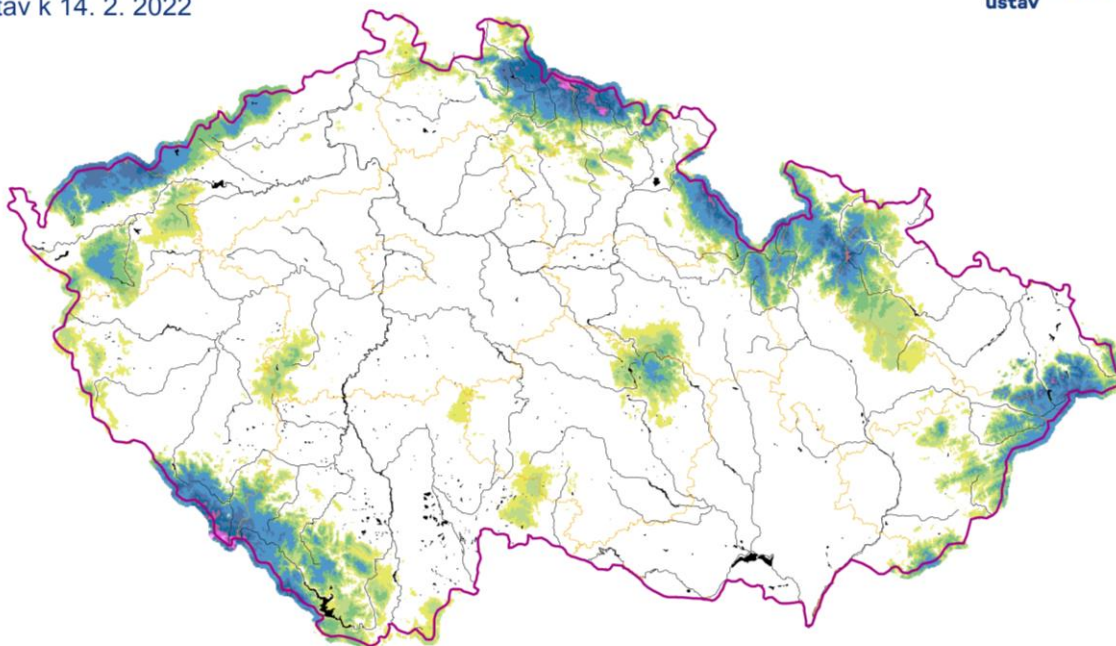
**Odhad celkového množství vody ve sněhové pokrývce na území ČR k 14. 2. 2022 činí cca 0,994 mld. m<sup>3</sup>, což představuje v průměru cca 12,6 mm (12,6 litru na jeden metr čtvereční).**

*Tabulka - Zásoba vody ve sněhové pokrývce v jednotlivých krajích*

Kraj	Průměrná SVH [mm]	Objem vody [mil. m3]
Středočeský	0,7	7,7
Praha	0	0,0
Jihočeský	11,6	116,8
Ústecký	8,4	44,8
Liberecký	45,2	142,9
Zlínský	11,1	44,0
Vysočina	3,6	24,9
Plzeňský	14,5	109,7
Pardubický	8,1	36,6
Olomoucký	16	82,2
Moravskoslezský	21,9	121,8
Královeský	31,7	151,0
Karlovarský	34,1	113,0
Jihomoravský	0,3	2,1

## Výška sněhové pokrývky (SCE)

Stav k 14. 2. 2022



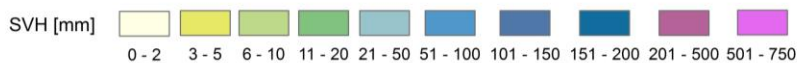
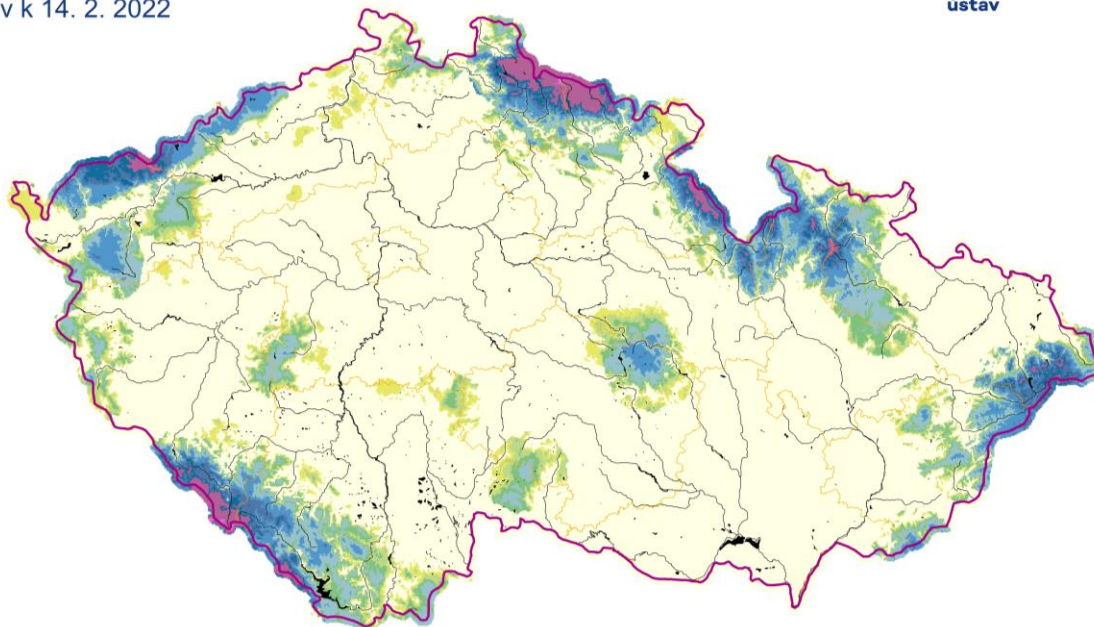
Vytvořeno: 15. 2. 2022 využitím aplikace ClidataGIS 10



[www.chmi.cz](http://www.chmi.cz)

## Vodní hodnota sněhu (SVH)

Stav k 14. 2. 2022



Vytvořeno: 15. 2. 2022 využitím aplikace ClidataGIS 10



[www.chmi.cz](http://www.chmi.cz)

Tabulka - Zásoba vody ve sněhové pokrývce ve vybraných profilech

Povodí po profil	Odtoková výška [mm]	Objem [mil,m <sup>3</sup> ]	Povodí po profil	Odtoková výška [mm]	Objem [mil,m <sup>3</sup> ]
Orlice po Týniště n. Orlicí	39,2	60,9	Opava po ústí	21,8	45,5
Labe po Přelouč	28,3	182,1	Odra po státní hranici	21,0	99,2
Cidlina po Sány	1,9	2,2	Olše po Věřňovice	26,3	28,2
Jizera po ústí	55,5	121,7	Morava po Moravičany	40,6	63,3
Vltava po VD Lipno	75,1	71,3	Bečva po ústí	19,3	31,2
Otava po ústí	28,8	110,5	Morava po Strážnici	12,2	111,6
Lužnice po ústí	1,6	6,8	Dyje po VD Vranov	2,7	6,0
Vltava po VD Orlík	17,8	215,5	Svitava po ústí	0,0	0,0
Sázava po ústí	1,6	7,0	Jihlava po ústí	0,5	1,5
Berounka po ústí	3,7	32,7	Svratka po ústí	4,1	16,9
Ohře po VD Nechanice	35,2	127,2	Morava a Dyje	6,4	154,2
Labe po Děčín	13,4	684,6			

Tabulka - Rozložení vodní hodnoty sněhu v závislosti na nadmořské výšce

Nadmořská výška [m n. m.]	Územní podíl plochy [%]	Průměrná SVH [mm]
do 300	24,2	0
300-500	42,1	1,5
500-700	25,8	14,3
700-900	5,7	73,9
900-1100	1,7	162,7
více než 1100	0,5	288,3

V následujících dnech očekáváme srážky, které budou nad 1000 m n. m., během víkendu až 800 m n. m smíšené nebo sněhové. Zásoby vody ve sněhu budou ve středních a nižších polohách ubývat, v nejvyšších polohách budou setrvalé nebo mohou slabě přibývat.

Zpracovali: Bercha, Kimlová, Šťastný ČHMÚ OAH, OHP