

Informace o sněhové pokrývce na území ČR k 7. 2. 2022

V pondělí postupovala přes střední Evropu od severozápadu tlaková níže, za ní k nám postupovaly frontální systémy. Ve čtvrtek přešla přes naše území teplá fronta, v pátek večer studená fronta a za ní k nám proudil studený vzduch od severozápadu. V neděli přecházel přes střední Evropu další frontální systém.

V průběhu týdne bylo převážně oblačno až zataženo s přeháňkami, které byly nad 400 až 500 m n. m. smíšené nebo sněhové. K závěru týdne v neděli a v noci na pondělí postupně od severozápadu sněžilo, na horách vydatně, v nižších a středních oblastech přšelo. Rozptyl maximálních denních teplot nebyl v průběhu týdne velký. Zpočátku týdne se teploty pohybovaly od 1 do 5 °C, během týdne se mírně zvýšily na 3 až 7 °C, o víkendu opět mírně stouply na 4 až 8 °C. V horských oblastech byla maxima většinou pod bodem mrazu, jen v polovině týdne se projevila slabá obleva. Minimální teploty byly zkraje týdne nejčastěji 1 až -3 °C, v průběhu týdne kolísaly kolem 0 až -4 °C, v pátek bylo nejtepleji 4 až 0 °C a ke konci týdne teploty klesly na 2 a -2 °C. Na horách, zejména v první polovině týdne, dosahovaly minima -4 až -8 °C. Na konci období se mírně oteplilo na -2 až -6 °C.

Srážky se vyskytovaly v průběhu celého týdne. V nižších oblastech převládaly srážky dešťové ve středních a vyšších sněhové. Nový sníh připadl hned v pondělí, kdy na západě ČR připadlo 5 až 15 cm, nového sněhu, na ostatním území 3 až 10 cm. V úterý napadlo na horách na severu Čech 10 až 27 cm, na ostatních horách 5 až 10 cm sněhu. Další sněhové srážky byly zaznamenány ve středu, kdy spadlo 2 až 10 cm na horách v Čechách, v Beskydech až 30 cm. Ve čtvrtek a v pátek spadlo 1 až 4 cm na všech horách, během soboty pak na horách v severní polovině území 1 až 9 cm. Na severu ČR a na Šumavě napadlo nejvíce sněhu během neděle a noci na pondělí, kdy na většině hor přibylo 5 až 20 cm, v Krkonoších a Jizerských horách místy 30 až 38 cm.

Sněhová pokrývka se oproti minulému týdnu, zejména v závěru období, téměř ve všech polohách zvýšila. Na Šumavě a v Krkonoších leželo k pondělnímu ránu (7. 2.) 40 až 140 cm sněhu (v Krkonoších téměř 160 cm). V Jeseníkách, Beskydech a Orlických horách 35 až 130 cm, v Krušných horách 30 až 90 cm. Na Českomoravské vrchovině leží 5 až 30 cm sněhu.

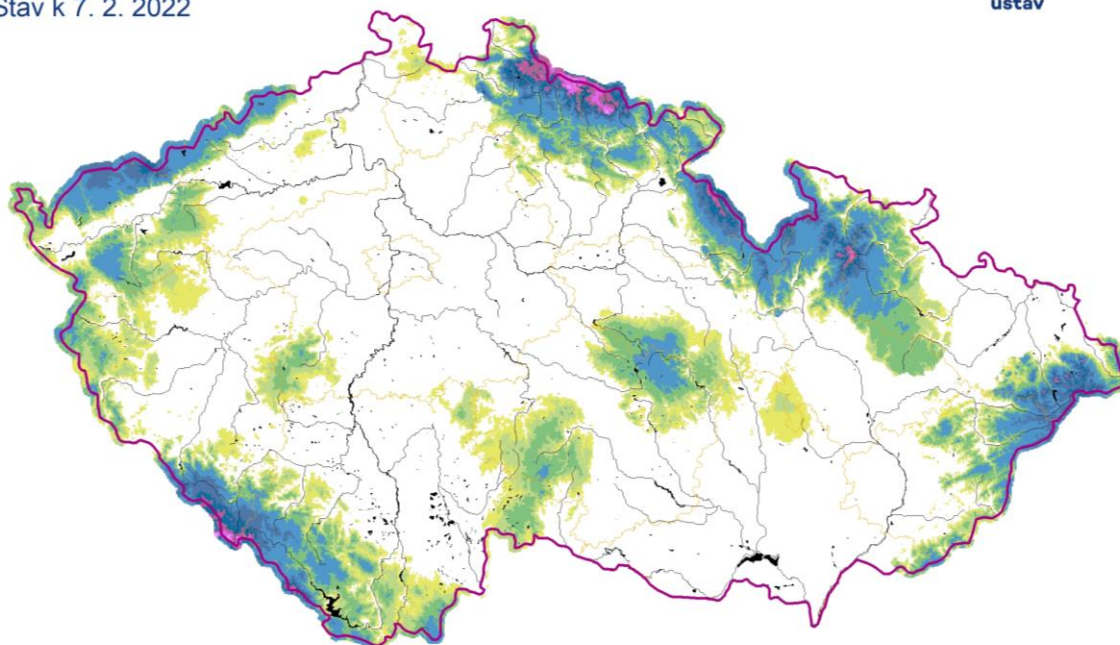
Odhad celkového množství vody ve sněhové pokrývce na území ČR k 7. 2. 2022 činí cca 1,294 mld. m³, což představuje v průměru cca 16,4 mm (16,4 litru na jeden metr čtvereční).

Tabulka - Zásoba vody ve sněhové pokrývce v jednotlivých krajích

Kraj	Průměrná SVH [mm]	Objem vody [mil. m3]
Středočeský	1,1	12,1
Praha	0	0,0
Jihočeský	15	151,0
Ústecký	8,8	47,0
Liberecký	50,3	159,0
Zlínský	16,6	65,7
Vysočina	9,8	67,8
Plzeňský	17,7	133,9
Pardubický	14,1	63,7
Olomoucký	22,9	117,7
Moravskoslezský	28,6	159,1
Královeshradecký	41	195,3
Karlovarský	35,2	116,7
Jihomoravský	1	7,1

Výška sněhové pokrývky (SCE)

Stav k 7. 2. 2022



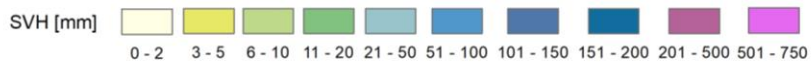
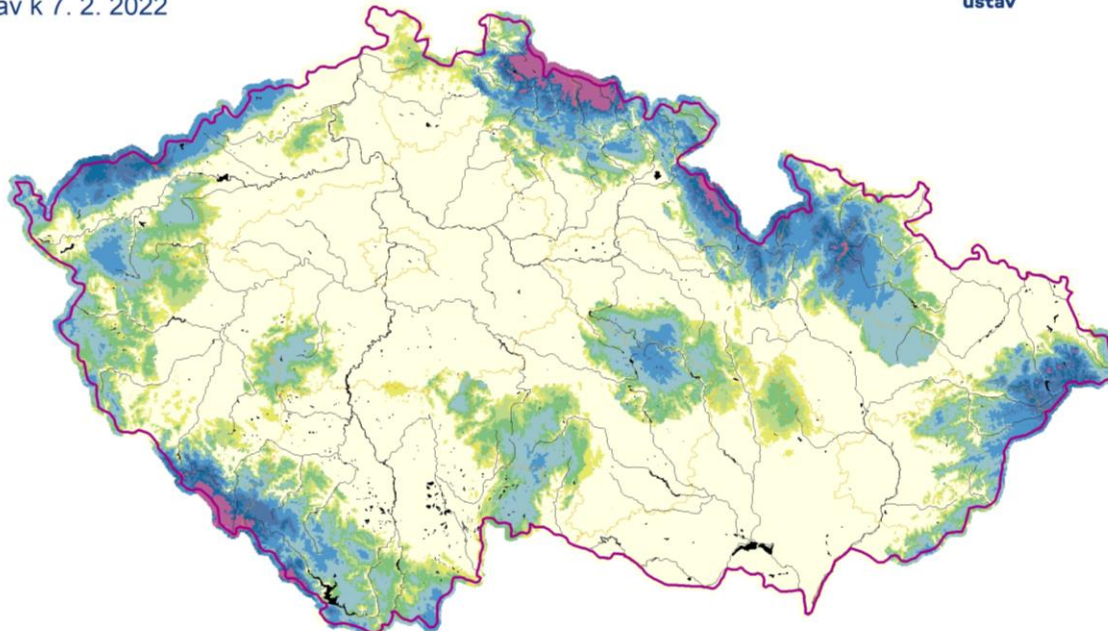
Vytvořeno: 8. 2. 2022 využitím aplikace ClidataGIS 10



www.chmi.cz

Vodní hodnota sněhu (SVH)

Stav k 7. 2. 2022



Vytvořeno: 8. 2. 2022 využitím aplikace ClidataGIS 10



www.chmi.cz

Tabulka - Zásoba vody ve sněhové pokrývce ve vybraných profilech

Povodí po profil	Odtoková výška [mm]	Objem [mil,m ³]
Orlice po Týniště n. Orlicí	52,0	80,8
Labe po Přelouč	37,8	243,2
Cidlina po Sány	4,5	5,2
Jizera po ústí	59,6	130,6
Vltava po VD Lipno	76,2	72,3
Otava po ústí	29,7	114,0
Lužnice po ústí	6,0	25,4
Vltava po VD Orlík	21,0	254,2
Sázava po ústí	4,4	19,1
Berounka po ústí	7,0	62,0
Ohře po VD Nechanice	36,0	130,1
Labe po Děčín	16,6	848,1

Povodí po profil	Odtoková výška [mm]	Objem [mil,m ³]
Opava po ústí	31,6	66,0
Odra po státní hranici	28,9	136,5
Olše po Věřňovice	25,3	27,1
Morava po Moravičany	50,0	77,9
Bečva po ústí	31,7	51,3
Morava po Strážnici	18,0	164,6
Dyje po VD Vranov	6,2	13,7
Svitava po ústí	6,1	7,0
Jihlava po ústí	4,4	13,2
Svratka po ústí	8,6	35,4
Morava a Dyje	10,6	255,4

Tabulka - Rozložení vodní hodnoty sněhu v závislosti na nadmořské výšce

Nadmořská výška [m n. m.]	Územní podíl plochy [%]	Průměrná SVH [mm]
do 300	24,2	0,2
300-500	42,1	4,3
500-700	25,8	24,3
700-900	5,7	79
900-1100	1,7	153,3
více než 1100	0,5	260,6

Vzhledem k předpokládané meteorologické situaci očekáváme v následujících dnech občasné srážky, které budou sněhové pouze v oblastech nad 1000, postupně až 800 m n. m. V nižších oblastech budou srážky spíše smíšené nebo dešťové. Zásoby vody ve sněhu budou ve středních a nižších polohách ubývat, ve vyšších oblastech budou zásoby vody ve sněhu setrvalé nebo budou slabě přibývat.

Zpracovali: Bercha, Kimlová ČHMÚ OAH, OHP