

## Informace o sněhové pokrývce na území ČR k 31. 1. 2022

V pondělí se nad střední Evropou udržovalo slábnoucí frontální rozhraní oddělující studený vzduch na východě od teplejšího na západě. V dalších dnech ovlivnila počasí u nás tlaková výše nad západní Evropou a po její přední straně postupovaly k východu až jihovýchodu jednotlivé frontální systémy, které ovlivnily počasí i u nás. Kolem tlakové výše nad západní Evropou postupoval ve středu přes východní Německo a Polsko k jihovýchodu další nevýrazný frontální systém. V zesilujícím severozápadním proudění postupovaly do konce týdne před střední Evropu nejprve teplá a poté studené fronta.

Počasí během týdne bylo proměnlivé, převažovalo oblačno a zataženo během celého týdne, ojediněle se vyskytovalo i polojasno a jasno. Rozptýl maximálních denních teplot nebyl v průběhu týdne velký. Zpočátku týdne se teploty pohybovaly od 2 do 6 °C, na Moravě bylo chladněji. Během týdne se mírně snížily k 0 až 4 °C, o víkendu opět mírně stouply na 2 až 6 °C. Minimální teploty byly zkraje týdne nejčastěji 0 až -4 °C, na Moravě bylo ještě v pondělí výrazně chladněji, a to -2 až -6 °C. V průběhu týdne byly minimální teploty mírně rozkolísané kolem 0 až -4 °C, na horách zejména v první polovině týdne dosahovaly až -16 °C. Na konci týdne se pak zvýšily na 5 až 1 °C. V horských oblastech byly teploty převážně po celý den pod bodem mrazu, ke konci týdne místy vystoupaly během dne nad 0 °C.

Nový sníh připadl hned během úterý, kdy spadlo kolem 2 cm na horách na severu. Další sněhové srážky byly zaznamenány ve čtvrtek, kdy spadlo 2 až 6 cm na většině hor ČR. V pátek se vyskytly sněhové srážky i v nižších polohách, zejména na východě republiky. Sníh padal zejména v sobotu, kdy na horách na severu a severovýchodě napadlo 5 až 12 cm nového sněhu. Rovněž v neděli přibyl sníh na severu a severovýchodě, většinou napadlo od 1 do 4 cm. Ve čtvrtek, v pátek a zejména v sobotu byly srážky ve středních a nižších oblastech dešťové či smíšené.

Sněhová pokrývka se oproti minulému týdnu téměř ve všech polohách zvýšila nebo zůstala přibližně stejná. Na Šumavě a v Krkonoších leželo k pondělnímu ránu (31. 1.) 20 až 90 cm sněhu, na Blatném vrchu na Šumavě dokonce až 128 cm. V Jeseníkách a Beskydech 20 až 70 cm, v Orlických a Krušných horách 30 až 50 cm. V nejvyšších částech Českomoravské vrchoviny leží 10 až 20 cm sněhu.

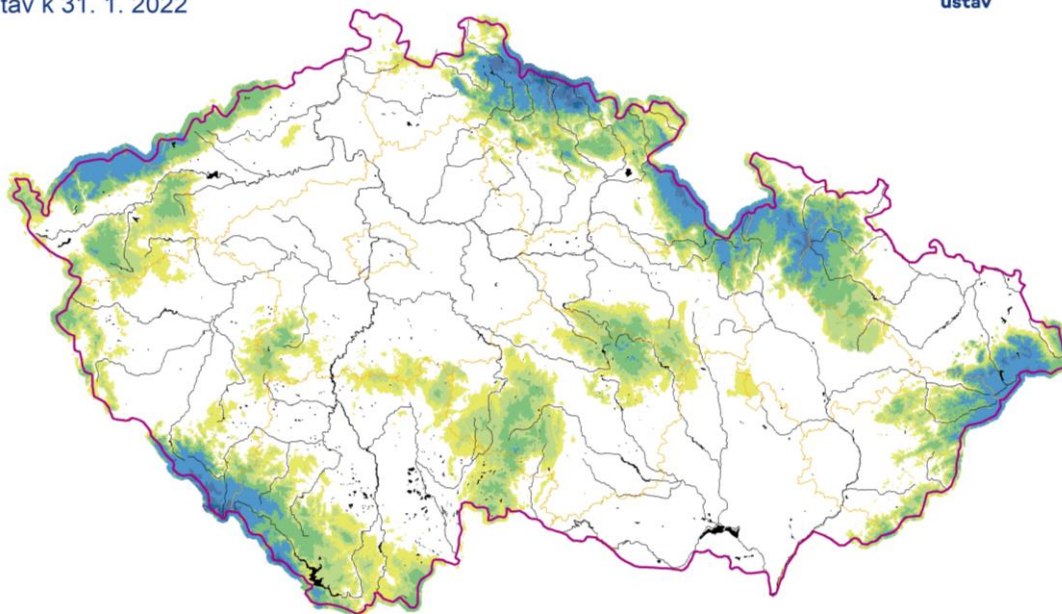
**Odhad celkového množství vody ve sněhové pokrývce na území ČR k 31. 1. 2022 činí cca 0,76 mld. m<sup>3</sup>, což představuje v průměru cca 9,6 mm (9,6 litru na jeden metr čtvereční).**

*Tabulka - Zásoba vody ve sněhové pokrývce v jednotlivých krajích*

Kraj	Průměrná SVH [mm]	Objem vody [mil. m <sup>3</sup> ]
Středočeský	1,1	12,1
Praha	0	0,0
Jihočeský	10,1	101,7
Ústecký	5,1	27,2
Liberecký	27,1	85,7
Zlínský	9,1	36,0
Vysočina	8	55,4
Plzeňský	9,7	73,4
Pardubický	7,7	34,8
Olomoucký	11,9	61,2
Moravskoslezský	16,2	90,1
Královehradecký	22,9	109,1
Karlovarský	21,5	71,3
Jihomoravský	0,4	2,8

## Výška sněhové pokrývky (SCE)

Stav k 31. 1. 2022



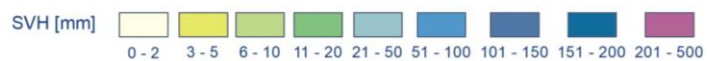
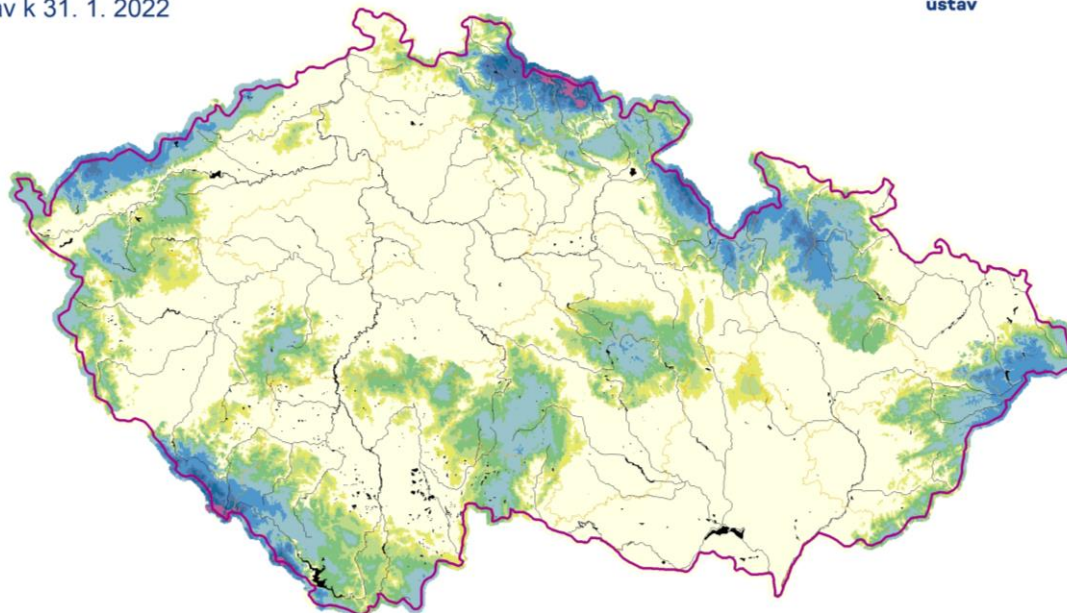
Vytvořeno: 1. 2. 2022 využitím aplikace ClidataGIS 10



[www.chmi.cz](http://www.chmi.cz)

## Vodní hodnota sněhu (SVH)

Stav k 31. 1. 2022



Vytvořeno: 1. 2. 2022 využitím aplikace ClidataGIS 10



[www.chmi.cz](http://www.chmi.cz)

Tabulka - Zásoba vody ve sněhové pokrývce ve vybraných profilech

Povodí po profil	Odtoková výška [mm]	Objem [mil,m <sup>3</sup> ]
Orlice po Týniště n, Orlicí	28,4	44,1
Labe po Přelouč	20,9	134,5
Cidlina po Sánsy	2,4	2,8
Jizera po ústí	31,7	69,5
Vltava po VD Lipno	46,8	44,4
Otava po ústí	17,2	66,0
Lužnice po ústí	6,2	26,2
Vltava po VD Orlík	13,5	163,4
Sázava po ústí	5,2	22,6
Berounka po ústí	4,0	35,4
Ohře po VD Nechanice	21,7	78,4
Labe po Děčín	10,0	510,9

Povodí po profil	Odtoková výška [mm]	Objem [mil,m <sup>3</sup> ]
Opava po ústí	19,0	39,7
Odra po státní hranici	15,7	74,2
Olše po Věřňovice	17,0	18,2
Morava po Moravičany	28,0	43,6
Bečva po ústí	17,0	27,5
Morava po Strážnici	9,8	89,6
Dyje po VD Vranov	5,0	11,1
Svitava po ústí	3,2	3,7
Jihlava po ústí	4,6	13,8
Svratka po ústí	4,6	18,9
Morava a Dyje	6,1	147,0

Tabulka - Rozložení vodní hodnoty sněhu v závislosti na nadmořské výšce

Nadmořská výška [m n. m.]	Územní podíl plochy [%]	Průměrná SVH [mm]
do 300	24,2	0,1
300-500	42,1	2,4
500-700	25,8	14,8
700-900	5,7	45,5
900-1100	1,7	86,4
více než 1100	0,5	159,1

Vzhledem k předpokládanému rázu počasí v následujícím týdnu očekáváme sněžení a sněhové přehánky zejména v oblastech nad 500 m n. m. V oblastech pod 500 m n. m. budou srážky spíše smíšené nebo dešťové. Zásoby vody ve sněhu budou ve středních a vyšších polohách přibývat, v nižších oblastech se sněhová pokrývka vzhledem k předpovídaným vyšším teplotám neudrží.

Zpracovali: Bercha, Kimlová, Šťastný ČHMÚ OAH, OHP