

Informace o sněhové pokrývce na území ČR k 24. 1. 2022

V pondělí přešla přes naše území od severozápadu studená fronta, za ní se rozšířila do střední Evropy oblast vysokého tlaku vzduchu a po její severní straně postoupila teplá fronta. V noci na čtvrtek přešla přes naše území k jihovýchodu studená fronta a za ní k nám zesílil příliv studeného a vlhkého vzduchu od severozápadu až severu. V pátek postoupila od severozápadu do střední Evropy frontální vlna, která ovlivnila počasí v Čechách v noci na sobotu. O víkendu se nad střední Evropou udržovalo frontální rozhraní mezi studeným vzduchem na východě a teplejším na západě.

Počasí během týdne bylo proměnlivé. V Čechách převažovalo oblačno a zataženo během celého týdne, na Moravě se během týdne vyskytovalo i polojasno a jasno. Od čtvrtka již převažovalo oblačno až zataženo na celém území, se srážkami a přeháňkami, které byly zhruba nad 250 m n. m. sněhové. Maximální denní teploty se zpočátku týdne pohybovaly od 1 do 5 °C, během týdne se postupně snížily k -3 až 1 °C v pátek, o víkendu opět mírně stouply na 0 až 4 °C na západě republiky, na východě byly teploty v sobotu -5 až -1 °C, v neděli pak -3 až +1 °C. Minimální teploty byly zkraje týdne nejčastěji -6 až -2 °C, na horách dosahovaly -13 až -9 °C. Na konci týdne se pak v sobotu teploty zvýšily na -4 až 0 °C v Čechách, na Moravě a ve Slezsku bylo chladněji okolo -7 až -3 °C. V neděli byla minima v Čechách -2 až +2 °C, na Moravě a ve Slezsku -8 až -4 °C. Na horách byly celodenní teploty ve druhé polovině týdne většinou pod bodem mrazu.

Nový sníh připadl hned během pondělí, kdy spadlo 2 až 5 cm na všech horách, na severu až 8 cm. Další sněhové srážky byly zaznamenány ve středu, kdy spadlo 1 až 4 cm na většině hor. Ve čtvrtek sněžilo na většině území, napadlo v průměru 4 až 8 cm, v Krkonoších a na Šumavě až 11 cm, v Krušných horách až 18 cm nového sněhu. Nejvíce sněhu připadlo v pátek, a to 5 až 15 cm (opět i v nižších polohách), v Beskydech až 20 cm, v sobotu a v neděli pak dalších 2 až 4 cm ve většině horských oblastí. Ke konci týdne byly srážky zejména v západní polovině území dešťové či smíšené.

Sněhová pokrývka se oproti minulému týdnu téměř ve všech polohách zvýšila. Na Šumavě a v Krkonoších leželo k pondělnímu ránu (24. 1.) 25 až 85 cm sněhu, na Blatném vrchu na Šumavě až 108 cm. V Jeseníkách a Beskydech 15 až 65 cm, v Orlických a Krušných horách 20 až 40 cm. V nejvyšších částech Českomoravské vrchoviny leží 10 až 20 cm sněhu.

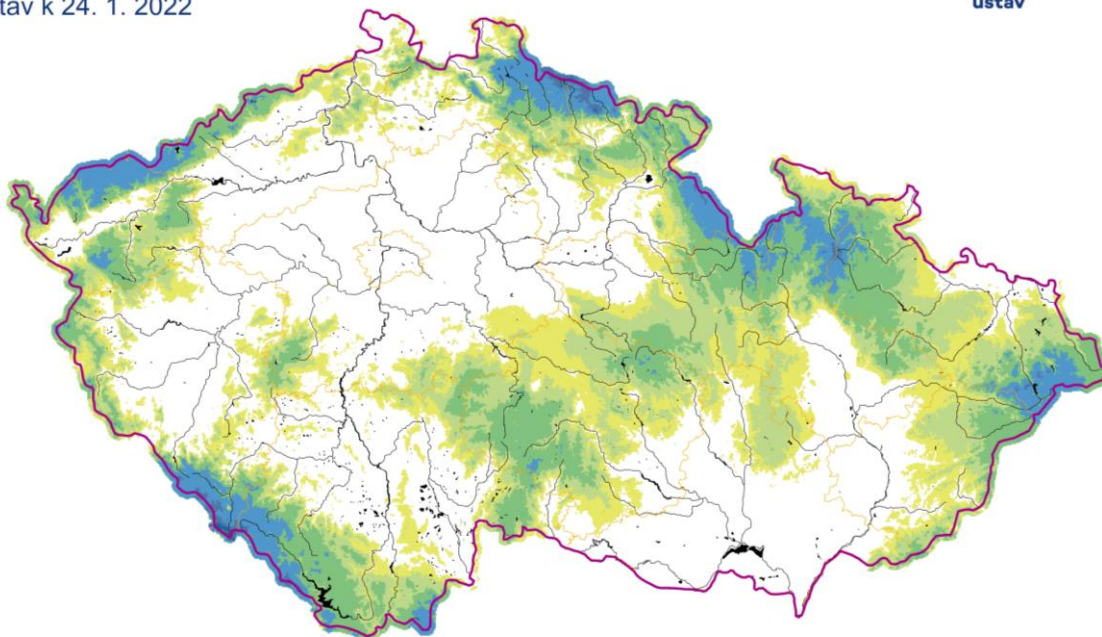
Odhad celkového množství vody ve sněhové pokrývce na území ČR k 24. 1. 2022 činí cca 0,82 mld. m³, což představuje v průměru cca 10,4 mm (10,4 litru na jeden metr čtvereční).

Tabulka - Zásoba vody ve sněhové pokrývce v jednotlivých krajích

Kraj	Průměrná SVH [mm]	Objem vody [mil. m ³]
Středočeský	2,3	25,3
Praha	0	0,0
Jihočeský	10,6	106,7
Ústecký	7,3	39,0
Liberecký	22,3	70,5
Zlínský	7,2	28,5
Vysočina	12,3	85,1
Plzeňský	10,8	81,7
Pardubický	11,6	52,4
Olomoucký	11,4	58,6
Moravskoslezský	15,6	86,8
Královehradecký	19	90,5
Karlovarský	24,9	82,5
Jihomoravský	2,3	16,2

Výška sněhové pokrývky (SCE)

Stav k 24. 1. 2022



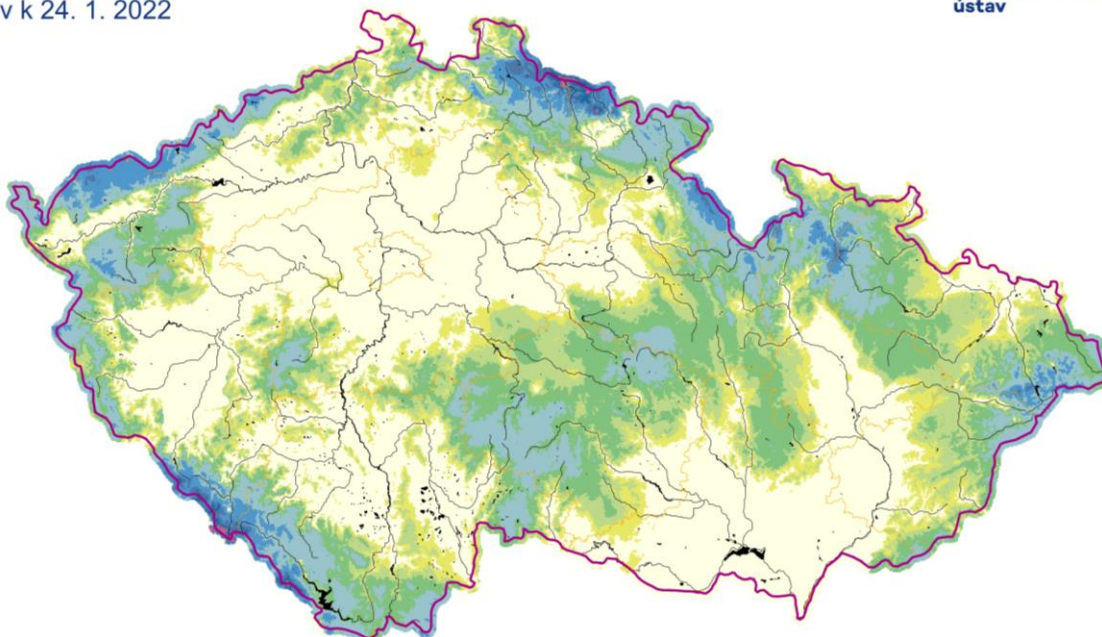
Vytvořeno: 25. 1. 2022 využitím aplikace ClidataGIS 10



www.chmi.cz

Vodní hodnota sněhu (SVH)

Stav k 24. 1. 2022



Vytvořeno: 25. 1. 2022 využitím aplikace ClidataGIS 10



www.chmi.cz

Tabulka - Zásoba vody ve sněhové pokrývce ve vybraných profilech

Povodí po profil	Odtoková výška [mm]	Objem [mil,m ³]
Orlice po Týniště n, Orlicí	25,6	39,8
Labe po Přelouč	19,0	122,3
Cidlina po Sáňy	2,9	3,3
Jizera po ústí	24,7	54,1
Vltava po VD Lipno	45,6	43,3
Otava po ústí	15,6	59,9
Lužnice po ústí	6,5	27,5
Vltava po VD Orlík	13,4	162,2
Sázava po ústí	10,4	45,2
Berounka po ústí	5,8	51,3
Ohře po VD Nechanice	24,8	89,6
Labe po Děčín	10,7	546,6

Povodí po profil	Odtoková výška [mm]	Objem [mil,m ³]
Opava po ústí	16,5	34,5
Odra po státní hranici	16,0	75,6
Olše po Věřňovice	15,6	16,7
Morava po Moravičany	22,8	35,5
Bečva po ústí	13,0	21,0
Morava po Strážnici	9,3	85,0
Dyje po VD Vranov	8,4	18,6
Svitava po ústí	8,7	10,0
Jihlava po ústí	7,9	23,7
Svratka po ústí	7,0	28,8
Morava a Dyje	7,2	173,5

Tabulka - Rozložení vodní hodnoty sněhu v závislosti na nadmořské výšce

Nadmořská výška [m n. m.]	Územní podíl plochy [%]	Průměrná SVH [mm]
do 300	24,2	0,8
300-500	42,1	4,5
500-700	25,8	16,2
700-900	5,7	40,6
900-1100	1,7	72,9
více než 1100	0,5	133,8

Během úterý připadne do 1 cm nového sněhu, na horách na severovýchodě až 7 cm. Ve středu očekáváme kolem 5 cm nového sněhu na všech horách a ve čtvrtek až 10 cm nového sněhu na horách. V dalších dnech očekáváme srážky, které budou nad 300 m n. m. smíšené nebo sněhové. Zásoby vody ve sněhu budou přibývat, zejména ve středních a vyšších polohách.

Zpracovali: Bercha, Kimlová, Šťastný ČHMÚ OAH, OHP