

Informace o sněhové pokrývce na území ČR k 17. 1. 2022

Zpočátku týdne se nad našim územím rozpadala okluzní fronta. Postupně počasí u nás začala ovlivňovat mohutná tlaková výše nad severovýchodní, později střední Evropou. Kolem této výše postupovaly frontální systémy, které ovlivňovaly počasí u nás.

Počasí během týdne bylo proměnlivé. Zpočátku bylo zataženo, ve druhé polovině týdne i polojasno a jasno, v neděli opět převážně oblačno až zataženo. Maximální denní teploty se zpočátku týdne pohybovaly od 0 do 4 °C, během týdne se postupně zvýšily k 1 až 5 °C v pátek, o víkendu opět mírně poklesly na -2 až 2 °C. Minimální hodnoty byly zpočátku 0 až -4 °C, na horách až -11 °C, do středy poklesly až na -8 až -12 °C (na horách a ž -24°C), do pátku se pak oteplevalo až na 0 až -4°C, na konci týdne se opět mírně ochladilo na -1 až -5 °C.

Srážky vypadávaly hned na začátku týdne, v pondělí spadlo na jihovýchodě ČR 4 až 9 mm. Velmi slabé srážky se vyskytly i v pátek a v neděli na horách na severu ČR (do 3 mm, resp. 7 mm). Nový sníh se téměř nevyskytl, pouze na konci týdne se ojediněle vyskytly ojedinělé přírůstky na horách na severu ČR (2 až 4 cm).

Sněhová pokrývka zůstala oproti minulému týdnu téměř beze změn, případně se slabě snížila. Na Šumavě leželo k pondělnímu ránu (17. 1.) 15 až 65 cm sněhu, v Krkonoších 15 až 55 cm, v Jeseníkách, Beskydech, Orlických a Jizerských horách 10 až 35 cm, v Krušných horách leží 10 až 25 cm, na Českomoravské vrchovině leží cca 2 až 4 cm pokrývka nového sněhu.

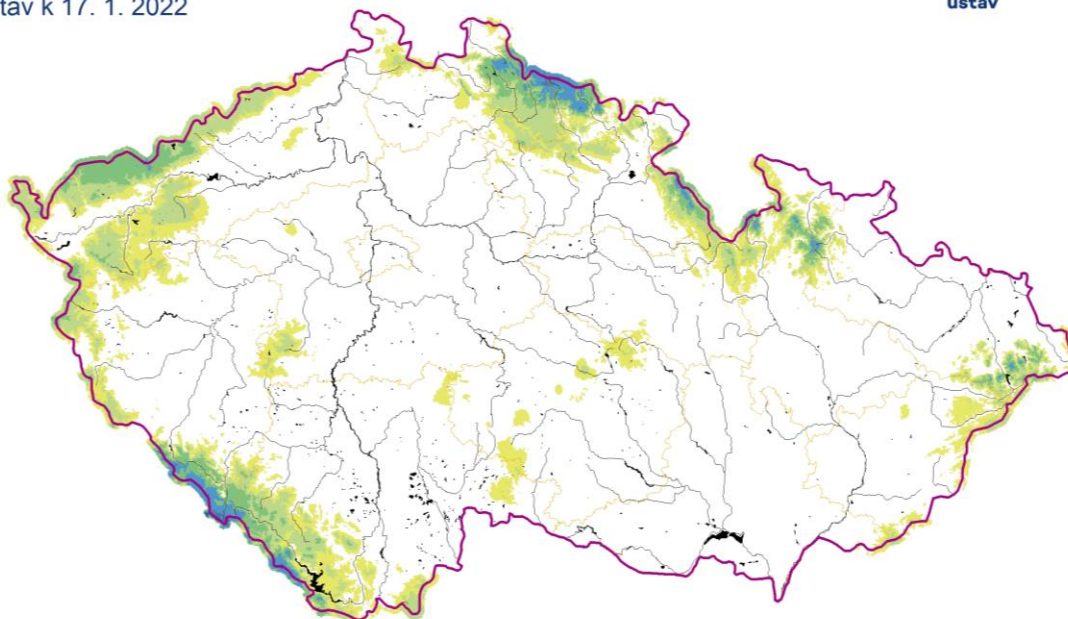
Odhad celkového množství vody ve sněhové pokrývce na území ČR k 17. 1. 2021 činí cca 0,245 mld. m³, což představuje v průměru cca 3,1 mm (3,1 litru na jeden metr čtvereční).

Tabulka - Zásoba vody ve sněhové pokrývce v jednotlivých krajích

Kraj	Průměrná SVH [mm]	Objem vody [mil. m3]
Středočeský	0,2	2,2
Praha	0	0,0
Jihočeský	3,6	36,2
Ústecký	2,7	14,4
Liberecký	10	31,6
Zlínský	1,3	5,1
Vysočina	0,6	4,2
Plzeňský	4,9	37,1
Pardubický	1,5	6,8
Olomoucký	2,9	14,9
Moravskoslezský	2,9	16,1
Královehradecký	7,9	37,6
Karlovarský	10	33,2
Jihomoravský	0	0,0

Výška sněhové pokrývky (SCE)

Stav k 17. 1. 2022



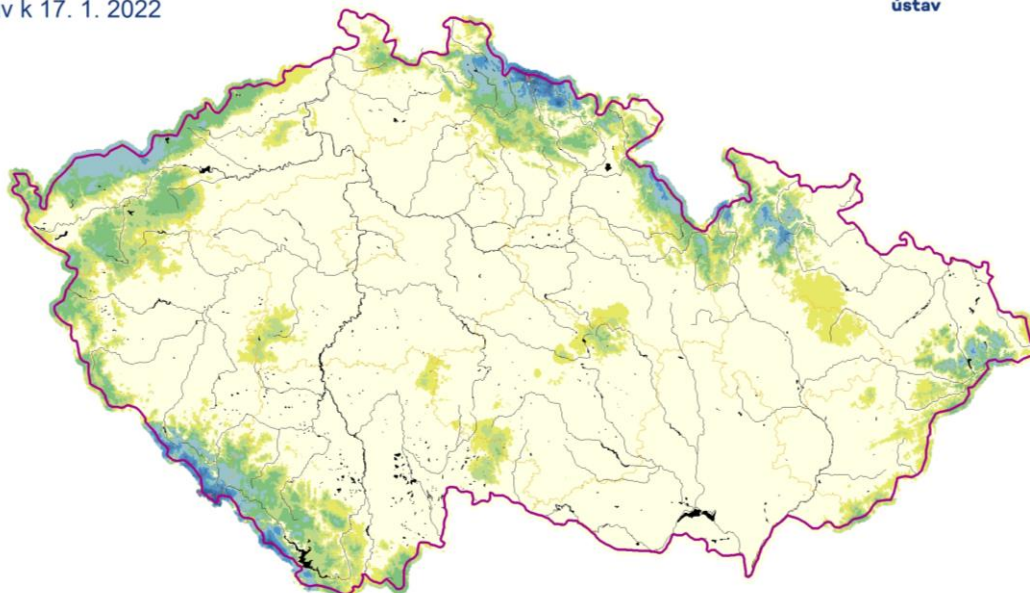
Vytvořeno: 18. 1. 2022 v užitím aplikace ClidataGIS 10



www.chmi.cz

Vodní hodnota sněhu (SVH)

Stav k 17. 1. 2022



Vytvořeno: 18. 1. 2022 v užitím aplikace ClidataGIS 10



www.chmi.cz

Tabulka - Zásoba vody ve sněhové pokrývce ve vybraných profilech

Povodí po profil	Odtoková výška [mm]	Objem [mil,m ³]
Orlice po Týniště n, Orlicí	7.3	11.3
Labe po Přelouč	6.5	41.8
Cidlina po Sáňy	1.2	1.4
Jizera po ústí	11.9	26.1
Vltava po VD Lipno	23.7	22.5
Otava po ústí	7.7	29.5
Lužnice po ústí	0.7	3.0
Vltava po VD Orlík	5.3	64.2
Sázava po ústí	0.6	2.6
Berounka po ústí	1.9	16.8
Ohře po VD Nechanice	9.9	35.8
Labe po Děčín	3.7	189.0

Povodí po profil	Odtoková výška [mm]	Objem [mil,m ³]
Opava po ústí	3,2	6,7
Odra po státní hranici	3,1	14,6
Olše po Věřňovice	2,5	2,7
Morava po Moravičany	7,1	11,1
Bečva po ústí	2,0	3,2
Morava po Strážnici	1,8	16,5
Dyje po VD Vranov	0,7	1,5
Svitava po ústí	0,0	0,0
Jihlava po ústí	0,2	0,6
Svratka po ústí	0,3	1,2
Morava a Dyje	0,9	21,7

Tabulka - Rozložení vodní hodnoty sněhu v závislosti na nadmořské výšce

Nadmořská výška [m n. m.]	Územní podíl plochy [%]	Průměrná SVH [mm]
do 300	24,2	0
300-500	42,1	0,6
500-700	25,8	3,2
700-900	5,7	15,4
900-1100	1,7	38
více než 1100	0,5	92,3

Od noci ze středy na čtvrtek až do konce týdne očekáváme srážky, které budou v polohách přibližně nad 400 m n. m. sněhové. Zásoby vody ve sněhu budou přibývat, zejména ve středních a vyšších polohách.

Zpracovali: Bercha, Kimlová, Šťastný ČHMÚ OAH, OHP