

Informace o sněhové pokrývce na území ČR k 3. 1. 2022

Od západu k nám v průběhu týdne postupovaly jednotlivé frontální systémy. Ve středu postoupila ze střední Evropy okluzní fronta dále k východu a v dalších dnech počasí u nás od západu ovlivňoval frontální systém. O víkendu se přes střední Evropu přesouvala tlaková výše a kolem ní k nám proudil teplý vzduch od jihozápadu.

Během týdne bylo převážně oblačno až zataženo. Maximální denní teploty se zpočátku týdne pohybovaly od -2 do 2 °C, během týdne se postupně zvyšovaly až k 8 až 12 °C, během pátku a soboty místy až k +15 °C. Minimální hodnoty byly zpočátku -2 až -6 °C, na severovýchodě až -10 °C. Do pátku vystoupaly minimální teploty až k 10 až 6 °C, do konce týdne se opět ochladilo na 5 až 1 °C.

Srážky vypadávaly hned na začátku týdne, v úterý spadlo téměř na celém území 5 až 20 mm, nejvíce na jihozápadě (Prášíly 38 mm), na severu a východě republiky byly srážky ještě sněhové, připadlo 2 až 6 cm. Od středy byly srážky vzhledem k teplotám již převážně dešťové, a to i ve vyšších polohách. Ve středu přišlo převážně na západě a jihozápadě (Špičák 13,8 mm), pouze v nejvyšších polohách Šumavy nasněžilo 10 až 17 cm. Ve čtvrtek byly zaznamenány nejvyšší úhrny na severu ČR (Dvoračky 39 mm), na ostatním území na severu republiky spadlo 5 až 15 mm. V pátek opět 5 až 15 mm na horách na severu (nejvíce Labská bouda 18,8 mm). V sobotu napadlo 5 až 10 mm na severovýchodě Moravy, v neděli 2 až 5 mm místy v Čechách.

Díky výrazné oblevě spojené s deštěm sněhu ve všech polohách ubylo. Na Šumavě a v Krkonoších leželo k pondělnímu ránu (3. 1.) 10 až 46 cm sněhu, v Jeseníkách, Beskydech a Jizerských horách 5 až 30 cm, v Orlických horách do 10 cm, v Krušných horách byla v nejvyšších partiích nesouvislá pokrývka, Českomoravská vrchovina a ostatní oblasti byly beze sněhu.

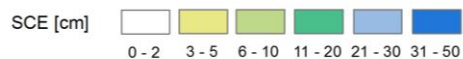
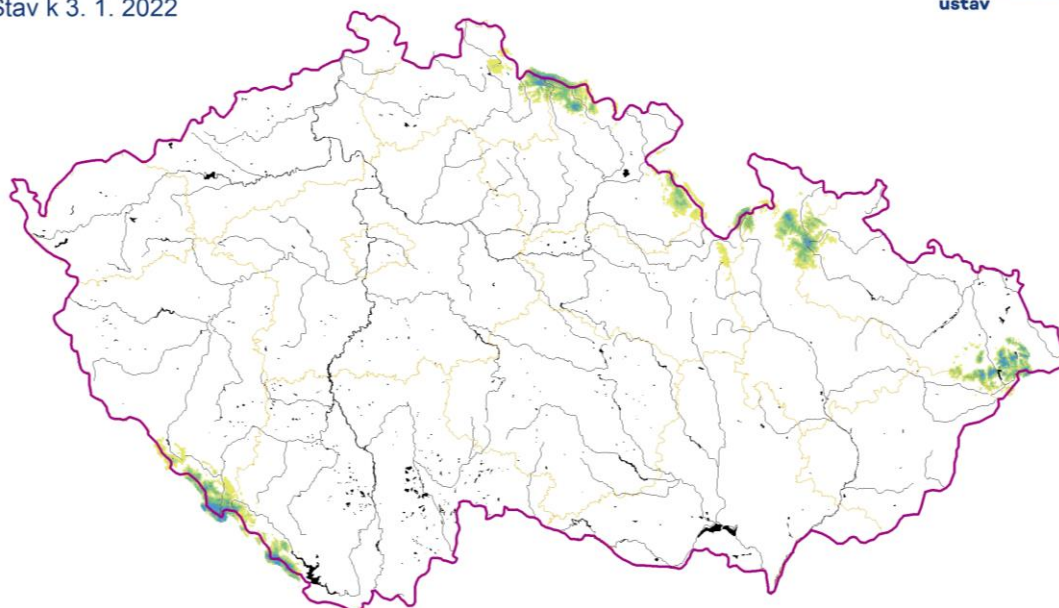
Odhad celkového množství vody ve sněhové pokrývce na území ČR k 3. 1. 2021 činí cca 0,063 mld. m³, což představuje v průměru cca 0,8 mm (0,8 litru na jeden metr čtvereční).

Tabulka - Zásoba vody ve sněhové pokrývce v jednotlivých krajích

| Kraj | Průměrná SVH [mm] | Objem vody [mil. m ³] |
|-----------------|-------------------|-----------------------------------|
| Středočeský | 0 | 0 |
| Praha | 0 | 0 |
| Jihočeský | 0,8 | 8,1 |
| Ústecký | 0 | 0 |
| Liberecký | 1,8 | 5,7 |
| Zlínský | 0,2 | 0,8 |
| Vysočina | 0 | 0 |
| Plzeňský | 1,6 | 12,1 |
| Pardubický | 0,5 | 2,3 |
| Olomoucký | 1,8 | 9,3 |
| Moravskoslezský | 2,4 | 13,4 |
| Královehradecký | 2,9 | 13,8 |
| Karlovarský | 0 | 0 |
| Jihomoravský | 0 | 0 |

Výška sněhové pokrývky (SCE)

Stav k 3. 1. 2022



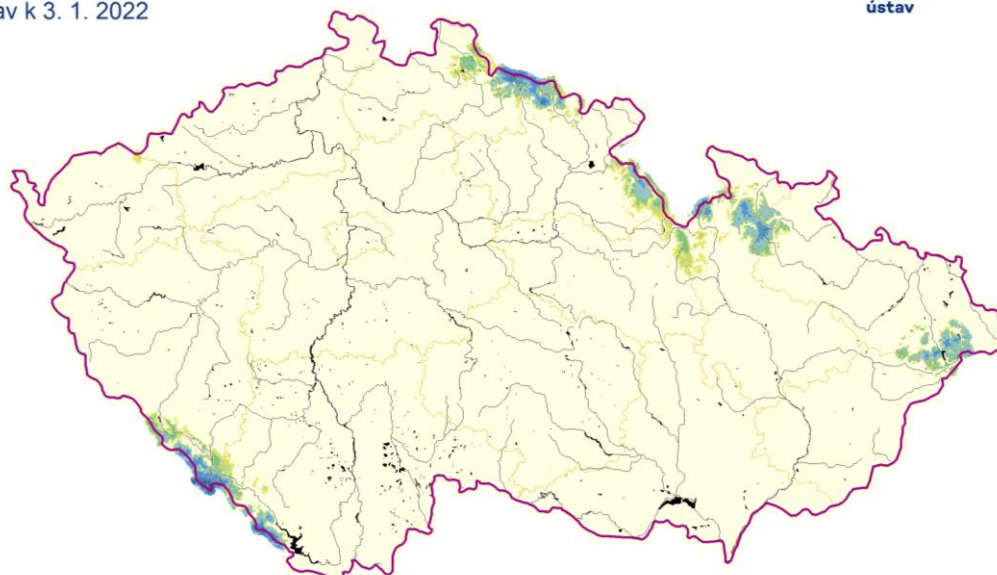
Vytvořeno: 4. 1. 2022 využitím aplikace ClidataGIS 10



www.chmi.cz

Vodní hodnota sněhu (SVH)

Stav k 3. 1. 2022



Vytvořeno: 3. 1. 2022 využitím aplikace ClidataGIS 10



www.chmi.cz

Tabulka - Zásoba vody ve sněhové pokrývce ve vybraných profilech

| Povodí po profil | Odtoková výška [mm] | Objem [mil.m ³] |
|-----------------------------|---------------------|-----------------------------|
| Orlice po Týniště n. Orlicí | 3,1 | 4,8 |
| Labe po Přelouč | 2,4 | 15,4 |
| Cidlina po Sány | 0 | 0 |
| Jizera po ústí | 2,3 | 5,0 |
| Vltava po VD Lipno | 8,9 | 8,4 |
| Otava po ústí | 2,9 | 11,1 |
| Lužnice po ústí | 0 | 0 |
| Vltava po VD Orlík | 1,7 | 20,6 |
| Sázava po ústí | 0 | 0 |
| Berounka po ústí | 0,1 | 0,9 |
| Ohře po VD Nechanice | 0 | 0 |
| Labe po Děčín | 0,8 | 40,9 |

| Povodí po profil | Odtoková výška [mm] | Objem [mil.m ³] |
|------------------------|---------------------|-----------------------------|
| Opava po ústí | 2,3 | 4,8 |
| Odra po státní hranici | 2,8 | 13,2 |
| Olše po Věřňovice | 0,7 | 0,8 |
| Morava po Moravičany | 4,8 | 7,5 |
| Bečva po ústí | 0,4 | 0,6 |
| Morava po Strážnici | 0,9 | 8,2 |
| Dyje po VD Vranov | 0 | 0 |
| Svitava po ústí | 0 | 0 |
| Jihlava po ústí | 0 | 0 |
| Svratka po ústí | 0 | 0 |
| Morava a Dyje | 0,4 | 9,6 |

Tabulka - Rozložení vodní hodnoty sněhu v závislosti na nadmořské výšce

| Nadmořská výška [m n, m,] | Územní podíl plochy [%] | Průměrná SVH [mm] |
|---------------------------|-------------------------|-------------------|
| do 300 | 24,2 | 0 |
| 300-500 | 42,1 | 0 |
| 500-700 | 25,8 | 0,3 |
| 700-900 | 5,7 | 3,2 |
| 900-1100 | 1,7 | 16,2 |
| více než 1100 | 0,5 | 61,3 |

V první polovině týdne bude vlivem vyšších teplot a srážek sněhová pokrývka ubývat. Od středy očekáváme ochlazení a případné srážky budou od 600 m n. m., v dalších dnech i v nižších polohách, sněhové.

Zpracovali: Bercha, Kimlová, Šťastný ČHMÚ OAH, OHP