

Informace o sněhové pokrývce na území ČR k 20. 12. 2021

V pondělí postupovala přes naše území postupovat teplá fronta, v úterý slabá studená fronta. Od středy ovlivňoval počasí u nás okraj tlakové výše se středem nad Francií, postupně nad Britskými ostrovy. Po přední straně této výše postupoval ke konci týdne frontální systém, který v neděli ovlivňoval počasí v ČR, a to zejména na severu a severovýchodě území.

Po celý týden bylo převážně oblačno až zataženo, ke konci týdne místy i polojasno. Maximální denní teploty se zkraje týdne pohybovaly od -2 do 2 °C, ve středu a ve čtvrtek se zvýšily až na 3 až 7 °C, ke konci týdne opět slabě poklesly. Ranní minima byla zpočátku 1 až -3°C, po většinu týdne pak 3 až -1°C, ke konci týdne opět poklesly na 1 až -3 °C. V horských oblastech byla maxima v průběhu týdne okolo nuly nebo lehce nad nulou, ochladilo se až k závěru týdne, kdy byla celodenní teplota pod bodem mrazu. V horských oblastech byla minima po celý týden pod nebo kolem bodem mrazu, nejnižší bylo v pondělí ráno, kdy teploty klesaly až k -10 °C (zejména na východě ČR).

Srážky byly v průběhu týdne spíše ojedinělé. Ve větší míře se vyskytovaly na konci týdne (v neděli a v noci na pondělí), a to většinou na severu a severovýchodě ČR, kde spadlo 5 až 10 mm, na hřebenech hor se jednalo o srážky sněhové (případně zpočátku dešťové).

Celkově v průběhu uplynulého týdne sněhová pokrývka ubyla, v nižších a středních polohách odtála, ve vyšších polohách se snížila nebo zůstala podobná. Nový sníh v průběhu týdne připadl pouze v oblasti Beskyd, což je jediná oblast, kde sněhová příkrývka slabě přibyla.

Na Šumavě leželo k pondělnímu ránu (20. 12.) 15 až 63 cm sněhu, v Jeseníkách, Beskydech, Krkonoších a Jizerských horách 15 až 46 cm, v Orlických horách 5 až 25 cm, v Krušných horách 5 až 25 cm a na Českomoravské vrchovině do 2 cm.

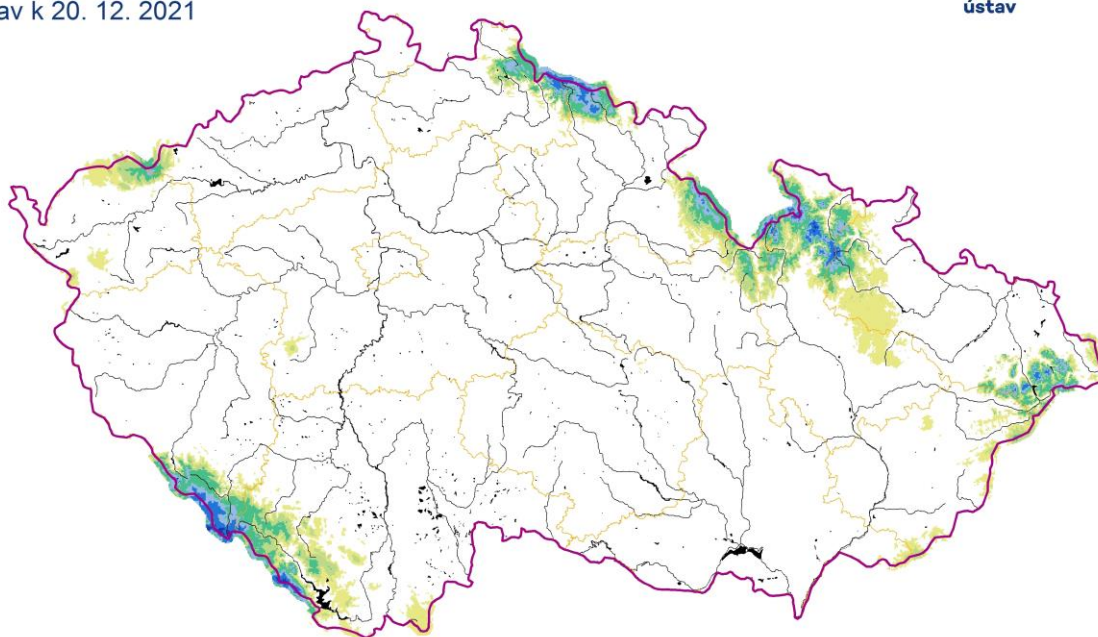
Odhad celkového množství vody ve sněhové pokrývce na území ČR k 20. 12. 2021 činí cca 0,205 mld. m³, což představuje v průměru cca 2,6 mm (2,6 litru na jeden metr čtvereční).

Tabulka - Zásoba vody ve sněhové pokrývce v jednotlivých krajích

Kraj	Průměrná SVH [mm]	Objem vody [mil. m3]
Středočeský	0,1	1,1
Praha	0	0,0
Jihočeský	3,2	32,2
Ústecký	0,5	2,7
Liberecký	5,3	16,8
Zlínský	1,4	5,5
Vysočina	0,1	0,7
Plzeňský	4,3	32,5
Pardubický	2	9,0
Olomoucký	6,9	35,5
Moravskoslezský	5	27,8
Královehradecký	6,6	31,4
Karlovarský	2,3	7,6
Jihomoravský	0,1	0,7

Výška sněhové pokrývky (SCE)

Stav k 20. 12. 2021



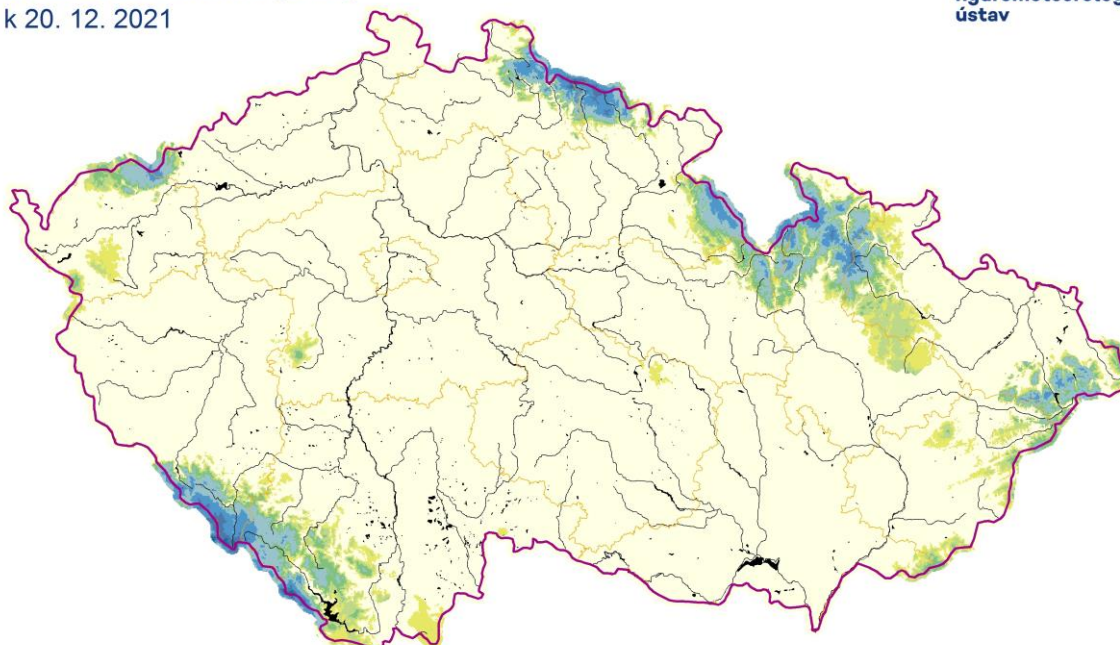
Vytvořeno: 20. 12. 2021 využitím aplikace ClidataGIS 10



www.chmi.cz

Vodní hodnota sněhu (SVH)

Stav k 20. 12. 2021



Vytvořeno: 20. 12. 2021 využitím aplikace ClidataGIS 10



www.chmi.cz

Tabulka - Zásoba vody ve sněhové pokrývce ve vybraných profilech

Povodí po profil	Odtoková výška [mm]	Objem [mil,m ³]
Orlice po Týniště n, Orlicí	11,4	17,7
Labe po Přelouč	6,1	39,3
Cidlina po Sáňy	0,0	0,0
Jizera po ústí	6,3	13,8
Vltava po VD Lipno	25,6	24,3
Otava po ústí	8,9	34,2
Lužnice po ústí	0,1	0,4
Vltava po VD Orlík	5,4	65,4
Sázava po ústí	0,1	0,4
Berounka po ústí	0,6	5,3
Ohře po VD Nechanice	2,2	8,0
Labe po Děčín	2,5	127,7

Povodí po profil	Odtoková výška [mm]	Objem [mil,m ³]
Opava po ústí	6,1	12,7
Odra po státní hranici	5,4	25,5
Olše po Věřňovice	3,9	4,2
Morava po Moravičany	15,6	24,3
Bečva po ústí	2,4	3,9
Morava po Strážnici	3,5	32,0
Dyje po VD Vranov	0,0	0,0
Svitava po ústí	0,0	0,0
Jihlava po ústí	0,0	0,0
Svratka po ústí	0,1	0,4
Morava a Dyje	1,6	38,5

Tabulka - Rozložení vodní hodnoty sněhu v závislosti na nadmořské výšce

Nadmořská výška [m n, m,]	Územní podíl plochy [%]	Průměrná SVH [mm]
do 300	24,2	0
300-500	42,1	0,2
500-700	25,8	2
700-900	5,7	13,7
900-1100	1,7	44,3
více než 1100	0,5	89,1

V první polovině týdne od pondělí do čtvrtka očekáváme mírné přibývání zásob vody ve sněhu, a to zejména v horských a vrchovinných oblastech. Během čtvrtka ovlivní počasí v ČR teplá fronta, v nižších a středních polohách očekáváme ve druhé polovině týdne déšť, ve vyšších polohách předpokládáme srážky sněhové. Zásoby vody ve sněhu budou mírně přibývat.

Zpracovali: Bercha, Kimlová ČHMÚ OAH, OHP