

## Informace o sněhové pokrývce na území ČR k 13. 12. 2021

Z počátku týdne postupovala přes střední Evropu tlaková níže a na její zadní straně k nám pronikl studený vzduch od severu. Od středy se přes naše území od západu přesouvala brázda nízkého tlaku vzduchu. V noci ze soboty na neděli se do Česka rozšířil výběžek vysokého tlaku vzduchu, v neděli odpoledne ovlivňovala naše území již teplá fronta.

Po celý týden bylo převážně oblačno až zataženo, ke konci týdne ojediněle i polojasno. Maximální denní teploty se pohybovaly od 0 do 4 °C na začátku týdne do -2 až 2 °C na jeho konci. Na horách byly během týdne maxima pod bodem mrazu. Noční teploty dosahovaly zpočátku 0 až -4°C, v úterý a ve středu poklesly na -2 až -6°C, ke konci týdne opět stouply na 2 až -2 °C. V horských oblastech byly minima po celý týden pod bodem mrazu, nejnižší bylo ve čtvrtek ráno, kdy teploty klesaly až k -17 °C (Orlické Záhoří).

Srážky se vyskytovaly v průběhu celého týdne, a to téměř ve všech polohách i ve formě sněhu. V pondělí a v úterý připadlo 2 až 8 cm (resp. 2 až 4 cm) nového sněhu na Moravě. Ve středu nasněžilo 2 až 7 cm na jihu ČR a 2 až 4 cm na Českomoravské vrchovině. Nejvíce sněhu připadlo v průběhu čtvrtka, kdy na celém území přibýlo 2 až 8 cm, na východní Moravě až 15 cm. Během pátku přibýlo nejvíce nové sněhové pokrývky na Šumavě (až 20 cm) a v Jeseníkách (9 až 10 cm), nový sníh připadl také na západě ČR (1 až 3 cm). Během víkendu připadl nový sníh pouze na Šumavě (2 až 5 cm).

Celkově v průběhu uplynulého týdne sněhová pokrývka přibýla, a to zejména ve středních a vyšších polohách. V nižších oblastech došlo během víkendu k částečnému odtátí. Na Šumavě leželo k pondělnímu ránu (13. 12.) 14 až 77 cm sněhu, v Jeseníkách 16 až 65 cm, v Jizerských horách a Krkonoších 17 až 46 cm, v Orlických horách 18 až 36 cm, v Moravskoslezských Beskydech 5 až 33 cm, v Krušných horách 8 až 34 cm a na Českomoravské vrchovině 8 až 16 cm. Ve středních a nižších polohách na Moravě leží od 2 do 15 cm sněhu, v Čechách od 0 do 13 cm.

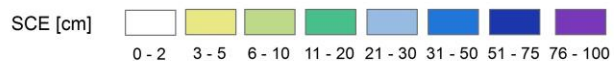
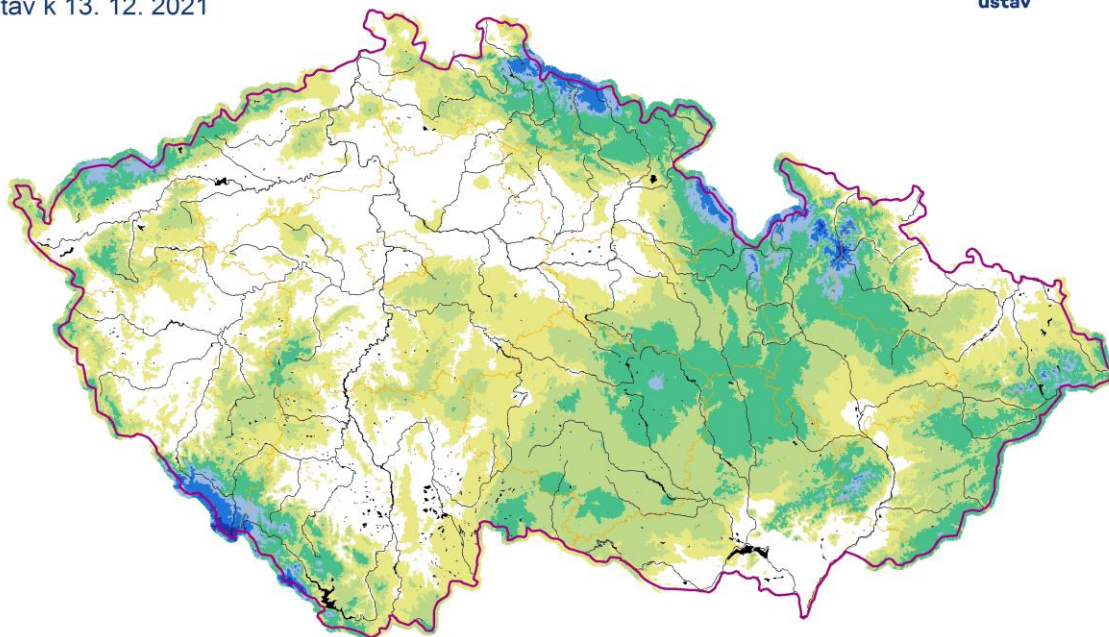
**Odhad celkového množství vody ve sněhové pokrývce na území ČR k 13. 12. 2021 činí cca 0,844 mld. m<sup>3</sup>, což představuje v průměru cca 10,7 mm (10,7 litru na jeden metr čtvereční).**

*Tabulka - Zásoba vody ve sněhové pokrývce v jednotlivých krajích*

Kraj	Průměrná SVH [mm]	Objem vody [mil. m3]
Středočeský	3,9	42,9
Praha	1,2	0,6
Jihočeský	9	90,6
Ústecký	4,8	25,6
Liberecký	16,9	53,4
Zlínský	13,1	51,9
Vysočina	14,7	101,7
Plzeňský	10,1	76,4
Pardubický	13,8	62,4
Olomoucký	15,6	80,2
Moravskoslezský	10,6	59,0
Královohradecký	18,6	88,6
Karlovarský	12,9	42,8
Jihomoravský	9,8	69,2

## Výška sněhové pokrývky (SCE)

Stav k 13. 12. 2021



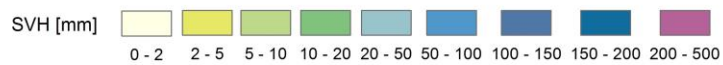
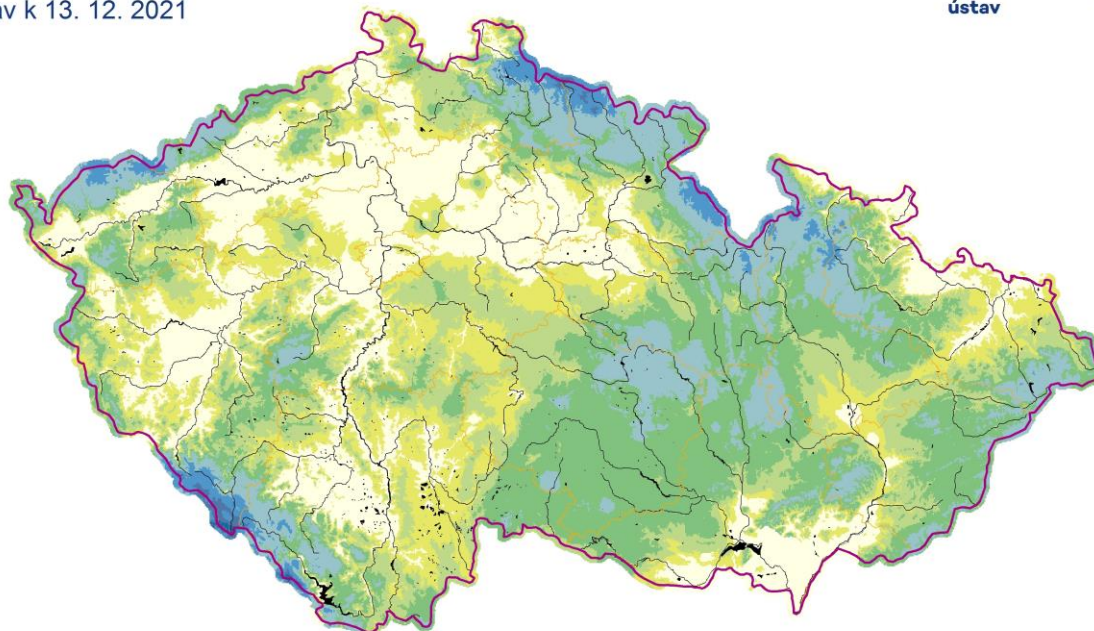
Vytvořeno: 14. 12. 2021 využitím aplikace ClidataGIS 10



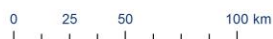
[www.chmi.cz](http://www.chmi.cz)

## Vodní hodnota sněhu (SVH)

Stav k 13. 12. 2021



Vytvořeno: 14. 12. 2021 využitím aplikace ClidataGIS 10



[www.chmi.cz](http://www.chmi.cz)

Tabulka - Zásoba vody ve sněhové pokrývce ve vybraných profilech

Povodí po profil	Odtoková výška [mm]	Objem [mil,m <sup>3</sup> ]
Orlice po Týniště n. Orlicí	25,5	39,6
Labe po Přelouč	19,1	122,9
Cidlina po Sány	3,7	4,3
Jizera po ústí	18,5	40,6
Vltava po VD Lipno	32,5	30,8
Otava po ústí	15,9	61,0
Lužnice po ústí	5,9	25,0
Vltava po VD Orlík	11,4	138,0
Sázava po ústí	8,6	37,4
Berounka po ústí	5,4	47,8
Ohře po VD Nechanice	12,7	45,9
Labe po Děčín	9,3	475,1

Povodí po profil	Odtoková výška [mm]	Objem [mil,m <sup>3</sup> ]
Opava po ústí	11,7	24,4
Odra po státní hranici	10,9	51,5
Olše po Věřňovice	10,2	10,9
Morava po Moravičany	25,3	39,4
Bečva po ústí	13,6	22,0
Morava po Strážnici	14,2	129,9
Dyje po VD Vranov	14,7	32,5
Svitava po ústí	19,7	22,6
Jihlava po ústí	14,4	43,1
Svratka po ústí	17,5	72,0
Morava a Dyje	13,5	325,2

Tabulka - Rozložení vodní hodnoty sněhu v závislosti na nadmořské výšce

Nadmořská výška [m n, m,]	Územní podíl plochy [%]	Průměrná SVH [mm]
do 300	24,2	3,2
300-500	42,1	7,7
500-700	25,8	14,8
700-900	5,7	27,3
900-1100	1,7	53,9
více než 1100	0,5	89,6

Vzhledem k předpovídaným teplotám očekáváme v následujících dnech ubývání sněhové pokrývky v nižších a středních polohách. Od pátku by mohlo sněžit v polohách nad 400 m n. m, a to zejména na východě a severovýchodě ČR.

Zpracovali: Bercha, Šťastný, Kimlová ČHMÚ OAH, OHP