

Informace o sněhové pokrývce na území ČR k 29. 11. 2021

Přes naše území přecházela z počátku týdne studená fronta k jihovýchodu. Za ní se od severozápadu rozšířila do střední Evropy tlaková výše, která přecházela k východu. Od pátku ovlivňovalo počasí u nás frontální rozhraní oddělující studený vzduch na severozápadě od teplejšího na jihovýchodě.

V první části týdne bylo zataženo, postupně oblačno až polojasno. Ve druhé polovině týdne převažovalo oblačno až zataženo. V západní polovině území byly zaznamenány místy sněhové přehánky nebo občasné sněžení, ve východní polovině republiky bylo sněžení vydatnější, nejvíce sněhu napadlo během pátku a neděle. V nejnižších polohách byly srážky smíšené či dešťové.

Maximální denní teploty byly na začátku týdne od 3 do 7 °C, v průběhu týdne pak pozvolna klesaly až k -1 až 3 °C. Noční teploty dosahovaly zpočátku 5 až 1 °C, od středy pak byly většinou záporné, nejchladněji bylo ve středu a v neděli, kdy teploty klesly až na -1 až -5 °C. V horských oblastech byly teploty v druhé polovině týdne trvale pod bodem mrazu.

Dešťové srážky se vyskytovaly hned v pondělí, kdy na většině hor a na Vysočině spadlo 4 až 10 mm srážek. Další vydatnější srážky (zejména sněhové) se vyskytly v pátek, a to zejména na východě Čech a na Moravě a ve Slezsku, kde spadlo 5 až 20, v maximech až 28 mm, dále pak v neděli, kdy kromě severozápadních Čech vypadávaly srážky na celém území (5 až 15 mm).

Nový sníh připadl v průběhu týdne převážně na moravských a slezských horách (v pondělí Jeseníky 9 cm), v pátek pak v Jeseníkách i Beskydech 6 až 14 cm. Nejvíce nasněžilo v neděli, kdy sněžilo v polohách převážně nad 300 m. n. m téměř na celém území a napadlo 4 až 8 cm, v Jeseníkách až 14 cm, na západě Čech naopak jen do 2 cm nového sněhu

Celkově v pondělí ráno (29. 11.) leží v Jizerských horách a Krkonoších 5 až 24 cm, v Orlických horách, Králickém Sněžníku, Hrubém Jeseníku a v Moravskoslezských Beskydech 5 až 25 cm, na Šumavě a Českomoravské vrchovině 5 až 12 cm, v Krušných horách kolem 3 cm. Ostatní území nad 250 m n. m. je většinou pokryto 1 až 4 cm.

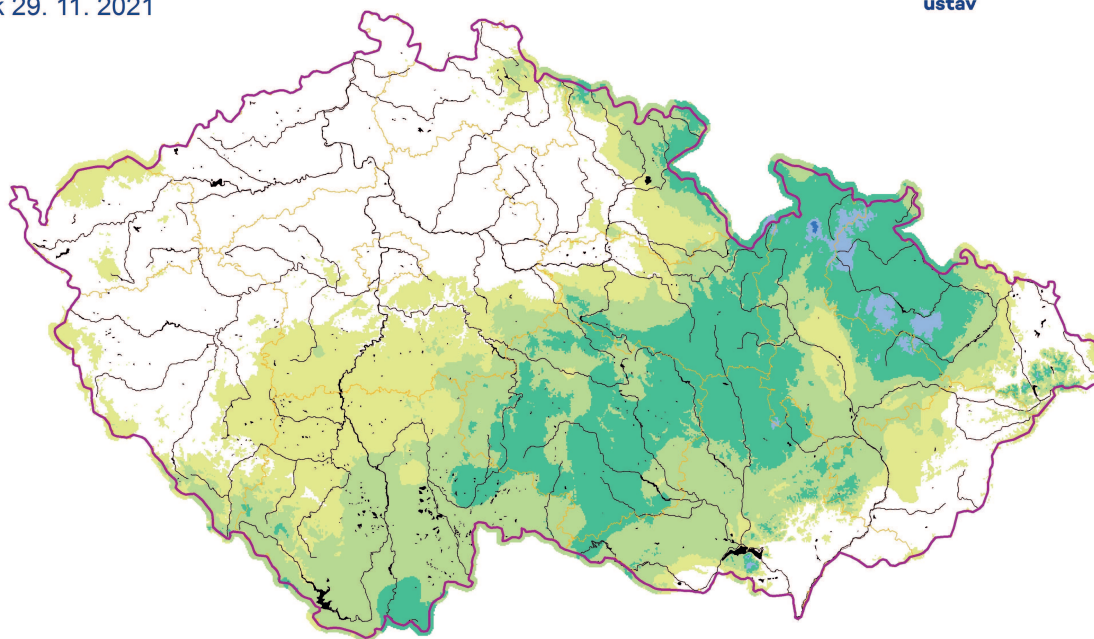
Odhad celkového množství vody ve sněhové pokrývce na území ČR k 29. 11. 2021 činí cca 0,473 mld. m³, což představuje v průměru cca 6 mm (6 litru na jeden metr čtvereční).

Tabulka - Zásoba vody ve sněhové pokrývce v jednotlivých krajích

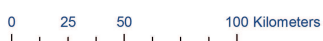
Kraj	Průměrná SVH [mm]	Objem vody [mil. m3]
Středočeský	1,9	20,9
Praha	0,4	0,2
Jihočeský	6,8	68,5
Ústecký	0,3	1,6
Liberecký	1,1	3,5
Zlínský	4,1	16,2
Vysočina	11,4	78,9
Plzeňský	1,9	14,4
Pardubický	9,2	41,6
Olomoucký	13,4	68,9
Moravskoslezský	12,9	71,8
Královehradecký	4,4	21,0
Karlovarský	1,5	5,0
Jihomoravský	8,8	62,1

Výška sněhové pokrývky (SCE)

Stav k 29. 11. 2021



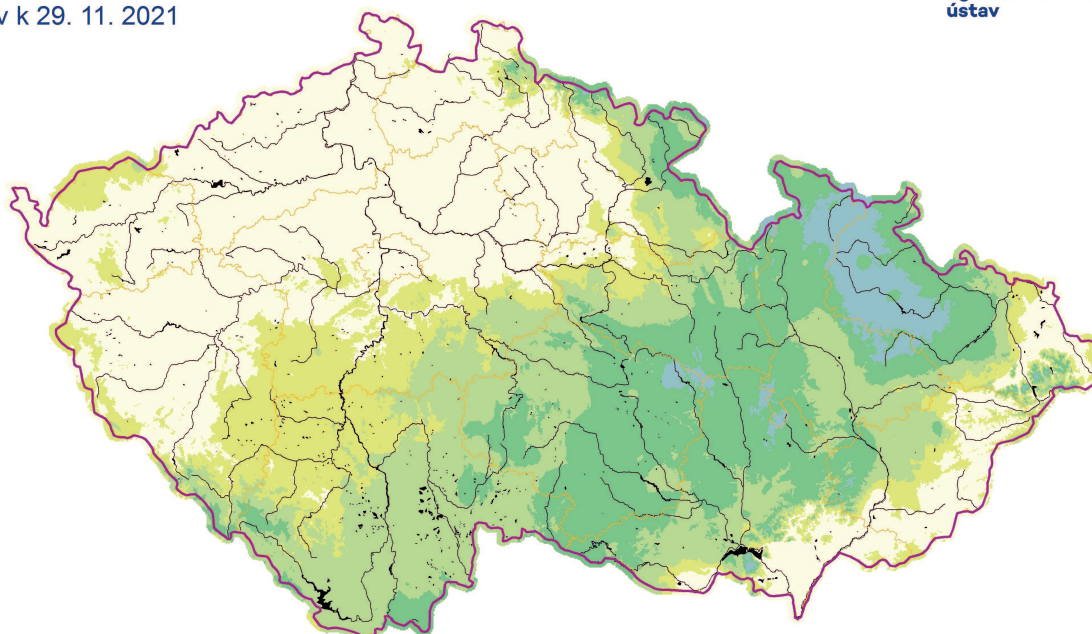
Vytvořeno: 30. 11. 2021 využitím aplikace ClidataGIS 10



www.chmi.cz

Vodní hodnota sněhu (SVH)

Stav k 29. 11. 2021



Vytvořeno: 30. 11. 2021 využitím aplikace ClidataGIS 10



www.chmi.cz

Tabulka - Zásoba vody ve sněhové pokrývce ve vybraných profilech

Povodí po profil	Odtoková výška [mm]	Objem [mil,m ³]
Orlice po Týniště n, Orlicí	8,4	13,0
Labe po Přelouč	6,8	43,8
Cidlina po Sáňy	0,3	0,3
Jizera po ústí	1,1	2,4
Vltava po VD Lipno	7,9	7,5
Otava po ústí	4,4	16,9
Lužnice po ústí	7,8	33,0
Vltava po VD Orlík	6,6	79,9
Sázava po ústí	7,2	31,3
Berounka po ústí	1,5	13,3
Ohře po VD Nechanice	1,4	5,1
Labe po Děčín	3,7	189,0

Povodí po profil	Odtoková výška [mm]	Objem [mil,m ³]
Opava po ústí	20,0	41,8
Odra po státní hranici	14,5	68,5
Olše po Věřňovice	2,2	2,4
Morava po Moravičany	14,0	21,8
Bečva po ústí	4,2	6,8
Morava po Strážnici	9,3	85,0
Dyje po VD Vranov	10,9	24,1
Svitava po ústí	16,4	18,8
Jihlava po ústí	11,6	34,8
Svratka po ústí	13,9	57,2
Morava a Dyje	9,8	236,1

Tabulka - Rozložení vodní hodnoty sněhu v závislosti na nadmořské výšce

Nadmořská výška [m n, m,]	Územní podíl plochy [%]	Průměrná SVH [mm]
do 300	24,2	3,5
300-500	42,1	17,7
500-700	25,8	21,8
700-900	5,7	30,3
900-1100	1,7	43,5
více než 1100	0,5	33,8

V následujících dnech očekáváme přibývání sněhové pokrývky. Během úterý očekáváme v nižších a středních polohách až 10 cm, na horách 10 až 30 cm nového sněhu. Ve středu budou srážky do středních poloh převážně dešťové, na horách může připadnout až 20 cm nového sněhu. Podobnou situaci předpokládáme také ve čtvrtek, kdy na horách může připadnout až 8 cm nového sněhu. Srážky ve formě sněhu se budou vyskytovat až do konce týdne, během víkendu i v nižších polohách.

Zpracovali: Bercha, Kimlová ČHMÚ OAH, OHP