

## Informace o sněhové pokrývce na území ČR k 19. 4. 2021

V pondělí přes naše území postupovala k jihovýchodu zvlněná studená fronta, za ní k nám až do pátku proudil studený a vlhký vzduch od severozápadu až severu. Od soboty příliv studeného vzduchu slábnul.

Bylo polojasno, postupně zataženo s občasnými přeháňkami nebo deštěm, v pondělí od 500 m n. m., postupně již od 300 m n. m. smíšené nebo sněhové, na východě bylo sněžení trvalejší. Na konci týdne byly srážky sněhové již jen ve vyšších polohách. Nejnižší teploty zpočátku dosahovaly 10 až 5 °C, při slabším větru až 3 °C, na západě a severozápadě až 1 °C, v úterý poklesly na +2 až -2 °C, na horách až -6 °C, ke konci týdne se mírně zvýšily na 4 až 0 °C. Nejvyšší teploty byly v pondělí od 3 °C na severozápadě do 18 °C na jihovýchodě území, v 1000 m na horách od -2 °C v Krušných horách do +9 °C v Beskydech. V úterý se nejvyšší teploty pohybovaly od 2 do 6 °C, ke konci týdne stouply na 4 až 8 °C, v neděli až na 7 až 11 °C. V 1000 m n. m. byly v polovině týdne maxima 0 °C, k závěru týdne se otevřelo i na hřebenech.

Srážky vypadávaly v pondělí na celém území, v dalších dnech pak většinou na východě nebo severu a severovýchodě území. V pondělí napadlo ve středních a vyšších polohách na severu a jihozápadě Čech 2 až 6, na Šumavě až 14 cm nového sněhu. Na Vysočině připadlo 5 až 10 cm, na severovýchodě Moravy 5 až 12 cm. V úterý a ve středu byly nejvyšší úhrny na severu a zejména severovýchodě Moravy, kde spadlo 10 až 20 cm sněhu na Lysé hoře v Beskydech až 30 cm (resp. 36 cm). Ve čtvrtek opět výrazně sněžilo na severovýchodě ČR, na Lysé hoře připadlo dalších 42 cm nového sněhu. Od 12. do 16. 4. napadlo na Lysé hoře v součtu 125 cm nového sněhu, celková výška sněhové pokrývky se z 53 cm (12. 4.) zvýšila na 161 cm (17. 4.). V pátek byly již úhrny nižší a na většině hor připadlo 2 až 6 cm.

Zásoby vody ve sněhu se v důsledku sněžení v průběhu týdne mírně, na severovýchodě ČR významně zvyšovaly. Nový sníh, který připadl v nižších a středních polohách, většinou v důsledku mírného oteplení v závěru týdne odtál. V nejvyšších oblastech na severu došlo k slabému nárůstu vodní hodnoty sněhu, na Šumavě sněhu ubylo. Na horách na severovýchodě ČR se zásoby zvýšily, v Beskydech byly naměřeny nejvyšší hodnoty této zimní sezóny.

Jedny z nejvyšších hodnot - 147 cm výšky a 679 mm vodní hodnoty sněhu - byly v pondělí 19. 4. ráno naměřeny v profilu Nad Voseckou v Krkonoších.

**Odhad celkového množství vody ve sněhové pokrývce na území ČR ke 19. 4. 2021 činí cca 0,347 mld. m<sup>3</sup>, což představuje v průměru cca 4.4 mm (4.4 litry na jeden metr čtvereční).**

Tabulka - Zásoba vody ve sněhové pokrývce v jednotlivých krajích

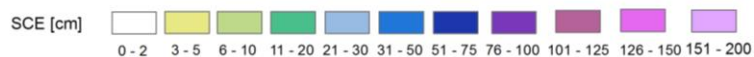
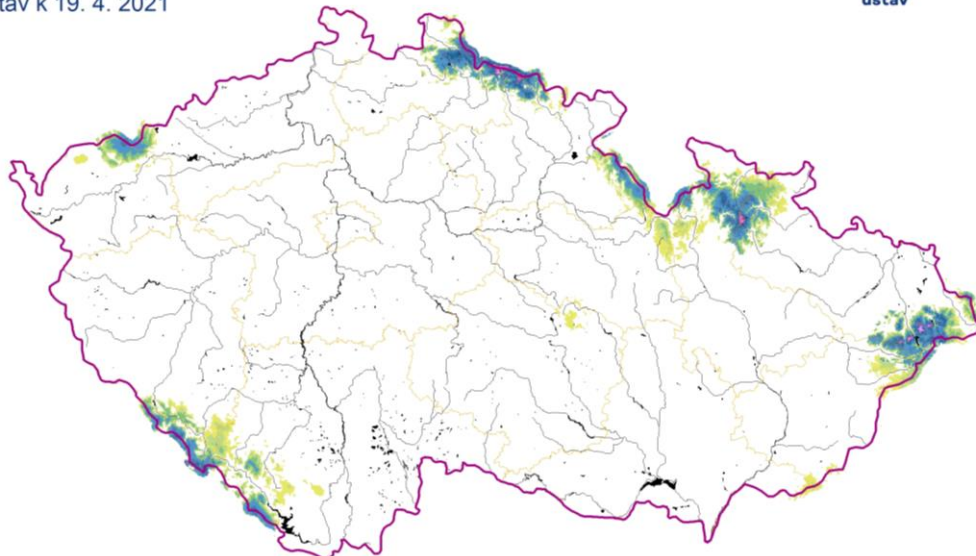
Kraj	Průměrná SVH [mm]	Objem vody [mil. m <sup>3</sup> ]
Středočeský	0	0,0
Praha	0	0,0
Jihočeský	2,2	22,1
Ústecký	0,8	4,3
Liberecký	18,5	58,5
Zlínský	2,8	11,1
Vysočina	0,1	0,7
Plzeňský	4,1	31,0
Pardubický	1,7	7,7
Olomoucký	9,3	47,8
Moravskoslezský	16,1	89,6
Královehradecký	13,6	64,8
Karlovarský	4	13,3
Jihomoravský	0	0,0

Pozn.: Omezený počet stanic, které ještě měří sníh, vliv expozice a vegetace neumožňují již věrohodnou interpolaci dat a vypočtené údaje nemusejí v některých oblastech přesně odpovídat skutečnému množství zásob vody ve sněhové pokrývce.

### Výška sněhové pokrývky (SCE)

Stav k 19. 4. 2021

Český  
hydrometeorologický  
ústav



Vytvořeno: 20. 4. 2021 využitím aplikace ClidataGIS 10

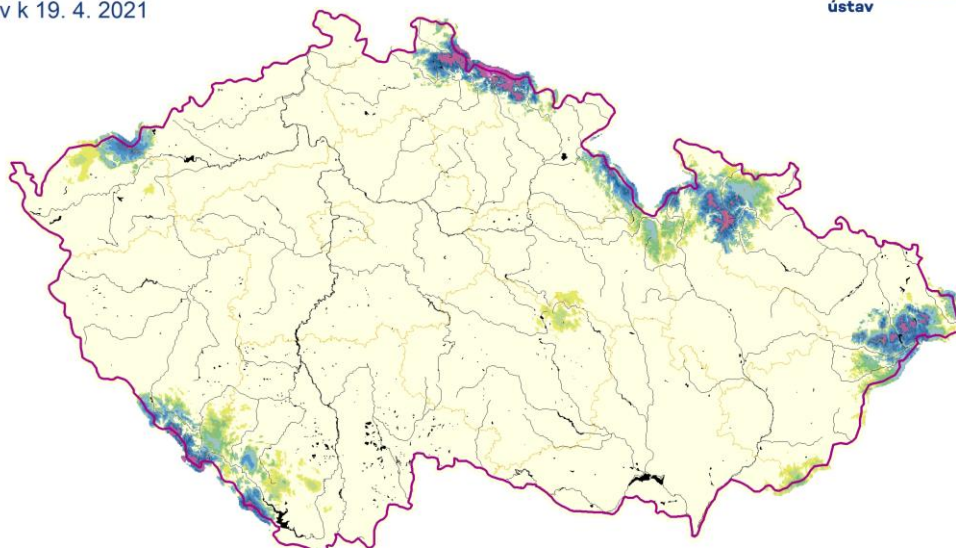


[www.chmi.cz](http://www.chmi.cz)

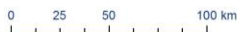
### Vodní hodnota sněhu (SVH)

Stav k 19. 4. 2021

Český  
hydrometeorologický  
ústav



Vytvořeno: 20. 4. 2021 využitím aplikace ClidataGIS 10



[www.chmi.cz](http://www.chmi.cz)

Tabulka - Zásoba vody ve sněhové pokrývce ve vybraných profilech

Povodí po profil	Odtoková výška [mm]	Objem [mil.m <sup>3</sup> ]
Orlice po Týniště n. Orlicí	12,9	20,0
Labe po Přelouč	11,0	70,8
Cidlina po Sáňy	0,0	0,0
Jizera po ústí	21,3	46,7
Vltava po VD Lipno	20,9	19,8
Otava po ústí	7,9	30,3
Lužnice po ústí	0,0	0,0
Vltava po VD Orlík	4,4	53,3
Sázava po ústí	0,1	0,4
Berounka po ústí	0,5	4,4
Ohře po VD Nechanice	3,1	11,2
Labe po Děčín	3,6	183,9

Povodí po profil	Odtoková výška [mm]	Objem [mil.m <sup>3</sup> ]
Opava po ústí	15,0	31,3
Odra po státní hranici	17,7	83,6
Olše po Věřňovice	12,2	13,1
Morava po Moravičany	19,9	31,0
Bečva po ústí	6,4	10,4
Morava po Strážnici	4,6	42,1
Dyje po VD Vranov	0,0	0,0
Svitava po ústí	0,0	0,0
Jihlava po ústí	0,0	0,0
Svratka po ústí	0,2	0,8
Morava a Dyje	2,0	48,2

Tabulka - Rozložení vodní hodnoty sněhu v závislosti na nadmořské výšce

Nadmořská výška [m n, m,]	Územní podíl plochy [%]	Průměrná SVH [mm]
do 300	24,2	0
300-500	42,1	0,2
500-700	25,8	2,3
700-900	5,7	23,4
900-1100	1,7	81,5
více než 1100	0,5	218

V úterý a ve středu do střední Evropy přechodně pronikne teplejší vzduch od severozápadu až západu. Ve čtvrtek přejde přes naše území k jihovýchodu studená fronta, za kterou k nám bude proudit studený vzduch od severozápadu, postupně až od severu. V pátek a o víkendu k nám bude zasahovat nevýrazný výběžek vyššího tlaku vzduchu od severozápadu. Srážky, které očekáváme v průběhu týdne, budou zpočátku dešťové a spolu s vyššími maximálními teplotami budou podporovat odtávání sněhové pokrývky ve všech polohách. Na konci týdne mohou být srážky ve vyšších polohách i smíšené nebo sněhové. Celkově očekáváme pokles zásob vody ve sněhu ve vyšších a horských polohách.

Zpracovali: Bercha, Kimlová ČHMÚ OAH, OHP