

Informace o sněhové pokrývce na území ČR k 5. 4. 2021

V pondělí počasí u nás částečně ovlivňovala teplá fronta. Za ní až do čtvrtka proudil na naše území velmi teplý vzduch od jihozápadu. Ze čtvrtka na pátek postupovala od severozápadu přes střední Evropu studená fronta a za ní k nám pronikl chladný vzduch od severu, který v neděli zeslábl.

Až do čtvrtka bylo většinou jasno až polojasno. V pátek a v sobotu převažovalo oblačno až zataženo, od severu se začaly vyskytovat přeháňky od 1000 m n. m., postupně už od 400 m n. m. smíšené nebo sněhové. V neděli opět převažovalo polojasno až skoro jasno.

Nejnižší noční teploty dosahovaly od pondělí až do čtvrtka většinou 6 až 2 °C, na horách byly pod bodem mrazu. Od pátku do neděle se ochladilo až na 1 až -3 °C, ojediněle až -10 °C. Maximální denní teploty dosahovaly na začátku týdne 11 až 16 °C, na horách většinou kolem 6 °C. Teploty se až do čtvrtka postupně zvyšovaly až na 21 až 25 °C, v pátek se ochladilo na 9 až 13 °C, v sobotu a v neděli byly maximální teploty 5 až 9 °C. V horských oblastech byly víkendové maximální teploty okolo bodu mrazu.

V pondělí a ve čtvrtek vypadávaly srážky na severu a severovýchodě ČR a spadlo 4 až 7 (resp. 10) mm. V pátek vypadávaly srážky na severu ČR a dosahovaly 4 až 12 mm, v sobotu pak na většině území 5 až 15 mm, na horách na severu a na východě až 20 mm srážek, ve vyšších polohách se jednalo o srážky sněhové (nejvíce Krkonoše, Jizerské hory a Jeseníky 2 až 7 cm, ojediněle až 10 cm nového sněhu).

Zásoby vody ve sněhu se v důsledku vyšších teplot až do pátku snižovaly, v pátek a zejména v sobotu se mírně zvýšily, a to hlavně ve středních a vyšších polohách. Nový sníh, který připadl ve středních polohách, během neděle většinou odtál. Celkově došlo k úbytku zásob vody ve sněhu.

Jedny z nejvyšších hodnot - 132 cm výšky a 670 mm vodní hodnoty sněhu - byly v pondělí ráno naměřeny v profilu Nad Voseckou v Krkonoších.

Odhad celkového množství vody ve sněhové pokrývce na území ČR k 5. 4. 2021 činí cca 0,284 mld. m³, což představuje v průměru cca 3,6 mm (3,6 litru na jeden metr čtvereční).

Tabulka - Zásoba vody ve sněhové pokrývce v jednotlivých krajích

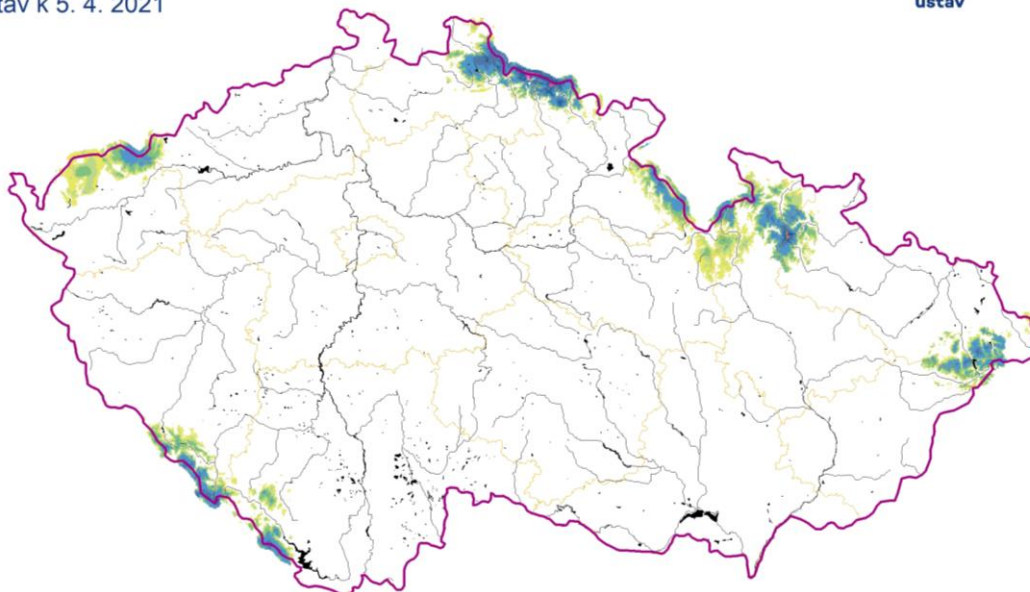
Kraj	Průměrná SVH [mm]	Objem vody [mil. m3]
Středočeský	0	0
Praha	0	0
Jihočeský	1,6	16,1
Ústecký	0,8	4,3
Liberecký	17	53,7
Zlínský	0,8	3,2
Vysočina	0	0
Plzeňský	3,6	27,2
Pardubický	1,8	8,1
Olomoucký	8,8	45,2
Moravskoslezský	8,9	49,5
Královehradecký	12,7	60,5
Karlovarský	5	16,6
Jihomoravský	0	0

Pozn.: Omezený počet stanic, které ještě měří sníh, vliv expozice a vegetace neumožňují již věrohodnou interpolaci dat a vypočtené údaje nemusejí v některých oblastech přesně odpovídat skutečnému množství zásob vody ve sněhové pokrývce.

Výška sněhové pokrývky (SCE)

Stav k 5. 4. 2021

Český
hydrometeorologický
ústav



Vytvořeno: 6. 4. 2021 využitím aplikace ClidataGIS 10

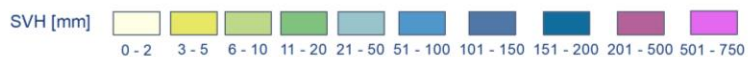
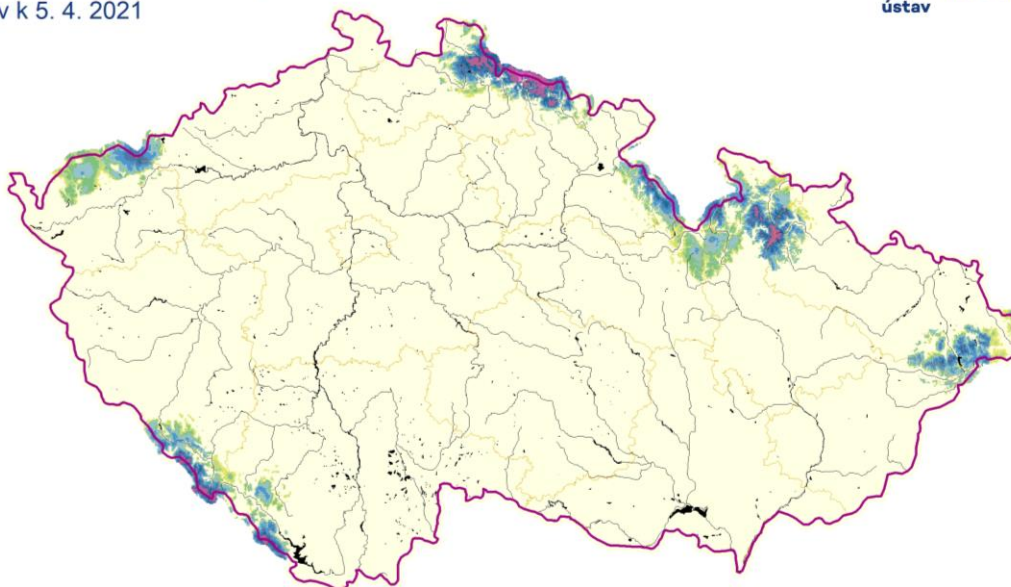


www.chmi.cz

Vodní hodnota sněhu (SVH)

Stav k 5. 4. 2021

Český
hydrometeorologický
ústav



Vytvořeno: 6. 4. 2021 využitím aplikace ClidataGIS 10



www.chmi.cz

Tabulka - Zásoba vody ve sněhové pokrývce ve vybraných profilech

Povodí po profil	Odtoková výška [mm]	Objem [mil.m ³]
Orlice po Týniště n. Orlicí	12,3	19,1
Labe po Přelouč	10,2	65,6
Cidlina po Sáňy	0,0	0,0
Jizera po ústí	19,6	43,0
Vltava po VD Lipno	17,3	16,4
Otava po ústí	6,6	25,3
Lužnice po ústí	0,0	0,0
Vltava po VD Orlík	3,6	43,6
Sázava po ústí	0,0	0,0
Berounka po ústí	0,4	3,5
Ohře po VD Nechanice	4,6	16,6
Labe po Děčín	3,4	173,7

Povodí po profil	Odtoková výška [mm]	Objem [mil.m ³]
Opava po ústí	12,4	25,9
Odra po státní hranici	10,4	49,1
Olše po Věřňovice	3,7	4,0
Morava po Moravičany	20,4	31,8
Bečva po ústí	1,9	3,1
Morava po Strážnici	3,9	35,7
Dyje po VD Vranov	0,0	0,0
Svitava po ústí	0,0	0,0
Jihlava po ústí	0,0	0,0
Svratka po ústí	0,0	0,0
Morava a Dyje	1,7	41,0

Tabulka - Rozložení vodní hodnoty sněhu v závislosti na nadmořské výšce

Nadmořská výška [m n, m,]	Územní podíl plochy [%]	Průměrná SVH [mm]
do 300	24,2	0
300-500	42,1	0,1
500-700	25,8	1,6
700-900	5,7	17,6
900-1100	1,7	69,1
více než 1100	0,5	197,1

Až do čtvrtka k nám bude proudit chladnější vzduch a očekávané srážky budou i v nižších polohách smíšené nebo sněhové. V tomto období budou zásoby vody ve sněhu přibývat, každý den mohou připadnout až 4 cm nového sněhu (na horách 5 až 10, ve středu ojediněle až 20 cm). Od pátku očekáváme oteplení a případné srážky budou převážně dešťové, pouze v nejvyšších polohách ještě mohou být ojediněle i sněhové. Celkově očekáváme mírný nárůst zásob vody ve sněhu ve vyšších a horských polohách.

Zpracovali: Bercha, Kimlová ČHMÚ OAH, OHP