

Informace o sněhové pokrývce na území ČR k 29. 3. 2021

Od pondělí se od západu do střední Evropy rozšiřovala tlaková výše, příliv studeného vzduchu na její přední straně slábl. Od středy začal postupně po přední straně brázdy nízkého tlaku vzduchu nad Britskými ostrovy do střední Evropy proudit teplejší vzduch od jihozápadu. V sobotu přešla přes naše území studená fronta od západu, za kterou k nám přechodně pronikl chladnější vzduch od severozápadu. Od neděle se opět začala obnovovat oblast vyššího tlaku vzduchu a začal k nám proudit teplejší vzduch od jihozápadu.

Počasí bylo v průběhu týdne proměnlivé. Zpočátku týdne bylo převážně polojasno až oblačno, částečně i zataženo s přeháňkami. Postupně pak převažovalo jasno, v sobotu opět oblačno až zataženo s četnými přeháňkami. V neděli bylo opět polojasno až oblačno. Nejnižší noční teploty dosahovaly v pondělí a v úterý většinou -1 až -5 °C, v horských oblastech až -12 °C. Ve středu se slabě oteplilo na 3 až -1 °C, na horách do -6 °C. Ve čtvrtek se opět mírně ochladilo na podobné teploty jako na začátku týdne. Konec týdne byl teplejší s teplotami +3 až -1 °C, v sobotu, která byla nejteplejší až 2 až 6 °C, v horských oblastech klesaly teploty k -5 °C. Maximální denní teploty dosahovaly na začátku týdne +5 až +9 °C, na horách většinou kolem 0 °C. Od středy do soboty postupně stoupaly až k 11 až 16 °C, v maximech až 20 °C. V neděli se mírně ochladilo na 7 až 11 °C. V horských oblastech byly nedělní maximální teploty okolo bodu mrazu.

Srážky se v průběhu týdne vyskytovaly jen ojediněle a dosahovaly do 4 mm, vyšší hodnoty byly zaznamenány pouze v sobotu, kdy spadlo na severozápadní polovině ČR 2 až 5 mm, na severu území až 9 mm srážek. Na hřebenech hor byly tyto srážky smíšené nebo sněhové, na horách na severu, západě a částečně jihu spadlo 1 až 5 cm nového sněhu.

Zásoby vody ve sněhu se v průběhu týdne snižovaly, ve středních polohách téměř odtály.

Jedny z nejvyšších hodnot - 142 cm výšky a 676 mm vodní hodnoty sněhu - byly v pondělí ráno naměřeny v profilu Nad Voseckou v Krkonoších.

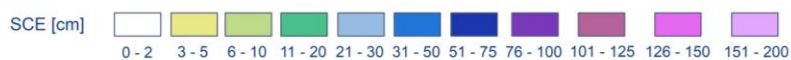
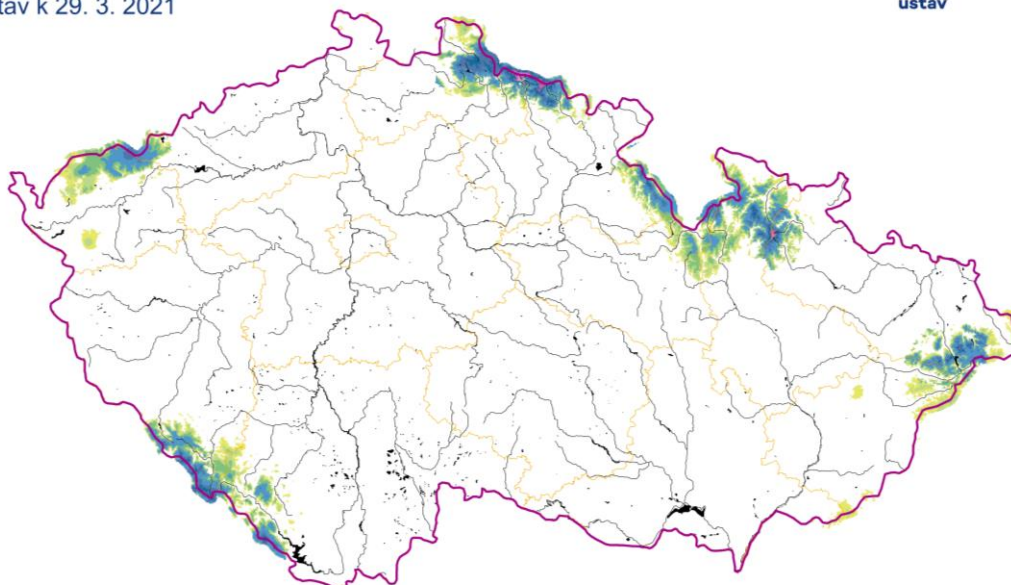
Odhad celkového množství vody ve sněhové pokrývce na území ČR k 29. 3. 2021 činí cca 0,442 mld. m³, což představuje v průměru cca 5,6 mm (5,6 litru na jeden metr čtvereční).

Tabulka - Zásoba vody ve sněhové pokrývce v jednotlivých krajích

| Kraj | Průměrná SVH [mm] | Objem vody [mil. m ³] |
|-----------------|-------------------|-----------------------------------|
| Středočeský | 0 | 0,0 |
| Praha | 0 | 0,0 |
| Jihočeský | 2,8 | 28,2 |
| Ústecký | 1,9 | 10,1 |
| Liberecký | 23 | 72,7 |
| Zlínský | 2,8 | 11,1 |
| Vysočina | 0 | 0,0 |
| Plzeňský | 6,5 | 49,2 |
| Pardubický | 3,8 | 17,2 |
| Olomoucký | 13,7 | 70,4 |
| Moravskoslezský | 13,5 | 75,1 |
| Královehradecký | 15,3 | 72,9 |
| Karlovarský | 9,9 | 32,8 |
| Jihomoravský | 0,1 | 0,7 |

Výška sněhové pokrývky (SCE)

Stav k 29. 3. 2021



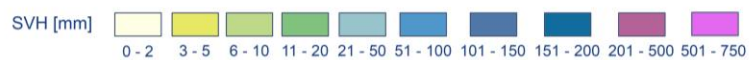
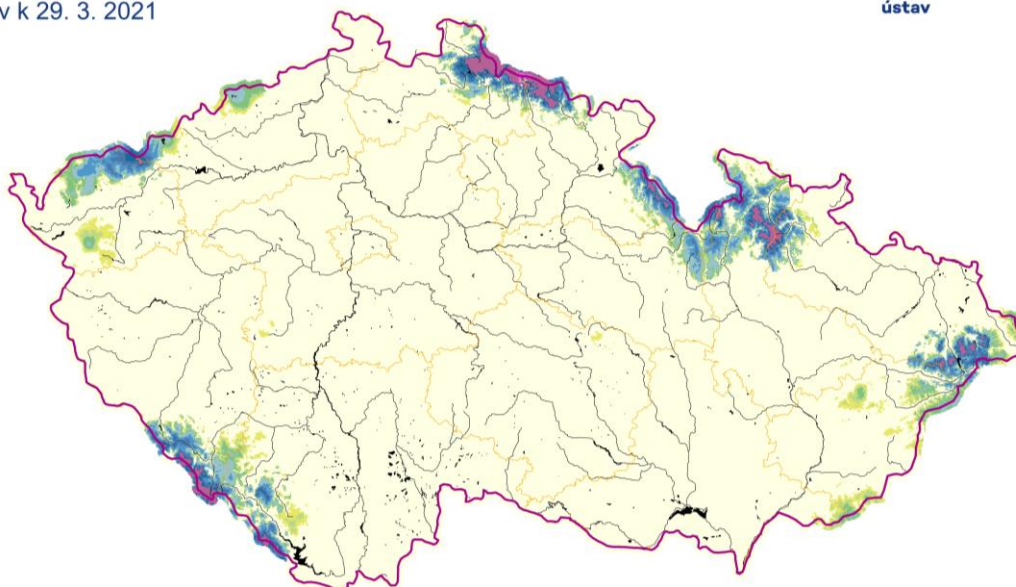
Vytvořeno: 29. 3. 2021 využitím aplikace ClidataGIS 10



www.chmi.cz

Vodní hodnota sněhu (SVH)

Stav k 29. 3. 2021



Vytvořeno: 29. 3. 2021 využitím aplikace ClidataGIS 10



www.chmi.cz

Tabulka - Zásoba vody ve sněhové pokrývce ve vybraných profilech

| Povodí po profil | Odtoková výška [mm] | Objem [mil.m ³] |
|-----------------------------|---------------------|-----------------------------|
| Orlice po Týniště n. Orlicí | 20,2 | 31,4 |
| Labe po Přelouč | 13,1 | 84,3 |
| Cidlina po Sány | 0,0 | 0,0 |
| Jizera po ústí | 27,1 | 59,4 |
| Vltava po VD Lipno | 25,9 | 24,6 |
| Otava po ústí | 12,6 | 48,4 |
| Lužnice po ústí | 0,0 | 0,0 |
| Vltava po VD Orlík | 6,3 | 76,3 |
| Sázava po ústí | 0,0 | 0,0 |
| Berounka po ústí | 0,8 | 7,1 |
| Ohře po VD Nechanice | 9,3 | 33,6 |
| Labe po Děčín | 5,0 | 255,4 |

| Povodí po profil | Odtoková výška [mm] | Objem [mil.m ³] |
|------------------------|---------------------|-----------------------------|
| Opava po ústí | 14,0 | 29,2 |
| Odra po státní hranici | 15,4 | 72,7 |
| Olše po Věřňovice | 7,4 | 7,9 |
| Morava po Moravičany | 33,8 | 52,7 |
| Bečva po ústí | 5,7 | 9,2 |
| Morava po Strážnici | 7,0 | 64,0 |
| Dyje po VD Vranov | 0,0 | 0,0 |
| Svitava po ústí | 0,0 | 0,0 |
| Jihlava po ústí | 0,0 | 0,0 |
| Svratka po ústí | 0,1 | 0,4 |
| Morava a Dyje | 3,0 | 72,3 |
| | | |

Tabulka - Rozložení vodní hodnoty sněhu v závislosti na nadmořské výšce

| Nadmořská výška [m n, m,] | Územní podíl plochy [%] | Průměrná SVH [mm] |
|---------------------------|-------------------------|-------------------|
| do 300 | 24,2 | 0 |
| 300-500 | 42,1 | 0,3 |
| 500-700 | 25,8 | 3,1 |
| 700-900 | 5,7 | 30,6 |
| 900-1100 | 1,7 | 103,7 |
| více než 1100 | 0,5 | 246 |

Až do čtvrtka očekáváme v důsledku vysokých maximálních teplot pozvolné odtávání sněhové pokrývky, a to i v nejvyšších polohách. V pátek dojde k ochlazení a srážky, které budou vypadávat v pátek a v sobotu budou pravděpodobně od 800 m n. m., postupně až od 500 m n. m., smíšené nebo sněhové, takže ve středních a vyšších polohách se zásoby vody ve sněhu opět mírně zvýší. Celkově očekáváme úbytek zásob vody ve sněhu.

Zpracovali: Bercha, Kimlová, Šťastný ČHMÚ OAH, OHP