

Informace o sněhové pokrývce na území ČR k 22. 3. 2021

V pondělí proudil do ČR kolem rozsáhlé tlakové níže nad severní Evropou chladný a vlhký vzduch od severozápadu. Od úterý do čtvrtka k nám nadále mezi výší nad Britskými ostrovy a níží nad východní Evropou proudil chladný a vlhký vzduch od severu. V pátek tento příliv chladného a vlhkého vzduchu zesiloval. V sobotu pokračoval mezi tlakovou výší nad Britskými ostrovy a Severním mořem a tlakovou níží nad Skandinávií příliv studeného vzduchu od severu. V neděli příliv studeného vzduchu od severu slábnul a přes naše území postupoval od severozápadu okludující frontální systém.

Počasí bylo v průběhu týdne proměnlivé. Od pondělí do čtvrtka převažovalo oblačno až zataženo s ojedinělými až postupně četnějšími přeháňkami, které byly nad 300 m sněhové či smíšené. V pátek převažovalo nadále oblačno až zataženo, na většině území pokračovalo občasné sněžení nebo sněhové přeháňky. V sobotu zpočátku převažovaly sněhové přeháňky, postupně ale ubývala oblačnost. V neděli bylo převážně zataženo, na východě až polojasno a občasným sněžením či dešťovými srážkami pod 500 m.

Nejnižší noční teploty dosahovaly od pondělí do středy většinou +2 až -2 °C, v horských oblastech -2 až -6 °C. Od čtvrtka se ochlazovalo, minimální teploty byly od 0 do -4 °C, v sobotu většinou od -2 do -6 °C, v horských oblastech až -19 °C (Horská Kvilda). V neděli byla minima mezi -2 až -6 °C, v horských oblastech klesaly teploty i pod -20 °C (na Šumavě). Maximální denní teploty dosahovaly na začátku týdne +3 až +7 °C, na horách většinou od -3 do +1 °C. Během čtvrtka a pátku se maximální teploty snížily většinou na +1 až +5 °C, na horách byly teploty od -5 do -1 °C. Nejchladněji bylo během dne v sobotu, většinou byla maxima mezi -2 až +2 °C, v horských oblastech byla mezi -6 až -2 °C (na Šeráku byla maxima jen kolem -10 °C). V neděli byla maxima v Čechách mezi +3 až +7 °C, na Moravě a ve Slezsku mezi 0 až +4 °C, na horách byla maxima většinou mezi -4 až 0 °C.

Sněhová pokrývka přibývala v horských oblastech rovnoměrně v průběhu celého týdne. Ve druhé polovině týdne sněžilo ve všech nadmořských výškách. V pondělí připadl nový sníh (1 až 12 cm) zejména v horských oblastech Českého masivu (Šumava, Krušné a Jizerské hory, Krkonoše, Hr. Jeseník, Vysočina. V úterý připadlo dalších ve výše popsaných oblastech a také ve středních Čechách a Beskydech dalších 1 až 17 cm. Od středy do pátku napadlo každý den 1 až 15 (nejvíce během pátku) ve všech horských oblastech, sníh padal a místy se udržel i v nejnižších polohách. Během soboty ve většině horských oblastí přibýlo dalších 1 až 3 cm nového sněhu. V neděli opět připadlo na horách na severu území 2 až 7 cm, v Krkonoších a Beskydech až 13 cm. Na Šumavě napadlo do 4 cm nového sněhu. Na některých horských stanicích napadlo během týdne od 15. do 22. 3. 30 až 40 cm nového sněhu.

Zásoby vody ve sněhu se v průběhu týdne zvyšovaly ve všech polohách. Nejvíce sněhu přibýlo ve druhé polovině týdne, a to zejména v horských oblastech. Nejvíce sněhu leží na hřebenech Krkonoš (40 až 180 cm), Jizerských hor (50 až 110 cm), Orlických hor (40 až 80 cm), Šumavy (40 až 120 cm), Krušných hor (30 až 80 cm), Jeseníků (30 až 120 cm) a Beskyd (20 až 115 cm). Na Vysočině a v Brdech leží od 0 do 10 cm sněhu.

Jedny z nejvyšších hodnot - 155 cm výšky a 612 mm vodní hodnoty sněhu - byly v pondělí ráno naměřeny v profilu Nad Voseckou v Krkonoších.

Odhad celkového množství vody ve sněhové pokrývce na území ČR k 22. 3. 2021 činí cca 0,781 mld. m³, což představuje v průměru cca 9,9 mm (9,9 litru na jeden metr čtvereční).

Tabulka - Zásoba vody ve sněhové pokrývce v jednotlivých krajích

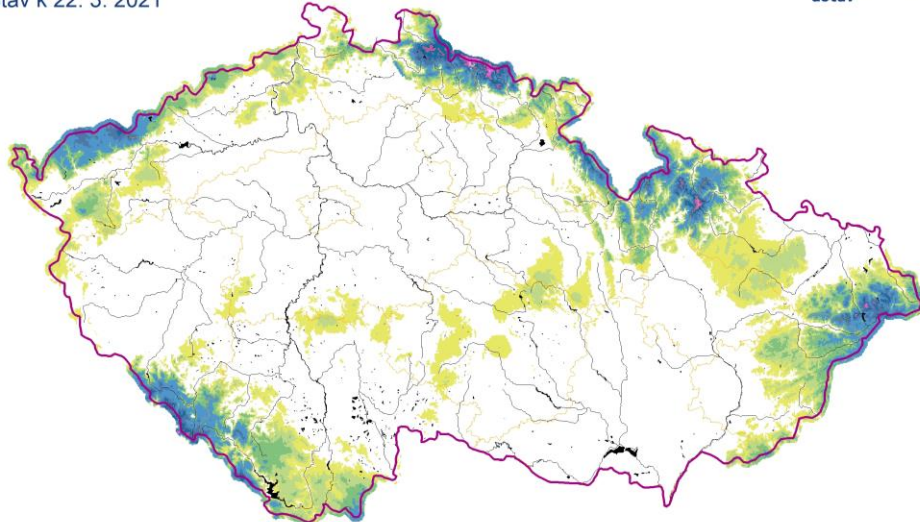
Kraj	Průměrná SVH [mm]	Objem vody [mil. m3]
Středočeský	0,3	3,3
Praha	0	0,0
Jihočeský	7,5	75,5
Ústecký	6,1	32,6
Liberecký	32,4	102,4
Zlínský	9,4	37,2
Vysočina	2,2	15,2
Plzeňský	10,1	76,4
Pardubický	6,4	28,9

Olomoucký	18,8	96,6
Moravskoslezský	22,6	125,7
Královeshradecký	20,8	99,1
Karlovarský	24,9	82,5
Jihomoravský	0,6	4,2

Výška sněhové pokrývky (SCE)

Stav k 22. 3. 2021

Český
hydrometeorologický
ústav



Vytvořeno: 22. 3. 2021 využitím aplikace ClidataGIS 10

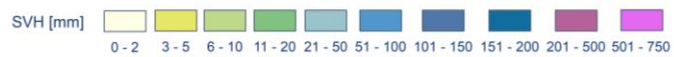
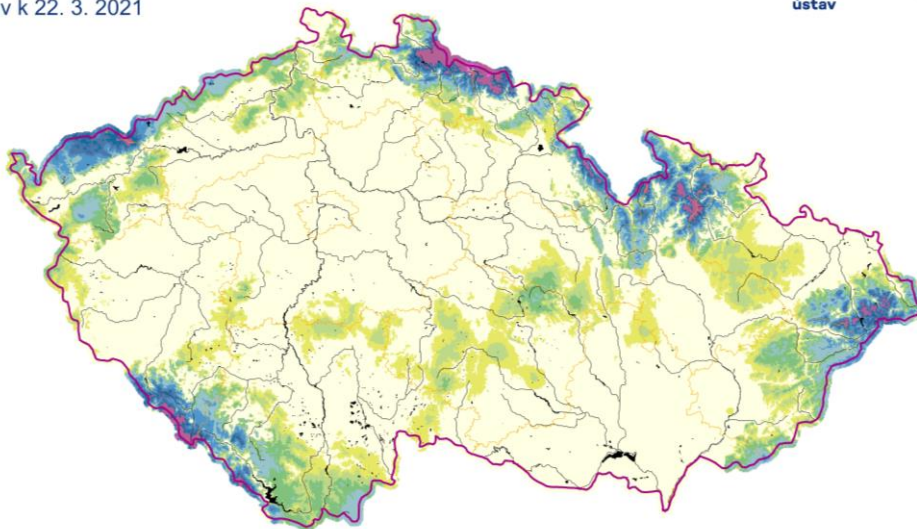


www.chmi.cz

Vodní hodnota sněhu (SVH)

Stav k 22. 3. 2021

Český
hydrometeorologický
ústav



Vytvořeno: 22. 3. 2021 využitím aplikace ClidataGIS 10



www.chmi.cz

Tabulka - Zásoba vody ve sněhové pokrývce ve vybraných profilech

Povodí po profil	Odtoková výška [mm]	Objem [mil,m ³]
Orlice po Týniště n. Orlicí	23,1	35,9
Labe po Přelouč	18,1	116,5
Cidlina po Sáňy	0,4	0,5
Jizera po ústí	35,8	78,5
Vltava po VD Lipno	41,4	39,3
Otava po ústí	19,5	74,8
Lužnice po ústí	1,7	7,2
Vltava po VD Orlík	12,1	146,5
Sázava po ústí	1,5	6,5
Berounka po ústí	2,0	17,7
Ohře po VD Nechanice	25,9	93,6
Labe po Děčín	9,0	459,8

Povodí po profil	Odtoková výška [mm]	Objem [mil,m ³]
Opava po ústí	18,7	39,1
Odra po státní hranici	22,9	108,2
Olše po Věřňovice	26,7	28,6
Morava po Moravičany	42,3	65,9
Bečva po ústí	16,9	27,4
Morava po Strážnici	11,8	107,9
Dyje po VD Vranov	0,7	1,5
Svitava po ústí	2,0	2,3
Jihlava po ústí	1,5	4,5
Svratka po ústí	1,8	7,4
Morava a Dyje	5,8	139,7

Tabulka - Rozložení vodní hodnoty sněhu v závislosti na nadmořské výšce

Nadmořská výška [m n, m,]	Územní podíl plochy [%]	Průměrná SVH [mm]
do 300	24,2	0,2
300-500	42,1	2
500-700	25,8	9,7
700-900	5,7	52,1
900-1100	1,7	134
více než 1100	0,5	266

V úterý a částečně ve středu očekáváme slabé srážky, které budou zpočátku od 600 m n. m. smíšené nebo sněhové. Zejména v Jeseníkách a Beskydech může připadnout až 10 cm nového sněhu. V dalších dnech se bude mírně oteplovat. Další srážky očekáváme až během víkendu, budou převážně dešťové, nad 800 m n. m. smíšené nebo sněhové. Zásoby vody ve sněhu budou vlivem oteplení v průběhu týdne zvolna klesat v nižších a středních polohách. V horských oblastech nebude docházet k výraznějším změnám.

Zpracovali: Bercha, Kimlová, Šťastný ČHMÚ OAH, OHP