

Informace o sněhové pokrývce na území ČR k 15. 3. 2021

Meteorologická situace byla v průběhu minulého týdne poměrně složitá. V pondělí ovlivňovala počasí v ČR studená fronta. Tlaková výše postupovala přes střední Evropu k východu a příliv studeného vzduchu na naše území slábnul. Ve středu ovlivňovala počasí mělká tlaková níž e postupující k jihovýchodu. Během čtvrtka přecházela od západu teplá fronta a v noci na pátek pak studená fronta. Další frontální systém přešel přes naše území v průběhu víkendu. Za jeho studenou frontou k nám v neděli začal od severozápadu a postupně od severu proudit chladnější a vlhký vzduch.

Počasí bylo v průběhu týdne proměnlivé. Od pondělí do čtvrtka a v sobotu převažovalo jasno až polojasno, v dalších dnech pak bylo převážně oblačno až zataženo s přeháňkami a srážkami, které byly místy i sněhové. Nejnižší noční teploty dosahovaly od pondělí do čtvrtka většinou -2 až -6 °C, v horských oblastech při nízké oblačnosti až -14 °C, v úterý a ve středu až -20 °C. Po oteplení v pátek a sobotu byly minimální teploty od 5 do 1 °C, na horách byly stále záporné. V neděli teploty opět slabě poklesly. Maximální denní teploty dosahovaly na začátku týdne 2 až 6 °C. Od čtvrtka do soboty se maximální teploty zvýšily většinou na 9 až 13 °C, v neděli se mírně ochladilo. Maximální teploty v 1000 m n. m. byly od pondělí do středy záporné, od čtvrtka do soboty se většinou pohybovaly mezi -1 až +3 °C a v neděli se ochladilo na -3 až +1 °C.

V pondělí připadl nový sníh (2 až 5 cm) v oblasti Jeseníků a Beskyd, v úterý 2 až 5 cm na jihozápadě ČR. Ve čtvrtek byly srážky téměř na celém území republiky, ve vyšších polohách byly sněhové. Nejvíce napadlo v Jeseníkách (5 až 11 cm) a v Krkonoších (4 až 7 cm). V dalších horských oblastech nepřesahovaly úhrny 2 cm. Také v pátek připadl nový sníh, a to zejména v oblasti Krkonoše a Jizerských hor (4 až 9 cm), v sobotu pak ve stejné oblasti připadlo 3 až 5 cm, v maximech až 15 cm, na Šumavě napadlo 3 až 7 cm. Neděle přinesla další sněžení, a to hlavně opět v Krkonoších a na Šumavě, kde napadlo 1 až 3 cm.

Zásoby vody ve sněhu v průběhu týdne mírně kolísaly, celkově se ale k pondělnímu ránu (15. 3.) příliš nezměnily, na horách na severu ČR mírně přibýly. Nejvíce sněhu leží na hřebenech Krkonoše (50 až 160 cm), Jizerských hor (30 až 75 cm), Orlických hor (30 až 70 cm), Šumavy (10 až 110 cm), Krušných hor (10 až 60 cm), Jeseníků (20 až 110 cm) a Beskyd (10 až 75 cm). Na Vysočině a v Brdech leží od 0 do 5 cm sněhu.

Jedny z nejvyšších hodnot - 118 cm výšky a 537 mm vodní hodnoty sněhu - byly v pondělí ráno naměřeny v profilu Nad Voseckou v Krkonoších.

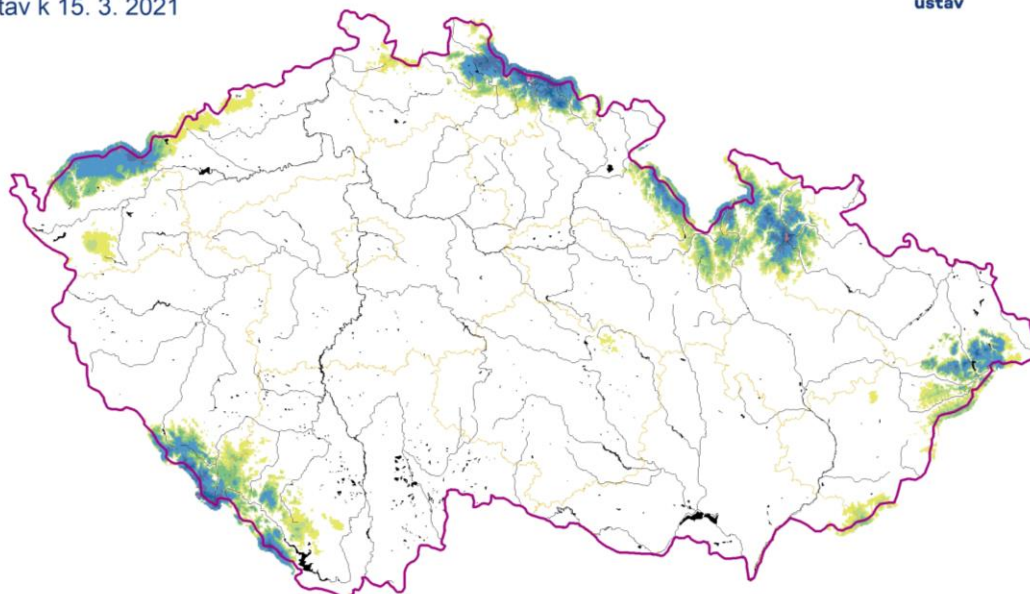
Odhad celkového množství vody ve sněhové pokrývce na území ČR k 15. 3. 2021 činí cca 0,458 mld. m³, což představuje v průměru cca 5,8 mm (5,8 litru na jeden metr čtvereční).

Tabulka - Zásoba vody ve sněhové pokrývce v jednotlivých krajích

Kraj	Průměrná SVH [mm]	Objem vody [mil. m ³]
Středočeský	0	0,0
Praha	0	0,0
Jihočeský	3,2	32,2
Ústecký	2,1	11,2
Liberecký	19,7	62,3
Zlínský	3,3	13,1
Vysočina	0,2	1,4
Plzeňský	7	52,9
Pardubický	3,5	15,8
Olomoucký	13,3	68,4
Moravskoslezský	13,2	73,4
Královeský	14,6	69,6
Karlovarský	15,8	52,4
Jihomoravský	0,1	0,7

Výška sněhové pokrývky (SCE)

Stav k 15. 3. 2021



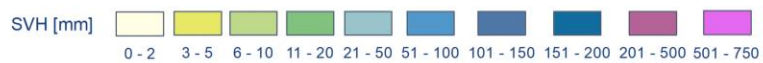
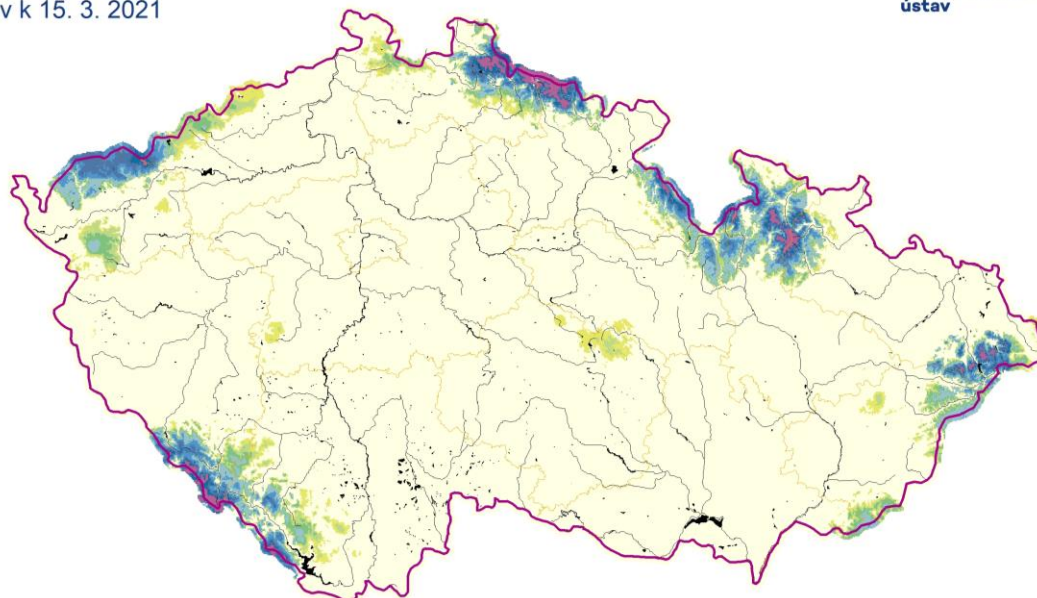
Vytvořeno: 16. 3. 2021 využitím aplikace ClidataGIS 10



www.chmi.cz

Vodní hodnota sněhu (SVH)

Stav k 15. 3. 2021



Vytvořeno: 16. 3. 2021 využitím aplikace ClidataGIS 10



www.chmi.cz

Tabulka - Zásoba vody ve sněhové pokrývce ve vybraných profilech

Povodí po profil	Odtoková výška [mm]	Objem [mil,m ³]
Orlice po Týniště n, Orlicí	17,9	27,8
Labe po Přelouč	12,4	79,8
Cidlina po Sáňy	0	0
Jizera po ústí	23,0	50,4
Vltava po VD Lipno	28,2	26,8
Otava po ústí	13,6	52,2
Lužnice po ústí	0	0
Vltava po VD Orlík	6,9	83,5
Sázava po ústí	0,1	0,4
Berounka po ústí	0,9	8,0
Ohře po VD Nechanice	16,2	58,6
Labe po Děčín	5,3	270,8

Povodí po profil	Odtoková výška [mm]	Objem [mil,m ³]
Opava po ústí	15,1	31,5
Odra po státní hranici	15,1	71,3
Olše po Věřňovice	6,3	6,8
Morava po Moravičany	33,0	51,4
Bečva po ústí	6,7	10,8
Morava po Strážnici	7,2	65,8
Dyje po VD Vranov	0	0
Svitava po ústí	0	0
Jihlava po ústí	0	0
Svratka po ústí	0,2	0,8
Morava a Dyje	3,2	77,1

Tabulka - Rozložení vodní hodnoty sněhu v závislosti na nadmořské výšce

Nadmořská výška [m n, m,]	Územní podíl plochy [%]	Průměrná SVH [mm]
do 300	24,2	0
300-500	42,1	0,3
500-700	25,8	3,6
700-900	5,7	32,7
900-1100	1,7	103,6
více než 1100	0,5	229,6

V následujících dnech očekáváme trvalejší sněžení ve všech polohách na většině území, zejména na horách, kde může připadnout v úterý až 30 cm nového sněhu, v dalších dnech kolem 10 až 15 cm nového sněhu.

Zpracovali: Bercha, Kimlová, Šťastný ČHMÚ OAH, OHP