

Informace o sněhové pokrývce na území ČR k 1. 3. 2021

Od pondělí až do pátku k nám po zadní straně tlakové výše proudil příliv teplého vzduchu od jihu až jihozápadu. V noci z pátku na sobotu přecházela od severozápadu studená fronta. Za ní se k nám od severozápadu rozšířil hřeben tlakové výše se středem nad Severním mořem. Po jeho severovýchodní straně postupovala přes Polsko teplá fronta, která v neděli částečně ovlivnila počasí u nás.

Až do pátku převažovalo jasno až polojasno s poměrně vysokými teplotami. Nejvyšší denní teploty byly od pondělí do čtvrtka většinou mezi 10 až 14 °C, v jihozápadní polovině území bylo tepleji od 16 do 20 °C. V 1000 m n. m. byly teploty také výrazně kladné, nejtepleji bylo na Šumavě (11 až 15 °C). V pátek se postupně ochladilo na 8 až 12 °C (severovýchod 14 až 18 °C), ke konci týdne maxima poklesla na 6 až 10 °C. V 1000 m n. m. byla maxima okolo 0 °C. Minimální noční teploty byly v průběhu týdne značně rozdílné, a to z důvodu nízké oblačnosti, která se někdy udržela v nižších polohách. Na začátku týdne dosahovaly 4 až 0 °C (v mrazových kotlinách -8 až -4 °C), ve středu týdne se zvýšily na 8 až 4 °C a k závěru týdne opět klesly na -1 až 3 °C (na horských hřebenech a v mrazových kotlinách na -8 až -4 °C).

Srážky se v průběhu uplynulého týdne téměř nevyskytovaly, pouze v pátek vypadávalo na většině území 2 až 10 mm, na hřebenech hor byly srážky sněhové. Nový sníh napadl v noci na sobotu, kdy na většině hor ČR spadlo 1 až 8 cm a slabě ještě připadlo i během soboty. V dalších dnech se nový sníh nevyskytoval.

Celkově se zásoby vody ve sněhu k pondělnímu ránu (1. 3.) opět snížily, sníh zůstal většinou jen ve vyšších oblastech. V nižších a středních polohách se sníh již téměř nevyskytuje. Nejvíce sněhu leží na hřebenech Krkonoš (50 až 140 cm), Jizerských hor (40 až 80 cm), Orlických hor (30 až 70 cm), Šumavy (0 až 80 cm), Krušných hor (15 až 55 cm), Jeseníků (20 až 90 cm) a Beskyd (20 až 80 cm). Na Vysočině a v Brdech leží od 0 do 10 cm sněhu.

Jedny z nejvyšších hodnot - 108 cm výšky a 447 mm vodní hodnoty sněhu - byly v pondělí ráno naměřeny v profilu Nad Voseckou v Krkonoších.

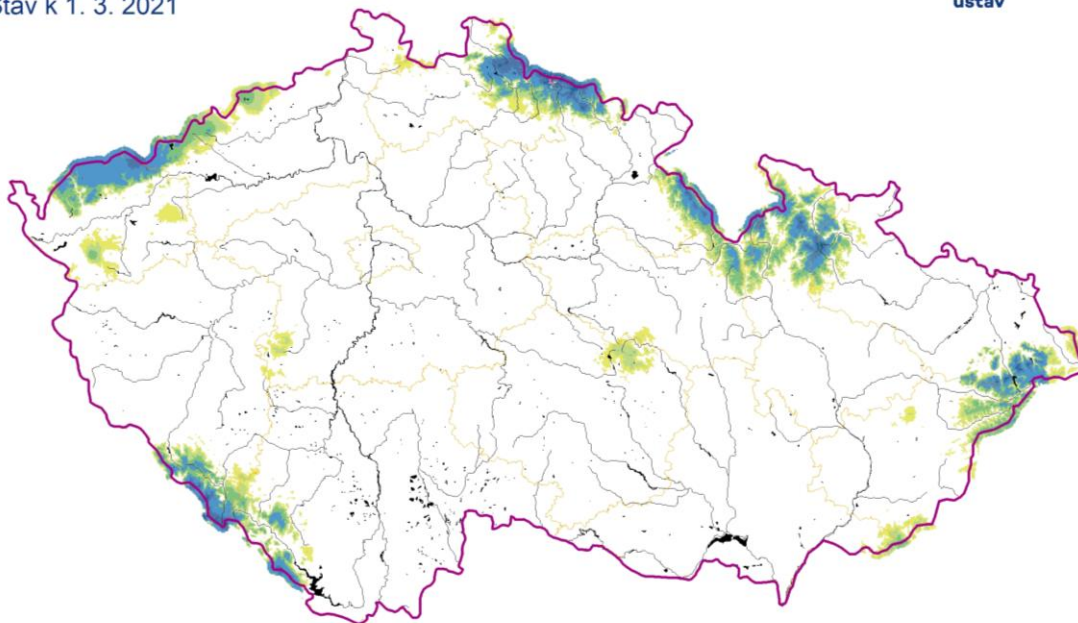
Odhad celkového množství vody ve sněhové pokrývce na území ČR k 1. 3. 2021 činí cca 0,481 mld. m³, což představuje v průměru cca 6,1 mm (6,1 litru na jeden metr čtvereční).

Tabulka - Zásoba vody ve sněhové pokrývce v jednotlivých krajích

Kraj	Průměrná SVH [mm]	Objem vody [mil. m3]
Středočeský	0,2	2,2
Praha	0	0,0
Jihočeský	2,6	26,2
Ústecký	5	26,7
Liberecký	21,3	67,3
Zlínský	4,5	17,8
Vysočina	0,7	4,8
Plzeňský	6,3	47,6
Pardubický	4,3	19,4
Olomoucký	12,3	63,2
Moravskoslezský	12,6	70,1
Královehradecký	14,5	69,1
Karlovarský	19,6	65,0
Jihomoravský	0,1	0,7

Výška sněhové pokrývky (SCE)

Stav k 1. 3. 2021



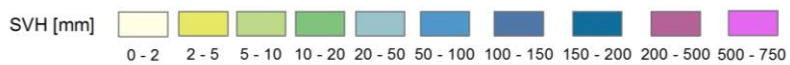
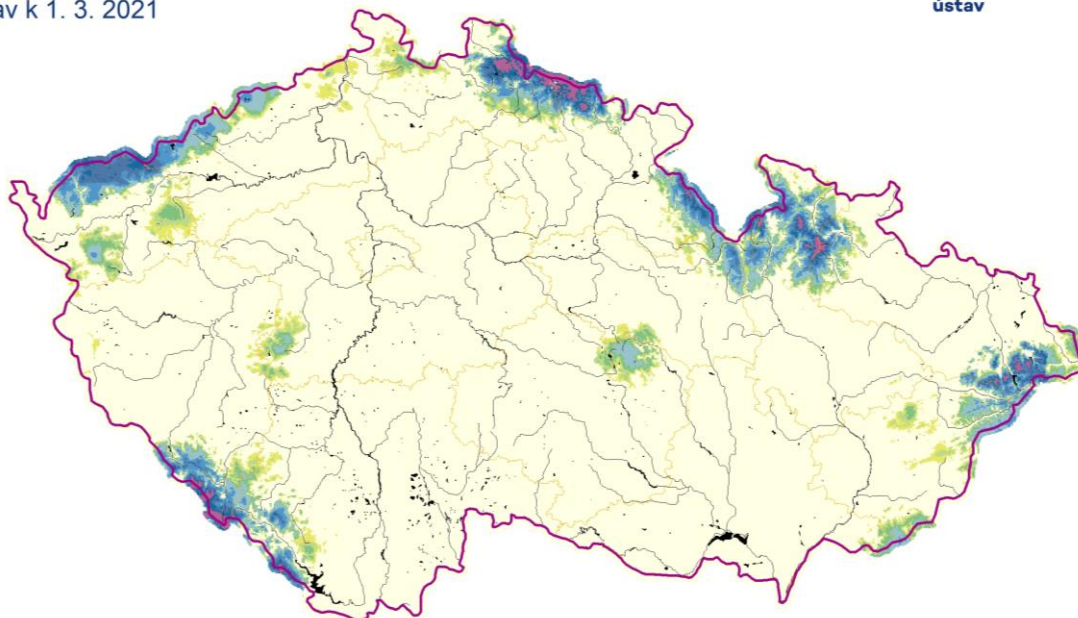
Vytvořeno: 2. 3. 2021 využitím aplikace ClidataGIS 10



www.chmi.cz

Vodní hodnota sněhu (SVH)

Stav k 1. 3. 2021



Vytvořeno: 2. 3. 2021 využitím aplikace ClidataGIS 10



www.chmi.cz

Tabulka - Zásoba vody ve sněhové pokrývce ve vybraných profilech

Povodí po profil	Odtoková výška [mm]	Objem [mil,m ³]
Orlice po Týniště n, Orlicí	21,0	32,6
Labe po Přelouč	12,9	83,0
Cidlina po Sány	0,0	0,0
Jizera po ústí	25,0	54,8
Vltava po VD Lipno	23,4	22,2
Otava po ústí	12,6	48,4
Lužnice po ústí	0,0	0,0
Vltava po VD Orlík	6,1	73,9
Sázava po ústí	0,3	1,3
Berounka po ústí	1,1	9,7
Ohře po VD Nechanice	20,5	74,1
Labe po Děčín	5,7	291,2

Povodí po profil	Odtoková výška [mm]	Objem [mil,m ³]
Opava po ústí	11,8	24,7
Odra po státní hranici	14,0	66,1
Olše po Věřňovice	8,5	9,1
Morava po Moravičany	31,8	49,6
Bečva po ústí	9,0	14,6
Morava po Strážnici	7,4	67,7
Dyje po VD Vranov	0,0	0,0
Svitava po ústí	0,0	0,0
Jihlava po ústí	0,0	0,0
Svratka po ústí	0,9	3,7
Morava a Dyje	3,5	84,3

Tabulka - Rozložení vodní hodnoty sněhu v závislosti na nadmořské výšce

Nadmořská výška [m n, m,]	Územní podíl plochy [%]	Průměrná SVH [mm]
do 300	24,2	0
300-500	42,1	0,4
500-700	25,8	4,6
700-900	5,7	37,5
900-1100	1,7	98
více než 1100	0,5	201,5

V následujících dnech budou zásoby vody ve sněhu mírně ubývat v důsledku vyšších teplot, ve čtvrtek i srážek. V závěru týdne očekáváme ochlazení a srážky v polohách nad 800 m n. m., postupně až 600 m n. m. i sněhové.

Zpracovali: Bercha, Kimlová ČHMÚ OAH, OHP