

## Informace o sněhové pokrývce na území ČR k 22. 2. 2021

Na začátku týdne se přesouvala přes střední Evropu tlaková výše a na naše území od západu postoupila okluzní fronta. Během úterý ovlivnila počasí u nás od západu teplá fronta. Ve středu, čtvrtek a pátek přešlo přes naše území k východu několik okludujících frontálních systémů. Po zadní straně tlakové výše nad východní Evropou začal během soboty na naše území proudit teplejší vzduch od jihozápadu. Od neděle počasí u nás ovlivňovala tlaková výše.

V průběhu týdne převažovalo jasno až polojasno, pouze v úterý, ve středu a částečně v neděli bylo oblačno až zataženo, místy se srážkami. Nejvyšší denní teploty byly v pondělí -5 až 0 °C, v 1000 m na horách kolem -8 °C. V noci na úterý a v úterý převažovalo zataženo, na většině území sněžení. Nejnižší teploty -3 až -7 °C, na východě kolem -11 °C, během noci se začalo oteplovat. V úterý bylo zataženo až oblačno, nejvyšší denní teploty se zvýšily na 1 až 5 °C, v 1000 m na horách kolem 0 °C, na Šumavě a v Krušných horách večer kolem 6 °C, chladnější byla severovýchodní část území, kde byly teploty stále pod bodem mrazu. Nejnižší noční teploty se postupně zvyšovaly až do soboty na +1 až -3 °C, v neděli slabě poklesly na 2 až -2 °C. Nejvyšší denní teploty se během středy a čtvrtka zvýšily na 4 až 8 °C, v sobotu až na 5 až 9 °C, do neděle slabě poklesla na 3 až 7 °C.

Srážky se vyskytovaly hlavně v první polovině týdne. Nový sníh napadl v noci na úterý, kdy kromě severovýchodu republiky přibýlo 1 až 6 cm na většině území, na západě ČR až 9 cm nového sněhu. Během úterý připadlo v severní polovině území 1 až 2 cm nového sněhu. Další nový sníh připadl také ve středu na východě ČR (většinou od 2 do 5 cm), nejvíce nového sněhu napadlo v Beskydech (Lysá hora 28 cm nového sněhu). V dalších dnech se nový sníh nevyskytoval.

Celkově se zásoby vody ve sněhu k pondělnímu ránu (22. 2.) snížily v nižších i středních polohách, kde sníh v důsledku oteplení pozvolna odtál. Ve vyšších a horských polohách došlo k sesednutí sněhové pokrývky a k mírnému navýšení její vodní hodnoty a hustoty sněhu. Nejvíce sněhu leží na hřebenech Krkonoš (90 až 150 cm), Jizerských hor (50 až 90 cm), Orlických hor (30 až 85 cm), Šumavy (20 až 90 cm), Krušných hor (30 až 75 cm), Jeseníků (30 až 100 cm) a Beskyd (35 až 125 cm). Na Vysočině a v Brdech leží od 5 do 20 cm sněhu.

Jedny z nejvyšších hodnot - 111 cm výšky a 444 mm vodní hodnoty sněhu - byly v pondělí ráno naměřeny v profilu Pančavská louka v Krkonoších.

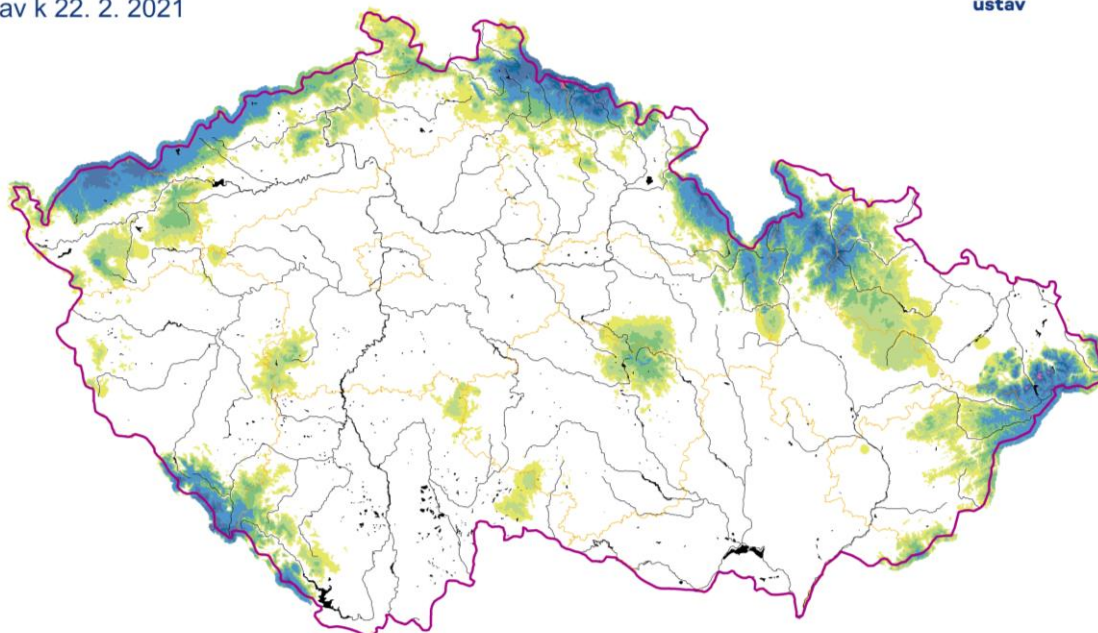
**Odhad celkového množství vody ve sněhové pokrývce na území ČR k 22. 2. 2021 činí cca 0,907 mld. m<sup>3</sup>, což představuje v průměru cca 11,5 mm (11,5 litru na jeden metr čtvereční).**

*Tabulka - Zásoba vody ve sněhové pokrývce v jednotlivých krajích*

Kraj	Průměrná SVH [mm]	Objem vody [mil. m3]
Středočeský	0,7	7,7
Praha	0	0
Jihočeský	4,1	41,3
Ústecký	17,1	91,3
Liberecký	34,6	109,4
Zlínský	11,6	45,9
Vysočina	3,1	21,5
Plzeňský	8,9	67,3
Pardubický	9,6	43,4
Olomoucký	21,7	111,5
Moravskoslezský	25,1	139,7
Královohradecký	24	114,3
Karlovarský	33,4	110,7
Jihomoravský	0,2	1,4

## Výška sněhové pokrývky (SCE)

Stav k 22. 2. 2021



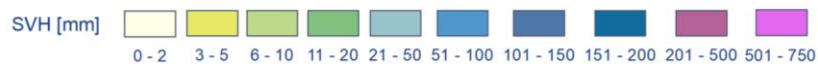
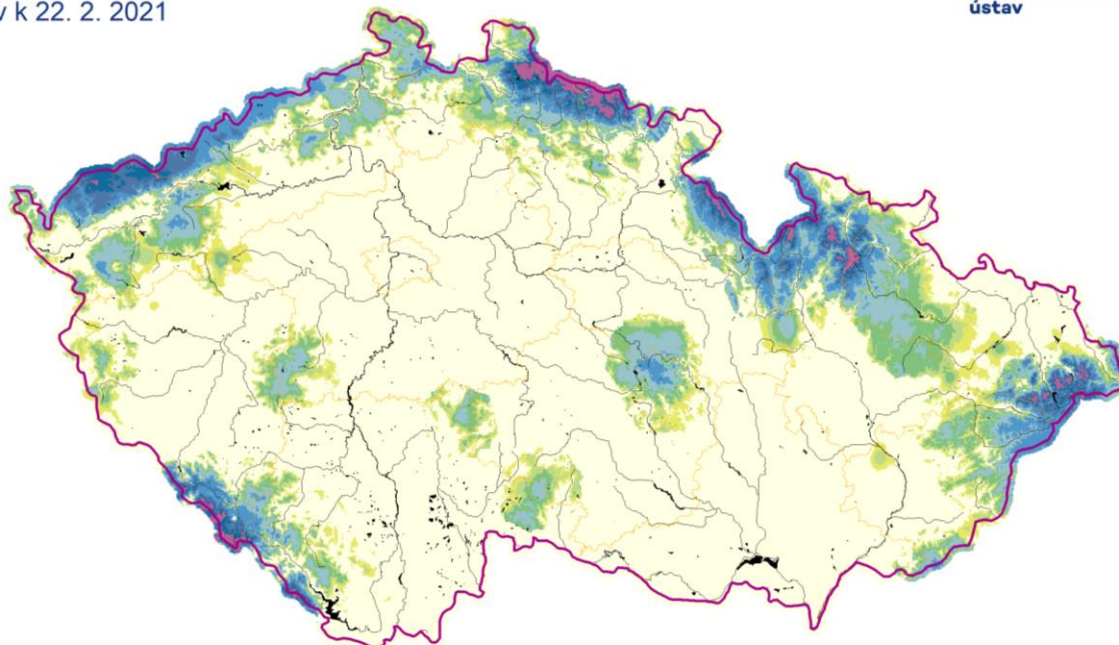
Vytvořeno: 22. 2. 2021 využitím aplikace ClidataGIS 10



[www.chmi.cz](http://www.chmi.cz)

## Vodní hodnota sněhu (SVH)

Stav k 22. 2. 2021



Vytvořeno: 23. 2. 2021 využitím aplikace ClidataGIS 10



[www.chmi.cz](http://www.chmi.cz)

Tabulka - Zásoba vody ve sněhové pokrývce ve vybraných profilech

Povodí po profil	Odtoková výška [mm]	Objem [mil,m <sup>3</sup> ]
Orlice po Týniště n, Orlicí	33,9	52,7
Labe po Přelouč	23,2	149,3
Cidlina po Sáňy	1,4	1,6
Jizera po ústí	37,6	82,4
Vltava po VD Lipno	27,5	26,1
Otava po ústí	16,0	61,4
Lužnice po ústí	1,3	5,5
Vltava po VD Orlík	8,0	96,9
Sázava po ústí	1,8	7,8
Berounka po ústí	2,9	25,7
Ohře po VD Nechanice	36,0	130,1
Labe po Děčín	10,2	521,1

Povodí po profil	Odtoková výška [mm]	Objem [mil,m <sup>3</sup> ]
Opava po ústí	25,6	53,5
Odra po státní hranici	26,0	122,8
Olše po Věřňovice	24,5	26,3
Morava po Moravičany	51,1	79,6
Bečva po ústí	23,3	37,7
Morava po Strážnici	14,8	135,3
Dyje po VD Vranov	2,7	6,0
Svitava po ústí	0,0	0,0
Jihlava po ústí	0,5	1,5
Svratka po ústí	3,0	12,3
Morava a Dyje	7,3	175,9

Tabulka - Rozložení vodní hodnoty sněhu v závislosti na nadmořské výšce

Nadmořská výška [m n, m,]	Územní podíl plochy [%]	Průměrná SVH [mm]
do 300	24,2	0,3
300-500	42,1	2,7
500-700	25,8	14,7
700-900	5,7	59,8
900-1100	1,7	119,7
více než 1100	0,5	224,8

V následujících dnech budou zásoby vody ve sněhu ubývat v důsledku vyšších teplot, v závěru týdne i srážek. V polohách nad 700 m n. m. mohou být v závěru týdne srážky i sněhové.

Zpracovali: Bercha, Kimlová, Šťastný, ČHMÚ OAH, OHP