

## Informace o sněhové pokrývce na území ČR k 15. 2. 2021

Během pondělí postoupilo frontální rozhraní z našeho území k jihovýchodu a do ČR začal od severu proudit studený vzduch. V úterý postupovala od západu přes naše území okluzní fronta. Ve středu zvolna postupovala k východu přes centrální Středomoří tlaková níže. Nad střední Evropou se udržovalo s ní spojené teplotní rozhraní oddělující studený vzduch na severozápadě od teplejšího na jihovýchodě. Mezi tlakovou níží nad Balkánem a tlakovou výší, která zmohutnila nad jižní Skandinávií ve čtvrtek, k nám pronikal arktický vzduch od severu. V pátek k nám nadále proudil po přední straně tlakové výše nad Skandinávií arktický vzduch od severu. V sobotu se tlaková výše přesouvala do střední Evropy. V neděli ovlivňovala počasí v ČR tlaková výše, příliv arktického vzduchu od severu ve vyšších vrstvách atmosféry pomalu slábnul.

Na počátku týdne bylo převážně zataženo až oblačno. V pondělí převažovalo trvalé a vydatné sněžení, na jihovýchodě převažoval mrznoucí déšť. Ve středu a ve čtvrtek převažovalo oblačno až zataženo s občasným sněžením, místy i polojasno. V pátek a sobotu převažovalo oblačno, místy polojasno až jasno, pouze na severovýchodě bylo zataženo a vyskytovaly se sněhové přeháňky. V neděli převažovalo také jasno nebo skoro jasno, jen na severovýchodě občas při zataženém obloze sněžilo.

Minimální noční teploty dosahovaly na začátku týdne -8 až -12 °C (v minimech v mrazových kotlinách až -20 °C), ve středu minimální teploty poklesly na -10 až -14 °C. Ve čtvrtek minimální teploty klesly k -9 až -13, v pátek k -11 až -15 °C (v minimech v mrazových kotlinách na Šumavě až k -30 °C). V jižní části území ČR bylo zkraje týdne tepleji, minima byla v rozmezí -1 až -5 °C. Postupně ale minima klesala i zde a v pátek byla minima v jižní části území také v rozmezí -11 až -15 °C. V sobotu a neděli minima opět klesala převážně v rozmezí -11 až -15 °C, na horách a v mrazových kotlinách v sobotu klesala minima pod -20 °C, v neděli až pod -30 °C (stanice Jelení v Krušných horách -32,7 °C). Maximální denní teploty byly zpočátku v rozmezí od -8 do -4 °C, v jižní části území bylo tepleji, minima byla v rozmezí -2 až +2 °C. Ve středu byla maxima nejčastěji mezi -10 až -6 °C, v jižní polovině území převážně mezi -5 až -1 °C. Ve čtvrtek byla maxima mezi -7 až -3 °C, v pátek mezi -9 až -5 °C. V sobotu a neděli byla maxima většinou mezi -5 až -1 °C. V polohách nad 1000 m n. m. byly teploty zpočátku týdne výrazně záporné, denní maxima byla okolo -12 až -8 °C, ve čtvrtek až -16 až -12 °C a v pátek -13 až -9 °C. V sobotu a neděli byla maxima na horách většinou mezi -10 až -6 °C.

Srážky se vyskytovaly hlavně v první polovině týdne, nejvíce nasněžilo v noci z neděle na pondělí, kdy v průměru napadlo na většině území 5 až 15 cm nového sněhu. Další sníh napadnul opět místy v průběhu úterý a středy, převážně stanice zaznamenaly přírůstek 2 až 8 cm. Ve čtvrtek sněžilo znovu místy 2 až 11 cm. V pátek napadlo ve většině horských oblastí 2 až 10 cm. V sobotu a v neděli sněžilo na východě a severovýchodě území, místy napadlo každý den 1 až 5 cm nového sněhu.

Díky sněžení během týdne se celkově zásoby vody ve sněhu k pondělnímu ránu (15. 2.) mírně zvýšily ve všech polohách. Nejvíce sněhu leží na hřebenech Krkonoš (90 až 160 cm), Jizerských hor (60 až 95 cm), Orlických hor (45 až 95 cm), Šumavy (35 až 90 cm), Krušných hor (50 až 80 cm), Jeseníků (60 až 110 cm) a Beskyd (50 až 105 cm). Na Vysočině a v Brdech leží od 15 do 25 cm sněhu.

Jedny z nejvyšších hodnot - 112 cm výšky a 436 mm vodní hodnoty sněhu - byly v pondělí ráno naměřeny v profilu Růženčina zahrádka v Krkonoších.

**Odhad celkového množství vody ve sněhové pokrývce na území ČR k 15. 2. 2021 činí cca 1,885 mld. m<sup>3</sup>, což představuje v průměru cca 23,9 mm (23,9 litru na jeden metr čtvereční).**

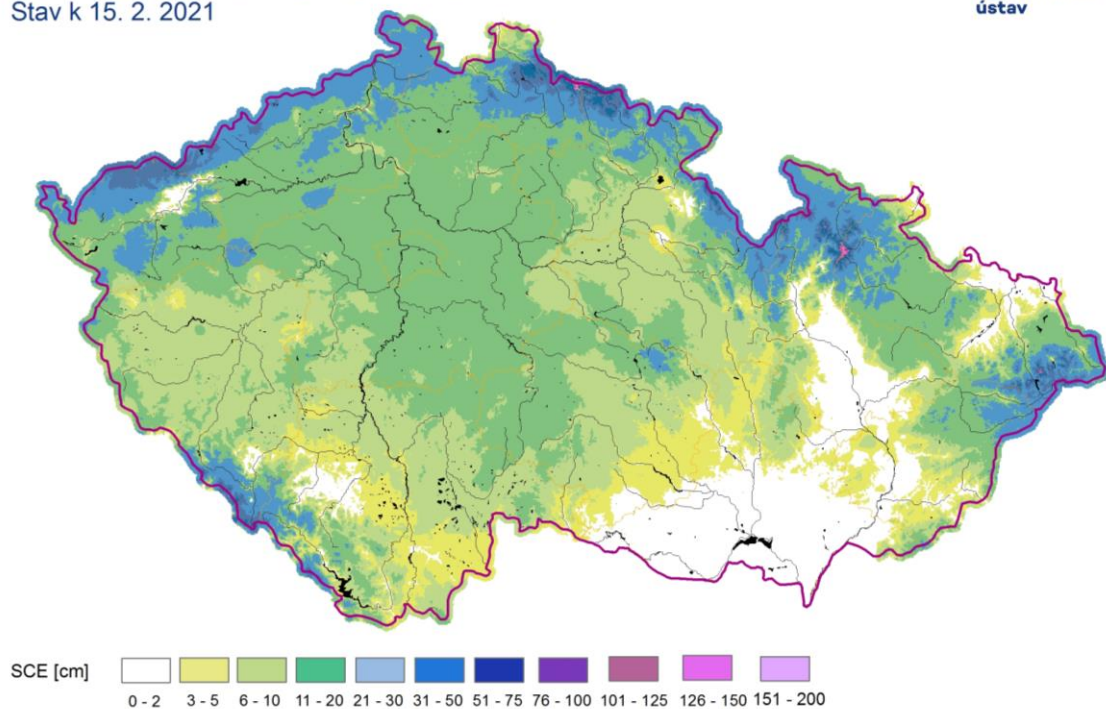
Tabulka - Zásoba vody ve sněhové pokrývce v jednotlivých krajích

Kraj	Průměrná SVH [mm]	Objem vody [mil. m3]
Středočeský	18,4	202,6
Praha	17,2	8,5
Jihočeský	14,4	145,0
Ústecký	39,5	210,9
Liberecký	56,4	178,3
Zlínský	18,1	71,7
Vysočina	14,6	101,1
Plzeňský	20,1	152,0
Pardubický	21	94,9
Olomoucký	27,7	142,4
Moravskoslezský	38	211,4
Královeský	38	181,0
Karlovarský	48,4	160,5
Jihomoravský	3,2	22,6

### Výška sněhové pokrývky (SCE)

Stav k 15. 2. 2021

Český  
hydrometeorologický  
ústav



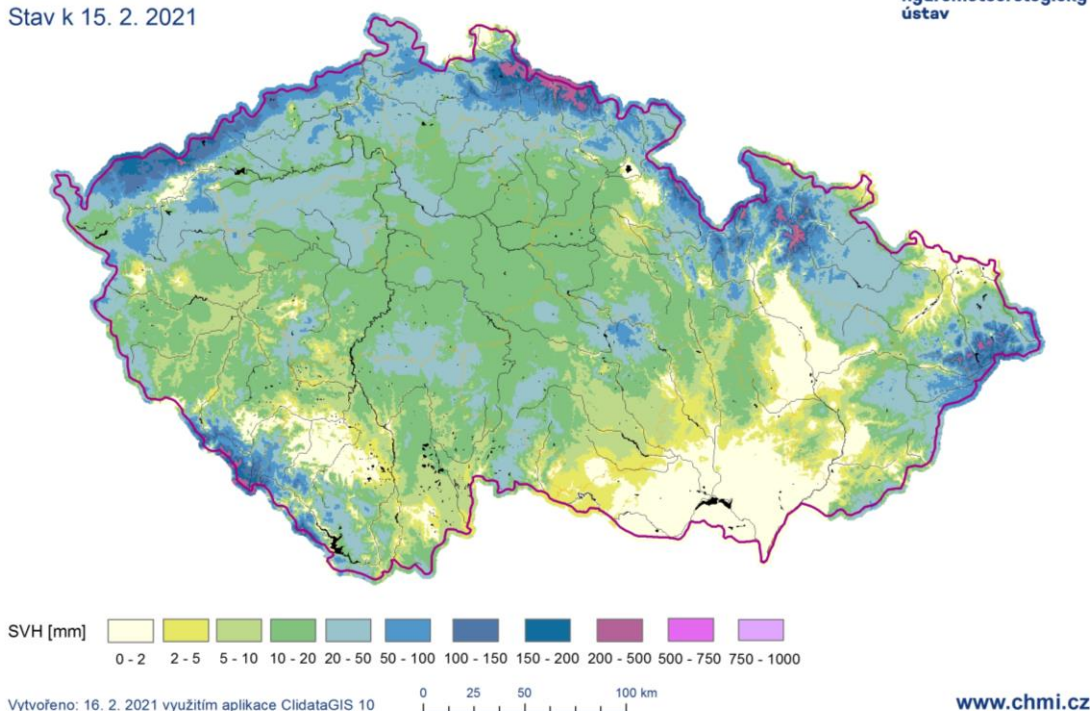
Vytvořeno: 16. 2. 2021 využitím aplikace ClidataGIS 10

0 25 50 100 km

www.chmi.cz

## Vodní hodnota sněhu (SVH)

Stav k 15. 2. 2021



www.chmi.cz

Tabulka - Zásoba vody ve sněhové pokrývce ve vybraných profilech

Povodí po profil	Odtoková výška [mm]	Objem [mil,m <sup>3</sup> ]
Orlice po Týniště n, Orlicí	41,9	65,1
Labe po Přelouč	34,3	220,7
Cidlina po Sáňy	16,8	19,4
Jizera po ústí	58,1	127,4
Vltava po VD Lipno	39,8	37,8
Otava po ústí	22,4	86,0
Lužnice po ústí	13,5	57,1
Vltava po VD Orlík	17,7	214,3
Sázava po ústí	18,1	78,7
Berounka po ústí	16,5	146,0
Ohře po VD Nechanice	50,8	183,6
Labe po Děčín	24,8	1267,0

Povodí po profil	Odtoková výška [mm]	Objem [mil,m <sup>3</sup> ]
Opava po ústí	45,3	94,6
Odra po státní hranici	39,1	184,7
Olše po Věřňovice	38,2	41,0
Morava po Moravičany	54,1	84,3
Bečva po ústí	30,8	49,9
Morava po Strážnici	20,3	185,6
Dyje po VD Vranov	10,1	22,4
Svitava po ústí	10,4	11,9
Jihlava po ústí	8,6	25,8
Svratka po ústí	10,2	42,0
Morava a Dyje	12,8	308,4

Tabulka - Rozložení vodní hodnoty sněhu v závislosti na nadmořské výšce

Nadmořská výška [m n, m,]	Územní podíl plochy [%]	Průměrná SVH [mm]
do 300	24,2	10,4
300-500	42,1	16,2
500-700	25,8	28,3
700-900	5,7	71,4
900-1100	1,7	125,9
více než 1100	0,5	222,8

Během úterý a středy bude sněhu slabě přibývat. V dalších dnech se bude oteplovat, v pátek pravděpodobně i se srážkami, proto očekáváme odtávání sněhové pokrývky zejména s nižších a středních polohách.

Zpracovali: Bercha, Kimlová ČHMÚ OAH, OHP