

Zásoby vody ve sněhu k 8. 2. 2021

Během pondělí postupovala od západu na naše území okluzní fronta. V dalších dnech v západním až jihozápadním proudění postupovaly přes střední Evropu jednotlivé frontální systémy. Na konci týdne počasí u nás ovlivňovalo frontální rozhraní, oddělující teplejší vzduch na jihu od chladného na severu.

Během týdne převažovalo oblačno až zataženo, zpočátku místy i polojasno. Minimální noční teploty dosahovaly na začátku týdne -4 až -9 °C (v minimech v mrazových kotlinách až -25 °C), do středy se oteplovalo na 6 až 2 °C a do konce týdne minimální teploty opět klesaly na 0 až -4 °C (v mrazových kotlinách poklesly až na -13 °C). Maximální denní teploty byly zpočátku v rozmezí od 0 do 4 °C, nevyšších hodnot 7 až 11 °C dosahovaly ve středu a ve čtvrtek a poté se opět postupně snižovaly až na 0 až -4 °C. I v polohách nad 1000 m n. m. byly teploty uprostřed týdne výrazně nadnulové.

Srážky se vyskytovaly téměř v průběhu celého týdne, až do čtvrtka byly převážně dešťové a významně přispěly k odtátí sněhové pokrývky ve středních a částečně i vyšších polohách. Nejvydatněji přišlo v úterý, kdy na jihovýchodě Čech spadlo 10 až 25 mm, ve středu pak 5 až 20 mm na většině území na horách na severu v maximech až 40 mm. Nový sníh připadl až na konci týdne. V pátek připadlo na horách na severní polovině ČR 2 až 6 cm, v sobotu byla situace podobná, více připadlo na severozápadě (až 16 cm nového sněhu). Nejvíce sněhu připadlo v neděli a v noci na pondělí, kdy na celém území, kromě jižní Moravy spadlo 3 až 10 cm, na horách na severu až 17 cm nového sněhu.

Díky sněžení během víkendu se celkově zásoby vody ve sněhu k pondělnímu ránu (8. 2.) zvýšily ve všech polohách. Kromě jihu Moravy leží sníh téměř na celém území ČR.

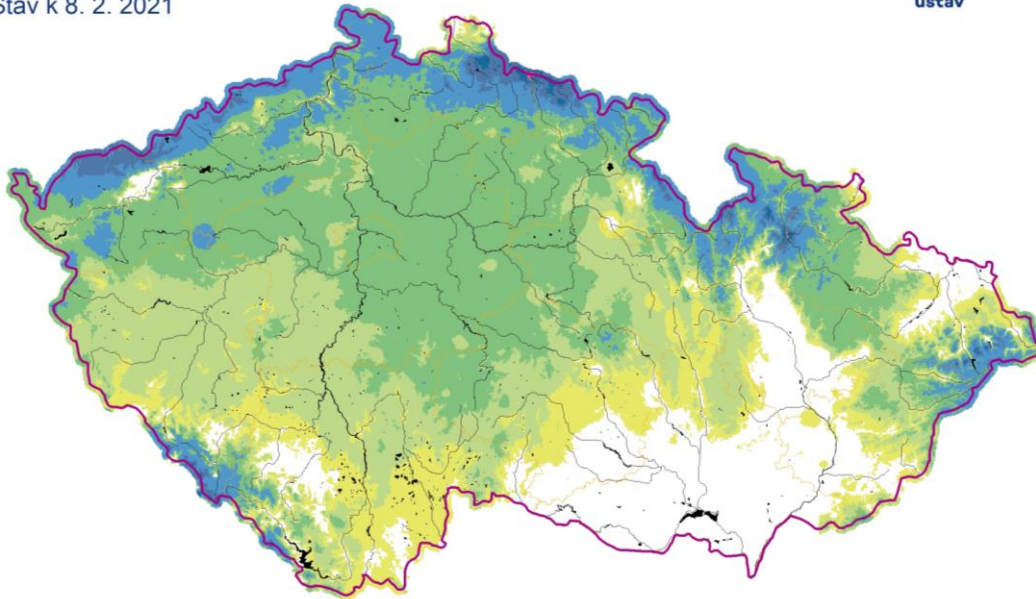
Odhad celkového množství vody ve sněhové pokrývce na území ČR k 8. 2. 2021 činí cca 1,562 mld. m³, což představuje v průměru cca 19,8 mm (19.8 litru na jeden metr čtvereční).

Tabulka - Zásoba vody ve sněhové pokrývce v jednotlivých krajích

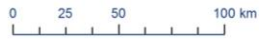
Kraj	Průměrná SVH [mm]	Objem vody [mil. m ³]
Středočeský	14	154,1
Praha	14,2	7,0
Jihočeský	10,5	105,7
Ústecký	33,1	176,7
Liberecký	55,4	175,2
Zlínský	14	55,4
Vysočina	11,4	78,9
Plzeňský	16,7	126,3
Pardubický	17,7	80,0
Olomoucký	23,5	120,8
Moravskoslezský	29,5	164,1
Královehradecký	32,9	156,8
Karlovarský	43,1	142,9
Jihomoravský	0,7	17,7

Výška sněhové pokrývky (SCE)

Stav k 8. 2. 2021



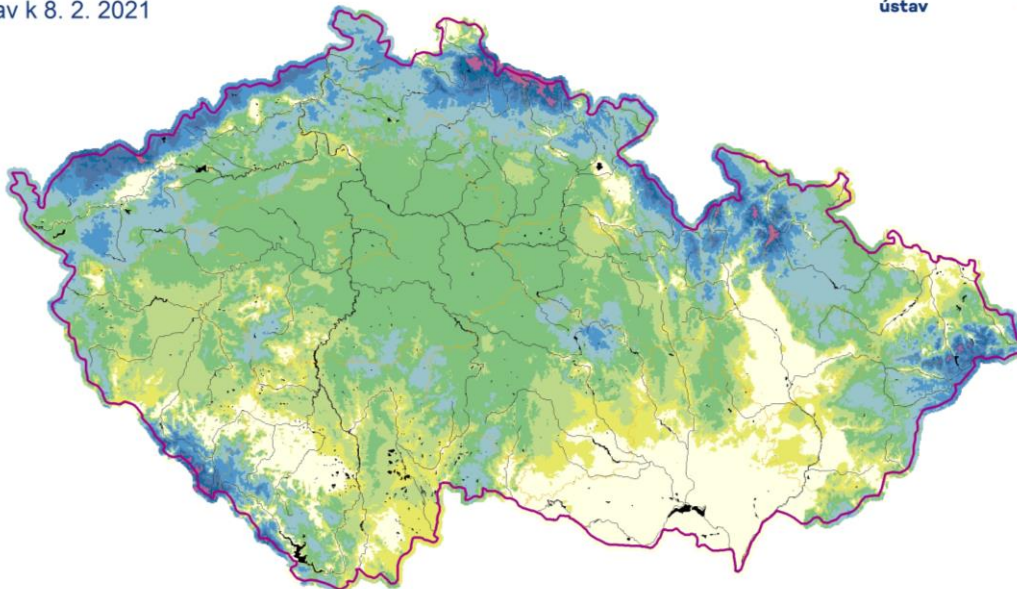
Vytvořeno: 8. 2. 2021 využitím aplikace ClidataGIS 10



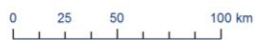
www.chmi.cz

Vodní hodnota sněhu (SVH)

Stav k 8. 2. 2021



Vytvořeno: 8. 2. 2021 využitím aplikace ClidataGIS 10



www.chmi.cz

Tabulka - Zásoba vody ve sněhové pokrývce ve vybraných profilech

Povodí po profil	Odtoková výška [mm]	Objem [mil,m ³]
Orlice po Týniště n, Orlicí	36,1	56,1
Labe po Přelouč	29,8	191,8
Cidlina po Sáňy	14,1	16,3
Jizera po ústí	56,8	124,5
Vltava po VD Lipno	32,8	31,1
Otava po ústí	18,2	69,8
Lužnice po ústí	9,5	40,2
Vltava po VD Orlík	13,5	163,4
Sázava po ústí	14,6	63,5
Berounka po ústí	13,3	117,7
Ohře po VD Nechanice	44,5	160,9
Labe po Děčín	20,7	1057,5

Povodí po profil	Odtoková výška [mm]	Objem [mil,m ³]
Opava po ústí	34,9	72,9
Odra po státní hranici	30,3	143,1
Olše po Věřňovice	27,8	29,8
Morava po Moravičany	47,7	74,3
Bečva po ústí	24,9	40,3
Morava po Strážnici	16,9	154,5
Dyje po VD Vranov	7,1	15,7
Svitava po ústí	9,1	10,5
Jihlava po ústí	5,3	15,9
Svratka po ústí	8,7	35,8
Morava a Dyje	10,3	248,1

Tabulka - Rozložení vodní hodnoty sněhu v závislosti na nadmořské výšce

Nadmořská výška [m n, m,]	Územní podíl plochy [%]	Průměrná SVH [mm]
do 300	24,2	8
300-500	42,1	12,9
500-700	25,8	23,6
700-900	5,7	62,5
900-1100	1,7	111,9
více než 1100	0,5	192,6

V následujících dnech očekáváme přibývání sněhu ve všech polohách.

Zpracovali: Bercha, Kimlová ČHMÚ OAH, OHP