

Zásoby vody ve sněhu k 1. 2. 2021

Od začátku týdne proudil na území ČR studený vzduch od severozápadu. Ve čtvrtek a v pátek postupoval přes naše území frontální systém. V pátek se nad střední Evropou vlnilo frontální rozhraní oddělující studený vzduch na severovýchodě od teplého na jihozápadě. Za studenou frontou, která v sobotu přešla přes naše území k jihovýchodu, k nám začal proudit studený vzduch od severu.

Zpočátku bylo oblačno až zataženo, zejména v Čechách místy i polojasno. Postupně pak v průběhu týdne převažovalo oblačno a ž zataženo. Minimální noční teploty dosahovaly -1 až -5 °C (v minimech v mrazových kotlinách až -15 °C), do soboty se postupně zvyšovaly na +3 až -1 °C a v neděli opět poklesly na -2 až -6 °C (v mrazových kotlinách poklesly až na -20 °C). Maximální denní teploty byly zpočátku v rozmezí od -2 do +2 °C, nevyšších hodnot 4 až 8 °C dosahovaly v sobotu a v neděli opět poklesly na -3 až +1 °C. V 1000 m n. m. byly teploty v průběhu týdne většinou pod bodem mrazu, v pátek a v sobotu byly střední polohy díky vysokým denním teplotám a dešti postiženy oblovou.

Nový sníh připadl hned v pondělí, kdy na hřebenech hor přibýlo 2 až 4 cm, v Krkonoších až 6 cm. V úterý přibýl nový sníh zejména na západě, kde napadlo 5 až 17 cm, na Vysočině 5 až 10 cm, v Jeseníkách a Beskydech 3 až 7 cm a na ostatním území pak do 3 cm. Podobné úhrny byly zaznamenány také ve čtvrtek, nejvíce na západě 5 až 15 cm, na Vysočině až 10 cm, na ostatním území do 5 cm. V pátek a sobotu v nižších a středních polohách pršelo. V pátek padal sníh ve vyšších polohách zejména v severní polovině ČR, úhrny dosahovaly nejčastěji od 4 do 8 cm, v maximech až 15 cm. Během soboty pak připadl další sníh na horách, více v severní polovině území. V Beskydech napadlo až 15 cm, v Jeseníkách, Králickém Sněžníku, Krkonoších, Jizerských a Krušných horách 13 cm. V sobotu sněžilo opět v Krkonoších, Jizerkách a Jeseníkách (11 cm), ale také na Šumavě (13 cm), na Vysočině (do 3 cm) a v oblasti Brd (4 až 8 cm).

K pondělnímu ránu (1. 2.) se zásoby vody ve sněhu zvýšily zejména na horách a ve středních polohách. Nejvíce sněhu leží na hřebenech Krkonoš (90 až 145 cm), Jizerských hor (50 až 95 cm), Orlických hor (40 až 80 cm), Šumavy (60 až 110 cm), Krušných hor (40 až 85 cm), Jeseníků (60 až 90 cm) a Beskyd (60 až 100 cm). Na Vysočině a v Brdech leží od 10 do 25 cm sněhu.

Jedny z nejvyšších hodnot - 98 cm výšky a 323 mm vodní hodnoty sněhu - byly v pondělí ráno naměřeny v profilu Růženčina zahrádka v Krkonoších.

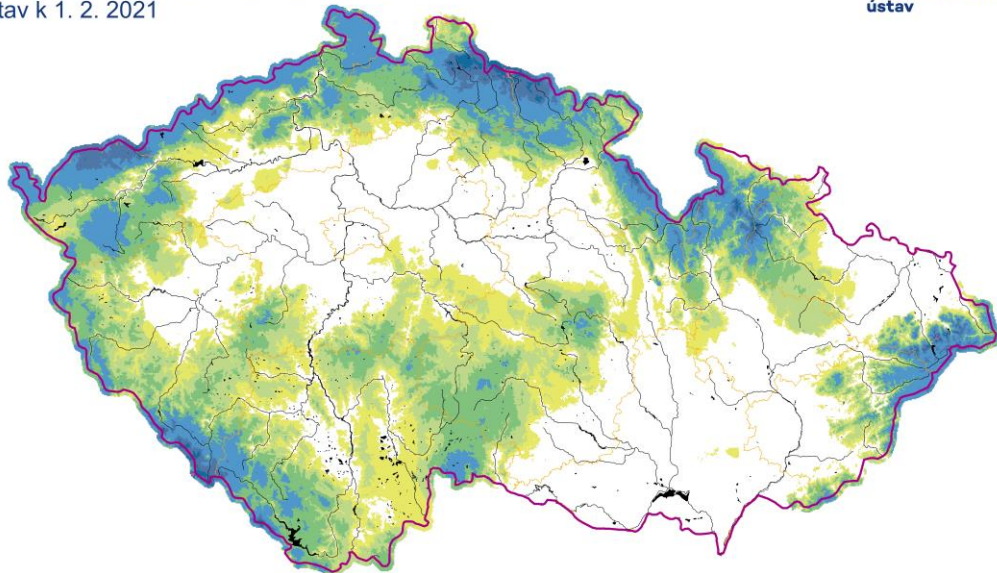
Odhad celkového množství vody ve sněhové pokrývce na území ČR k 1. 2. 2021 činí cca 1,444 mld. m³, což představuje v průměru cca 18,3 mm (18.3 litru na jeden metr čtvereční).

Tabulka - Zásoba vody ve sněhové pokrývce v jednotlivých krajích

Kraj	Průměrná SVH [mm]	Objem vody [mil. m ³]
Středočeský	4,5	49,5
Praha	0	0,0
Jihočeský	20	201,3
Ústecký	25,8	137,7
Liberecký	52,7	166,6
Zlínský	13	51,5
Vysočina	13,2	91,4
Plzeňský	22,6	170,9
Pardubický	11,5	52,0
Olomoucký	19,3	99,2
Moravskoslezský	20,9	116,3
Královehradecký	30,5	145,3
Karlovarský	47,6	157,8
Jihomoravský	0,7	4,9

Výška sněhové pokrývky (SCE)

Stav k 1. 2. 2021



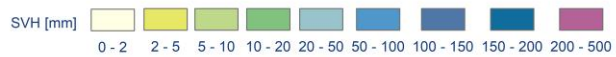
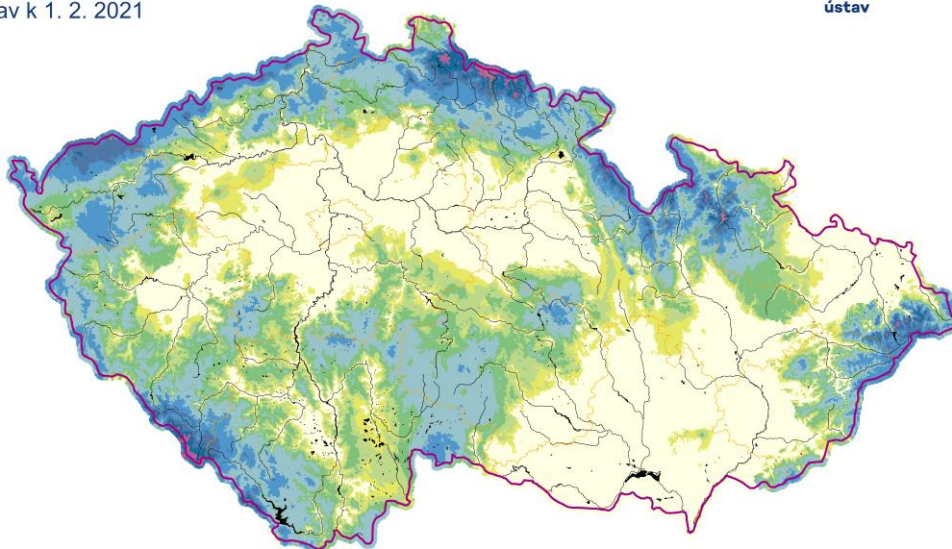
Vytvořeno: 2. 2. 2021 využitím aplikace ClidataGIS 10



www.chmi.cz

Vodní hodnota sněhu (SVH)

Stav k 1. 2. 2021



Vytvořeno: 2. 2. 2021 využitím aplikace ClidataGIS 10



www.chmi.cz

Tabulka - Zásoba vody ve sněhové pokrývce ve vybraných profilech

Povodí po profil	Odtoková výška [mm]	Objem [mil,m ³]
Orlice po Týniště n, Orlicí	35,5	55,1
Labe po Přelouč	26,8	172,5
Cidlina po Sáňy	6,6	7,6
Jizera po ústí	47,9	105,0
Vltava po VD Lipno	57,1	54,2
Otava po ústí	31,0	119,0
Lužnice po ústí	17,8	75,3
Vltava po VD Orlík	24,2	293,0
Sázava po ústí	13,5	58,7
Berounka po ústí	13,3	117,7
Ohře po VD Nechanice	46,6	168,4
Labe po Děčín	20,0	1021,8

Povodí po profil	Odtoková výška [mm]	Objem [mil,m ³]
Opava po ústí	21,1	44,1
Odra po státní hranici	20,2	95,4
Olše po Věřňovice	25,7	27,6
Morava po Moravičany	43,2	67,3
Bečva po ústí	22,5	36,4
Morava po Strážnici	14,2	129,9
Dyje po VD Vranov	16,1	35,6
Svitava po ústí	1,7	2,0
Jihlava po ústí	7,4	22,2
Svratka po ústí	4,2	17,3
Morava a Dyje	9,2	221,6

Tabulka - Rozložení vodní hodnoty sněhu v závislosti na nadmořské výšce

Nadmořská výška [m n, m,]	Územní podíl plochy [%]	Průměrná SVH [mm]
do 300	24,2	1,5
300-500	42,1	9,4
500-700	25,8	28
700-900	5,7	69,8
900-1100	1,7	116,5
více než 1100	0,5	182,8

V následujících dnech očekáváme ubývání sněhu v nižších a středních polohách v důsledku oteplení a očekávaných srážek, V polohách nad 800 m n. m. budou srážky smíšené nebo sněhové, ve vyšších a horských polohách budou tedy zásoby vody ve sněhu mírně přibývat.

Zpracovali: Bercha, Kimlová, Šťastný ČHMÚ OAH, OHP