

## Zásoby vody ve sněhu k 25. 1. 2021

V pondělí postupovala přes naše území okluzní fronta, v úterý teplá fronta, za kterou k nám začal proudit teplý vzduch. Příliv teplého vzduchu ukončila studená fronta, která v pátek postupovala přes naše území k východu. V sobotu přešla od západu přes naše území zvlněná studená fronta a za ní k nám proudil studený a vlhký vzduch od severozápadu. V průběhu týdne bylo proměnlivo, většinou oblačno nebo polojasno, v úterý a v sobotu převážně zataženo. Od středy do soboty převládalo zejména v nižších a středních polohách teplé počasí, které způsobilo výraznou oblevu a úbytek sněhové pokrývky.

Minimální teploty byly na začátku týdne velmi nízké, pohybovaly se od -5 do -10 °C, v minimech na horách při vyjasnění až -25 °C. Do středy se oteplovalo až na +2 až -2 °C, v pátek dokonce převážně na +7 až +3 °C. Do konce týdne se pak opět mírně ochladilo na 0 až -4 °C. Maximální denní teploty byly na začátku týdne okolo 0 °C, nejčastěji od -2 do +2 °C, postupně se oteplovalo až na pátečních +8 až +12 °C, v samém závěru týdne se pak opět ochladilo až na -1 až +3 °C. V 1000 m n. m. se projevila páteční a sobotní obleva.

Srážky se vyskytovaly zejména na začátku a ke konci týdne. V pondělí napadlo 2 až 5 cm na horách v Čechách a na východě ČR, nejvíce na severu republiky až 10 cm. V úterý také přišel nový sníh zejména na horách, kde spadlo 2 až 7 cm, v Krkonoších až 10 cm a v Beskydech až 21 cm. Další nový sníh přišel v pátek, 1 až 5 cm na horách a v sobotu 2 až 7 cm, na severu až 10 cm. V neděli pak spadlo 5 až 10 cm na horách v Čechách, v Krkonoších až 15 cm.

Oproti minulému týdnu zůstala výška sněhu ve vyšších oblastech podobná, ale zvýšila se vodní hodnota sněhu. Střední a zejména nižší polohy postihla výrazná obleva spojená s úbytkem (či úplným roztáním) sněhu.

K pondělnímu ránu (25. 1.) se zásoby vody ve sněhu zvýšily zejména ve vyšších polohách. Ve středních a nižších došlo k poklesu. Nejvíce sněhu leží na hřebenech Krkonoš (80 až 125 cm), Jizerských hor (60 až 90 cm), Orlických hor (30 až 60 cm), Šumavy (40 až 80 cm), Krušných hor (50 až 80 cm), Jeseníků (50 až 80 cm) a Beskyd (50 až 75 cm). Na Vysočině a v Brdech leží od 10 do 25 cm sněhu.

Jedny z nejvyšších hodnot - 95 cm výšky a 259 mm vodní hodnoty sněhu - byly v pondělí ráno naměřeny v profilu Růžencina zahrádka v Krkonoších.

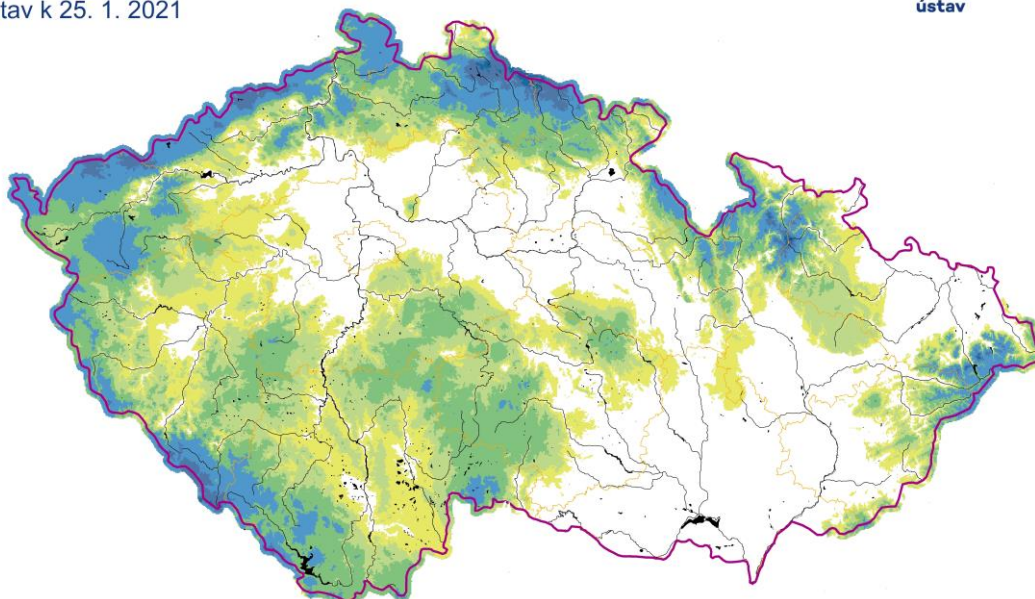
**Odhad celkového množství vody ve sněhové pokrývce na území ČR k 25. 1. 2021 činí cca 1,294 mld. m<sup>3</sup>, což představuje v průměru cca 16,4 mm (16,4 litru na jeden metr čtvereční).**

Tabulka - Zásoba vody ve sněhové pokrývce v jednotlivých krajích

Kraj	Průměrná SVH [mm]	Objem vody [mil. m <sup>3</sup> ]
Středočeský	6,8	74,9
Praha	0,3	0,1
Jihočeský	21,1	212,4
Ústecký	27,2	145,2
Liberecký	43,7	138,2
Zlínský	8,4	33,3
Vysočina	13,2	91,4
Plzeňský	22,4	169,4
Pardubický	7,6	34,4
Olomoucký	13,3	68,4
Moravskoslezský	14,3	79,6
Královehradecký	21,8	103,9
Karlovarský	41,5	137,6
Jihomoravský	7,6	53,7

## Výška sněhové pokrývky (SCE)

Stav k 25. 1. 2021



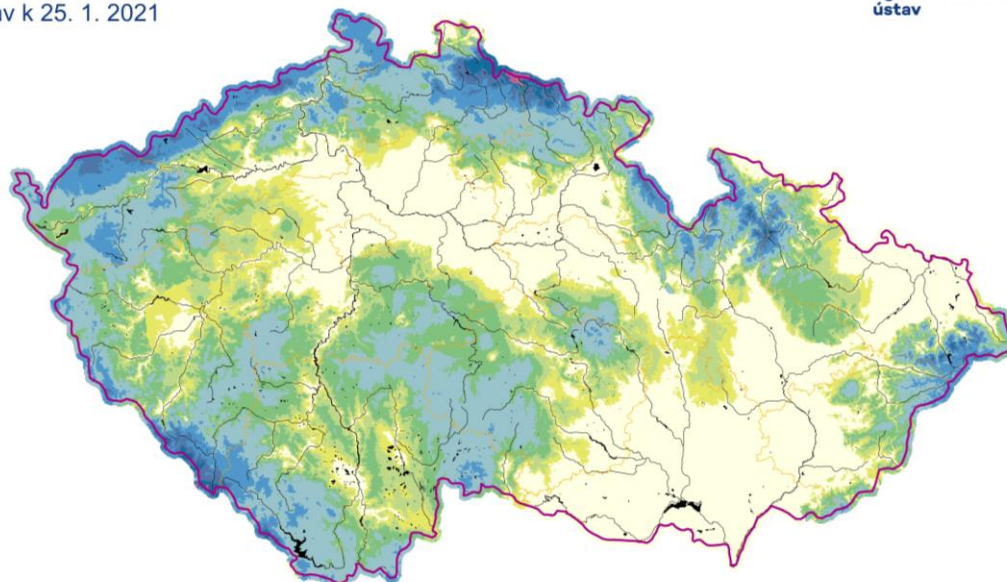
Vytvořeno: 26. 1. 2021 využitím aplikace ClidataGIS 10



[www.chmi.cz](http://www.chmi.cz)

## Vodní hodnota sněhu (SVH)

Stav k 25. 1. 2021



Vytvořeno: 26. 1. 2021 využitím aplikace ClidataGIS 10



[www.chmi.cz](http://www.chmi.cz)

Tabulka - Zásoba vody ve sněhové pokrývce ve vybraných profilech

Povodí po profil	Odtoková výška [mm]	Objem [mil,m <sup>3</sup> ]
Orlice po Týniště n, Orlicí	21,4	33,2
Labe po Přelouč	18,6	119,7
Cidlina po Sány	5,1	5,9
Jizera po ústí	42,1	92,3
Vltava po VD Lipno	52,9	50,2
Otava po ústí	30,9	118,6
Lužnice po ústí	18,2	77,0
Vltava po VD Orlík	25,0	302,7
Sázava po ústí	16,2	70,4
Berounka po ústí	13,7	121,3
Ohře po VD Nechanice	42,1	152,2
Labe po Děčín	18,9	965,6

Povodí po profil	Odtoková výška [mm]	Objem [mil,m <sup>3</sup> ]
Opava po ústí	14,6	30,5
Odra po státní hranici	14,6	69,0
Olše po Věřňovice	14,7	15,8
Morava po Moravičany	30,0	46,8
Bečva po ústí	15,0	24,3
Morava po Strážnici	9,7	88,7
Dyje po VD Vranov	14,8	32,8
Svitava po ústí	2,7	3,1
Jihlava po ústí	7,6	22,8
Svratka po ústí	4,6	18,9
Morava a Dyje	7,1	171,0

Tabulka - Rozložení vodní hodnoty sněhu v závislosti na nadmořské výšce

Nadmořská výška [m n, m,]	Územní podíl plochy [%]	Průměrná SVH [mm]
do 300	24,2	1,4
300-500	42,1	9,3
500-700	25,8	24,6
700-900	5,7	61,4
900-1100	1,7	96,4
více než 1100	0,5	147,7

V dalších dnech očekáváme přibývání zásob vody ve sněhu ve všech polohách. Během úterý napadne až 5 cm, na horách až 10 cm nového sněhu. Ve středu napadne až 3 cm, na horách až 7 cm nového sněhu, během čtvrtka pak může přibýt až 10 cm, na horách až 15 cm nového sněhu. Vzhledem k mírnému oteplení během víkendu bude do konce týdne sněžit již jen v polohách nad 500 m n m.

Zpracovali: Bercha, Kimlová, Šťastný ČHMÚ OAH, OHP